

Общество с ограниченной ответственностью «Шестиозерье-Лес»

ОТЧЕТ
по мониторингу
хозяйственной деятельности и лесов высокой
природоохранной ценности на участках
субаренды ООО «Шестиозерье-Лес»
за 2018 год

1. Сведения о предприятии

Общество с ограниченной ответственностью «Шестиозерье-Лес» (ООО «Шестиозерье-Лес») зарегистрировано Межрайонной инспекцией федеральной налоговой службы №5 по Архангельской области и Ненецкому автономному округу 02 августа 2012 года. Местонахождение офиса предприятия: 164200, Российская Федерация, Архангельская область, г. Няндама, ул. Индустриальная д.10, стр. 11,. Телефон по местонахождению предприятия: 8 953 930 66 79,. Электронная почта: shesles@mail.ru.

ООО «Шестиозерье-Лес» организован в 2012 году. Предприятие занимается заготовкой древесины, лесовосстановлением, охраной и защитой лесов от пожаров, вредителей и болезней, незаконных рубок, обслуживанием и ремонтом дорог.

Субарендуемые предприятием участки лесного фонда по договору субаренды №1802/01 от 14.05.2018 расположены в Вандышском и Фоминском участковых лесничествах Коношского лесничества (договор аренды № 1802 от 31.12.2014), (таблица 1, рисунок 1,2.)

Таблица 1

Местонахождение арендуемой территории

Наименование лесничества, участкового лесничества	Номера лесных кварталов, лесотаксационных выделов	Общая площадь, га
1	2	3
Коношское лесничество, Фоминское уч. лесничество (уч. Фоминское)	кв. 124	504,3713
Коношское лесничество, Вандышское уч. лесничество (уч. Вандышское)	кв. 5	766,6723
	кв. 1, 3, 11, 13, 49	4042,9789
Коношское лесничество, Фоминское уч. лесничество (уч. Фоминское)	кв. 127, 128, 130	2237,6982
Коношское лесничество, Вандышское уч. лесничество (уч. Вандышское)	кв. 27,41, 43, 55, 57, 59, 73, 85	4965,5793
ИТОГО:		12517,3

Лесозаготовка осуществляется комплексами: харвестер + форвардер. В Няндомском районе имеется склад, расположенный в г. Няндомы, ул. Индустриальная, д.8, стр.11. Отправка древесины осуществляется автомобильным и железнодорожным транспортом.

Лесоуправление на территории аренды предприятия осуществляет: в Няндомском районе - ООО «Шестиозерье-Лес» на основании договора субаренды № 1802/01 от 14 мая 2018 .

На арендованной территории, расположенной в Коношском районе, работает около 120 человек. Организация работы осуществляется начальниками участка. В подчинении начальника: инженер по лесопользованию, мастера занятые на лесосеках, мастера по лесоматериалам, контролеры, водители, слесаря, операторы лесозаготовительных машин и т.д. Предприятие занимается заготовкой древесины, лесовосстановлением, охраной и защитой лесов от пожаров, защитой незаконных рубок, обслуживанием и ремонтом дорог.

Схема расположения субаренды ООО "Шестиозерье -Лес"

(Договор субаренды №1802/01 от 14.05.2018, договор аренды № 1802от 31.12.2014)

на территории Вандышского и Фоминского участковых лесничеств

Коношского лесничества

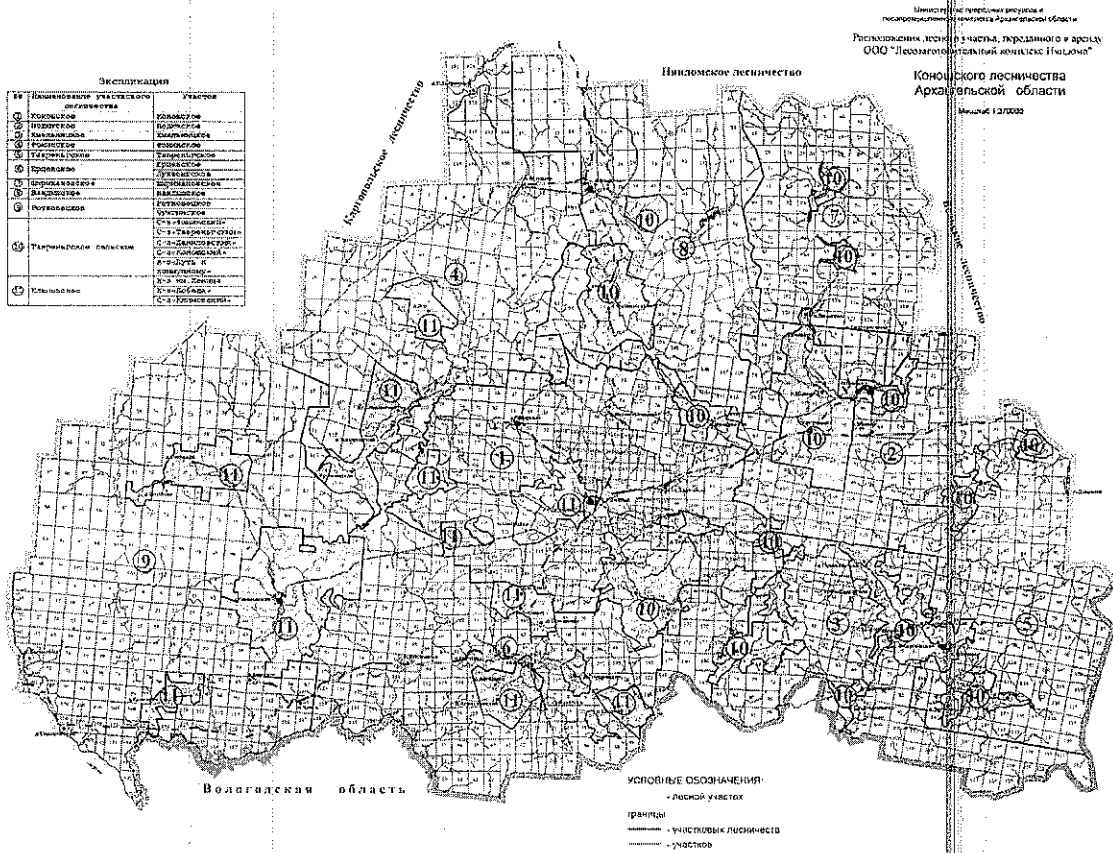


Схема расположения субаренды ООО "Шестиозерье -Лес"

(Договор субаренды №1802/01 от 14.05.2018, договор аренды № 1802 от 31.12.2014 г.)

2. Приложение № 1 к договору изложить в следующей редакции:

8

Коношское лесничество

к договору аренды лесного участка от 31 декабря

«приложение № 1
2014 года № 1802

**СХЕМА
расположения лесного участка**

Архангельская область Коношское лесничество

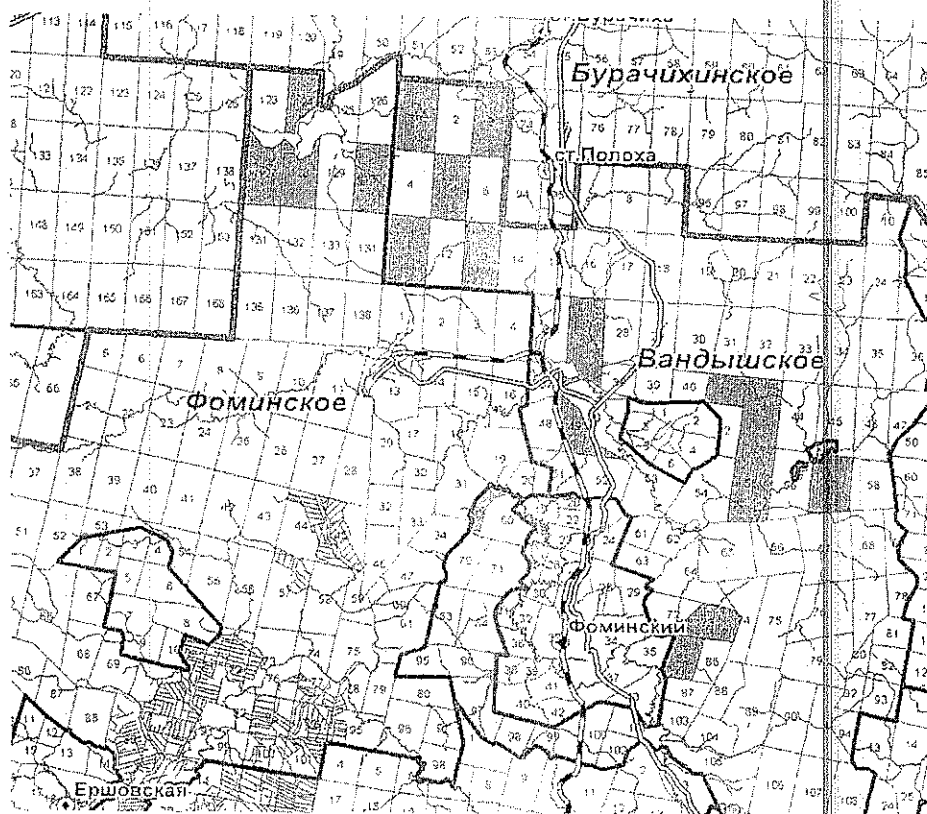
Участковые лесничества: Фоминское (участок: Фоминское), Вандышское (участок: Вандышское)

Масштаб 1:300 000

Кадастровые номера: 29:00:000000:127, 29:00:000000:130, 29:00:000000:131, 29:00:000000:134, 29:06:000000:1831

Номер учетной записи в государственном лесном реестре – 2390-2014-12.

Площадь 125 173 000 кв.м



Фоминское уч. л-во (участок: Фоминское)	- кв. 124, 127, 128, 130
Вандышское уч. л-во (участок: Вандышское)	- кв. 1, 3, 5, 11, 13, 27, 41, 43, 49, 55, 57, 59, 73, 85.

Арендодатель

[Signature]

М.П.

Л.А. Утюгов

Арендатор

[Signature]

М.П.

А.Д. Колтыпин

Территория субаренды ООО «Шестиозерье-Лес» на севере граничит с арендными территориями ООО «ЛПК Север», а также с Няндомским лесничеством – ООО «Норд-Лес», ООО «АЛК». С запада границы субарендованной территории примыкают к Каргопольскому лесничеству, а с востока граничит с ИП Виноградов В.С. Также территория субаренды граничит с ИП Нефёдов А.В., ООО «Поморский лесной технопарк».

Стратегическими (долгосрочными) целями деятельности предприятия ООО «Шестиозерье-Лес» являются:

Соблюдение законодательства и международных соглашений

- Вести свою деятельность в соответствии с национальным законодательством и международными конвенциями, ратифицированными Российской Федерацией.
- Использовать только законные способы заготовки древесины и требовать гарантий легальности происхождения лесопроductии от своих поставщиков и подрядчиков: не закупать нелегально заготовленную древесину; древесину, заготовленную с нарушением традиционных или гражданских прав; древесину, заготовленную в лесах высокой природоохранной ценности, находящихся под угрозой из-за хозяйственной деятельности; древесину, заготовленную в лесах в процессе их перевода в плантации или нелесные земли; древесину из лесов, где произрастают генетически модифицированные деревья.

Экономическая ответственность

- Организовывать и проводить лесозаготовительные работы в соответствии с лесохозяйственными регламентами лесничеств и проектами освоения лесов. Интенсифицировать процесс лесопользования.
- Развивать инфраструктуру предприятия, строить лесные дороги, создавать новые производства по переработке древесной продукции.
- Своевременно выплачивать все виды налогов, сборов и отчислений, предусмотренных законодательством.

Экологическая ответственность

- Не допускать переруба расчетной лесосеки, установленной проектами освоения лесов и обеспечивающей неистощительное лесопользование.
- Не производить заготовку древесины без разрешительных документов, сверх разрешенного объема, с нарушением лесного законодательства.
- Осуществлять контроль поставок древесины, во избежание приобретения незаконно заготовленной древесины и древесины, заготовленной в лесах природоохранной ценности.
- Внедрять эффективную систему лесовосстановительных мероприятий за счет максимального использования естественных лесовозобновительных процессов и сохранения элементов лесной среды на вырубках путем применения природоохраняющих технологий лесозаготовок.
- Организовать систему охраны и защиты лесов от пожаров, болезней и вредителей, незаконных рубок и других несанкционированных видов деятельности.
- Выявлять и поддерживать леса, имеющие высокие природоохраняющие ценности; внедрять эффективную систему управления ими (учет, режим пользования, охрану, мониторинг).
- Выявлять и сохранять места обитания редких и уязвимых видов флоры и фауны, ключевые биотопы и природные объекты, являющиеся элементами биоразнообразия лесных экосистем.

- Предупреждать и минимизировать при лесозаготовках, строительстве и эксплуатации дорог эрозию и деградацию почвы, нарушение водных объектов, загрязнение вод.

Социальная ответственность

- Принимать на работу преимущественно местных жителей, не допуская дискриминации по национальному и половому признакам, проводить профессиональное обучение работников.
- Добиваться выполнения правил охраны труда и личной безопасности. Обеспечить работников безопасным оборудованием, спецодеждой и средствами индивидуальной защиты.
- Своевременно выплачивать заработную плату работникам.
- Создать возможность использования леса для нужд местного населения путем развития традиционных лесных промыслов и побочного пользования, туризма, отдыха, охоты, рыбной ловли.
- Выявлять и сохранять участки леса и места, имеющие культурное, историческое, религиозное, экологическое и хозяйственное значение для местного населения.

2. Процедура мониторинга хозяйственной деятельности предприятия и лесов высокой природоохранной ценности (ЛВПЦ).

В соответствии с Критерием 8.1 Российского национального стандарта добровольной лесной сертификации FSC на предприятии должна быть документально оформлена программа мониторинга, которая описывает: отслеживаемые параметры, периодичность, процедуры мониторинга, обоснование и определяет ответственных за его проведение.

Мониторинг с учетом масштаба и интенсивности лесохозяйственных мероприятий, а также сложности структуры и уязвимости окружающей среды, должен оценивать:

- насколько были достигнуты цели и задачи ведения хозяйственной деятельности;
- степень выполнения и отклонения от плана управления лесами;
- неожиданные последствия хозяйственной деятельности;
- социальные и природоохранные последствия хозяйственной деятельности;
- необходимость уточнения плана управления лесами.

В соответствии с требованием Критериев 8.2, 8.4, 8.5 и 9.4 Российского национального стандарта добровольной лесной сертификации FSC и Процедурой мониторинга лесозаготовительной и лесохозяйственной деятельности ООО «Шестиозерье-Лес», предприятие должно вести мониторинг хозяйственной деятельности, результаты которого должны быть доступны для общественности:

Мониторинг необходимо вести по следующим показателям:

а) Объемы заготовки древесины по видам рубок главного и промежуточного пользования (сколько заготовлено древесины в ходе сплошных, постепенных, выборочных рубок, рубок ухода, санитарных рубок и др., площадь, пройденная рубками главного пользования, рубками ухода и санитарными рубками).

б) - Динамика среднего прироста по хозяйствам и хозсекциям (средний прирост на 1 га по сосновой, еловой, березовой и осиновой хозсекциям - из лесоустроительных материалов)

- **Объемы и качество лесовосстановительных мероприятий** (площади созданных лесных культур сосны и ели посевом и посадкой, площади с проведенными мерами содействия естественному лесовозобновлению – с сохранением подроста, с оставлением семенников и минерализацией почвы).

- **Породная, возрастная и бонитетная структура лесов** (площади и запасы сосновых, еловых, березовых и осиновых древостоев (хозсекций), средний возраст, средний класс бонитета по сосновой, еловой, березовой и осиновой хозсекциям)

- **Фактический и расчетный объем рубки** (расчетная лесосека по хвойному и мягколиственному хозяйствам по видам рубок, фактическое освоение расчетной лесосеки по хвойному и лиственному хозяйствам по видам рубок).

- **Соотношение объемов сплошных и несплошных рубок.**

в) - Динамика популяций видов растений и животных. Осуществляется сбор и анализ общей информации по динамике популяций видов растений, животных и грибов, присутствующих на сертифицируемой территории (численность ценных промысловых и охотничьих видов животных – лось, ондатра, глухарь, тетерев), редких видов животных и растений.

Примечание: данный индикатор не предполагает сбора информации по всем видам флоры и фауны. Достаточно собирать данные по «зонтичным» или ключевым видам, состояние популяций которых отражает состояние большого количества других (связанных) видов, а также данные по состоянию редких, уязвимых или богатых растительных сообществ.

г) - Площади охраняемых участков лесов (ООПТ существующие и проектируемые: лесные заказники, памятники природы, малонарушенные леса (МЕЛС), категории защитных лесов, ОЗУ, редкие экосистемы, репрезентативные участки экосистем, социальные ЛВПЦ, ключевые биотопы).

- **Объемы биотехнических мероприятий:** по охране животных и улучшению среды их обитания (устройство солонцов, подрубка осины для лося, сохранение глухариных токов, ограничение работ в местах гнездования боровой дичи с конца апреля до середины июня, регулирование численности (уточнить у охотоведов).

- **Объемы мероприятий по защите и охране леса** (площадь насаждений, поврежденных вредителями и болезнями, площадь и количество лесных пожаров, количество ликвидированных очагов возгораний, наличие противопожарных средств, устройство и уход за минполосами, установка аншлагов и др.).

- **Информация по социальным последствиям хозяйственной деятельности и воздействию на окружающую среду.**

д) - Общие затраты, производительность и эффективность лесохозяйственных мероприятий: рубки главного и промежуточного пользования (уход в молодняках), строительство дорог, создание лесных культур (посев, посадка, подготовка почвы), меры СЕВ и др.

Производительность труда, выработка товарной продукции на одного работающего (тыс. руб.), комплексная выработка на одного рабочего лесозаготовок (куб. м)

е) - Мониторинг ЛВПЦ.

3. Результаты мониторинга хозяйственной деятельности.

3.1 Объемы заготовки древесины по видам рубок.

Объемы заготовки древесины рубками главного пользования в субаренде ООО «Шестиозерье-Лес» за 2018 год представлены в таблице

Объемы заготовки древесины рубками главного пользования в субаренде

ООО «Шестиозерье-Лес» по договору субаренды №1802/01

Договор аренды № 1802										
Параметры		2016			2017			2018		
		план	Фактически заготовлено		план	Фактически заготовлено		план	Фактически заготовлено	
			кбм	% от плана		кбм	% от плана		кбм	% от плана
Объем заготовки		0	0	0	10800	14529	135	15876	0	0
В том числе	Хвойн.	0	0	0	3500	5146	147	4274	0	0
	Листв.	0	0	0	7300	9383	129	11602	0	0
По видам рубки	Сплошная	0	0	0	5300	5941	112	6591	0	0
	Выборочные +РУ	0	0	0	5500	8588	156	9285	0	0

Расчетную лесосеку можно осваивать за последние 3 года. Превышение объемов в 2017 году связано с тем, что в 2015 и 2016 году расчетная лесосека не осваивалась и министерством природных ресурсов было принято решение предоставить право использовать недоиспользованные объемы прошлых лет. В 2018 году заготовка не производилась.

3.2. Динамика среднего прироста по хозяйствам и хозсекциям.

Участки леса, взятые в субаренду ООО «Шестиозерье-Лес» в Коношском лесничестве общей площадью 12517,3 га сроком на 49 лет, характеризуются большой лесистостью.

В основе разделения площади лесного фонда на категории земель лежит их современное состояние и хозяйственное использование. Лесистость территории (отношение площади покрытых лесом земель к общей площади лесного участка) составляет 94,1%.

Лесные земли занимают большую часть площади участка – 94,4%.

Нелесные земли занимают 5,6% площади участка.

табл. 3.

Динамика среднего прироста по хозяйствам и хозсекциям

Договор субаренды №1802/01 от 14.05.2018 г.			
Хозсекция	Покрытая лесом площадь, га	Средний запас эксплуатационных насаждений, м ³ /га	Средний прирост на 1 га лесопокрытых земель, м ³ /га
Сосновая	1494,8	95	0,8
Еловая	3957,2	100	1,5
Итого по хвойному хозяйству	5452,0	99	1,3
Березовая	6252,9	110	1,9
Осиновая	73,6	282	3,5
Итого по лиственному хозяйству	6326,5	112	1,9
Всего	11778,5	106	1,6

Величина среднего прироста является величиной более-менее постоянной и рассчитывается лесоустройством.

3.3. Объем и качество лесовосстановительных и лесохозяйственных мероприятий.

На лесном участке, по договору субаренды основным способом лесовосстановления после проведения лесозаготовительных работ является естественное возобновление. В среднем, на 80 % вырубаемых сплошными рубками площадей проводятся меры по содействию естественному возобновлению леса (сохранение жизнеспособного подроста и молодняка хвойных пород, оставление одиночных и групповых семенников и семенных куртин с минерализацией почвы), около 20 % приходится на искусственное лесовосстановление - посадку и посев лесных культур сосны и ели (табл. 4).

В 2016-2018 год посадка лесных культур не проводилась, так как все вырубленные площади подошли под проведение мер по содействию естественному возобновлению леса.

Оценка лесоводственной эффективности

мероприятий по воспроизводству, охране и защите лесов

Повышение продуктивности лесов является одной из важных и трудных проблем современного лесоводства.

Для того, чтобы достоверно оценить лесоводственную эффективность рубок ухода в молодняках, проведенных на конкретных лесных участках, необходимы многолетними наблюдения за данными насаждениями. Однако лесоводственная эффективность рубок ухода доказана многими авторами проводившими исследования в данной сфере. Практически все исследователи отмечают увеличение запаса, средних диаметра и высоты на секциях с уходом по сравнению с контролем, улучшение сортиментной структуры древостоя, снижение естественного отпада.

Именно поэтому главной деятельностью лесоводственного ухода является рубка ухода, которая удаляет ненужные деревья из древостоя и создает благоприятные условия роста лучшим деревьям главных пород.

Рубками ухода в молодняках достигается:

- улучшение породного состава лесных насаждений;
- повышение качества и устойчивости лесных насаждений;
- сохранение и усиление защитных, водоохранных, санитарно-гигиенических и других полезных свойств леса;
- сокращение сроков выращивания технически спелой древесины;
- рациональное использование ресурсов древесины.

Как показали практические наблюдения, проведенные рубки ухода в молодняках приводят к желаемому результату, а именно, повышению продуктивности насаждений, только при соблюдении правил рубок ухода и нормативов.

ООО "Шестиозерье-Лес " при проведении данного вида уделяет особое внимание соблюдению правил рубок ухода и нормативов.

Назначение рубок ухода производится в соответствии с «Правилами ухода за лесами», утвержденными приказом № 185 от 16.07.2007 г. Министерства природных ресурсов Российской Федерации. Перед началом работ проводится натурное

обследование и отвод участка, предназначенного для проведения рубок ухода. На каждый участок составляется проектная документация, с подробным описанием исходной и проектируемой характеристик насаждений, интенсивностью рубок ухода, объемом вырубаемой массы и других характеристик, составляется технологическая карта. Все необходимые документы согласовываются с представителями Коношского лесничества. После завершения работ проводится обследование участков в присутствии представителей Коношского лесничества и представителей ООО "Шестиозерье-Лес" на соответствие выполненных работ правилам выполнения рубок ухода и нормативам, с оставлением акта приемки выполненных работ, где и указывается качество выполнения работ. Согласно актам приемки за 2018 год по договору аренды 1802 рубки ухода в молодняках выполнены на площади 15 га. Отступлений от проектной документации и установленных нормативов не выявлено, оценка выполненных работ - удовлетворительно, на основании чего можно сделать вывод об эффективности данного вида работ, так как основная цель достигнута - созданы благоприятные условия роста лучшим деревьям главных пород.

Не менее важным являются такие мероприятия как искусственное и естественное лесовосстановление лесов.

Основным способом восстановления леса на сплошных рубках является СЕВ, которое обеспечивается сохранением подроста и молодняка, оставлением обсеменителей, минерализацией поверхности почвы при необходимости.

Меры по сохранению подроста лесных насаждений ценных лесных древесных пород осуществляются одновременно с проведением рубок лесных насаждений.

Результаты проведенных мер содействия естественному лесовосстановлению признаются эффективными в случае соответствия нормативам густоты и количества подроста, установленным в приложении 2 к Правилам лесовосстановления.

За 2018 год мероприятия по СЕВ по договору аренды 1802 проведены на площади 35,6 га. Место проведения лесовосстановительных также согласовывается с лесничеством, составляется необходимая проектная документация, проводится натурное обследование участков. По окончании работ представителями лесничества производится осмотр каждого участка, по результатам натурального осмотра составляется Акт приемки от лесозаготовителей вырубок, восстановленных мерами содействия естественному возобновлению леса с указанием количества подроста на каждом участке, которое определяется с помощью закладки пробных площадей. В 2018 году на субарендованном ООО "Шестиозерье-Лес" лесных участках, согласно Актам приемки от лесозаготовителей вырубок, восстановленных мерами содействия естественному возобновлению леса от 11.10.2018, количество жизнеспособного подроста, необходимого для эффективного лесовосстановления (не менее 1500 шт. на 1 га) сохранено на всех участках, что свидетельствует о качественном выполнении данного вида работ.

Искусственное лесовосстановление проводится, когда невозможно обеспечить естественное лесовосстановление хозяйственно ценными лесными древесными породами, а также на лесных участках, на которых погибли лесные культуры.

Основным методом создания лесных культур является посадка, которая может осуществляться различными видами посадочного материала. Как правило для посадки используются сеянцы, соответствующие требованиям, указанным в приложении 1 к Правилам лесовосстановления.

В большинстве случаев лучшим сроком посадки и посева лесных культур является ранняя весна, до начала распускания почек.

ООО "Шестиозерье-Лес" при выполнении работ по посадке лесных культур руководствуются требованиями, указанными в Правилах лесовосстановления. Для посадки используются районированный посадочный материал с обязательной проверкой паспорта на посадочный материал и происхождения семян, из которых выращены сеянцы.

С момента заключения договора аренды лесного участка посадок лесных культур не проводилось, соответственно и агротехнического ухода за лесными культурами не требуется.

Кроме мероприятий по лесовосстановлению предприятие ежегодно проводит мероприятия по охране и защите лесов.

Ежегодно в пожароопасный период организовано наземное патрулирование по территории лесного участка. В случае наступления IV–V класса пожарной опасности в лесах, по решению органов власти субъекта РФ устанавливаются шлагбаумы для ограничения доступа населения в лес, проводятся разъяснительные беседы с местными жителями и работниками предприятия, устанавливаются противопожарные аншлаги, места для отдыха и курения, прокладываются минерализованные полосы.

Эффективность и необходимость этих работ подтверждается отсутствием лесных пожаров на субарендованных лесных участках с 2017 года. Кроме того, места для отдыха и курения, установленные предприятием, часто посещаются местными жителями, осуществляющими сбор ягод и грибов, что еще раз подтверждает эффективность и необходимость данных мероприятий.

Таблица 4.

Объем лесовосстановительных мероприятий

Договор субаренды №1802/01 (договор аренды № 1802)									
Вид мероприятия	2016			2017			2018		
	план	фактически		план	фактически		план	фактически	
		га	% от плана		га	% от плана		га	% от плана
Подготовка почвы под л.к. текущего года	0	0	0	0	0	0	0	0	0
Подготовка почвы под л.к. будущего года	0	0	0	0	0	0	0	0	0
Создание лесных культур	0	0	0	0	0	0	0	0	0
Дополнение лесных культур	0	0	0	0	0	0	0	0	0
Агротехнический уход в культурах	0	0	0	0	0	0	0	0	0
Рубки ухода в молодняках (осветление и прочистка)	0	0	0	20,0	20,0	100	15,0	15,0	100
Содействие естественному возобновлению	0	0	0	2,4	2,4	100	35,6	35,6	100

По договору субаренды лесовосстановительные мероприятия ежегодно выполняются в полном объеме.

3.4. Породная, возрастная и бонитетная структура лесов.

Усредненная характеристика насаждений на субарендуемых лесных участках представлена в таблице 5.

Таблица 5.

Средние таксационные показатели лесов арендуемых участков

Преобладающая порода	Покрытая лесом площадь, га	Средний возраст, лет	Средний бонитет, класс	Средняя полнота, ед	Запас на 1 га		Среднее изменение запаса м ³ /га покрытых лесом
					Спелых и перестойных	Покрытых лесом земель	
Договор субаренды №1802/01 договор аренды № 1802							
Сосна	1495,9	129	5,2	0,55	99	107	0,8
Ель	3957,6	105	5,0	0,74	135	142	1,4
Итого по хвойному хозяйству	5453,5	112	5,1	0,69	125	132	1,1
Береза	6254,4	53	3	0,72	181	120	2,3
Осина	70,6	79	1,8	0,76	282	282	3,6
Итого по лиственному хозяйству	6325,0	53	3,0	0,72	186	122	3,2
Итого по хвойному или лиственному хозяйству	11778,5	80	3,9	0,71	149	127	1,8

Средние таксационные показатели лесов за один год изменяются незначительно, поэтому их значение корректируется при лесоустройстве.

3.5. Соотношение объемов и площадей сплошных и несплошных рубок.

В субаренде предприятия проводятся сплошнолесосечные рубки и выборочные (выборочные и рубки ухода) (табл. 6).

Таблица 6.

Год	2016	2017	2018
Объем заготовки	0	14,5	0
В том числе выборочных рубок, рубок ухода, тыс.м ³ / % от общего объема	0	8,6/59,0	0
Площадь вырубок	0	120,54	0
В том числе выборочных, рубок ухода, га / % от общей площади вырубок	0	79,5/65,9	0

3.6. Динамика популяций видов растений и животных.

Воздействие человека на окружающую его природную среду сопровождается изменением режимов ее факторов (газовый состав воздуха, набор ассимилируемых с пищей веществ, температура и т.д.). При изменении режимов факторов, отклонении тех или иных составляющих природной среды от некоторой требуемой организму нормы возможны

нарушения жизнедеятельности вплоть до несовместимости этих отклонений с жизнью (www.ecosistema.ru).

Популяция – это часть вида (состоит из особей одного вида), занимающая относительно однородное пространство и способная к саморегулированию и поддержанию определенной численности. Каждый вид в пределах занимаемой территории, таким образом, распадается на популяции.

Проявляя заботу о сохранении вида, человек должен прежде всего думать о сохранении популяции. Для популяций различных видов существуют допустимые пределы снижения численности особей, за которыми существование популяции становится невозможным. Точных данных о критических значениях численности популяций в литературе нет. Остается, однако, несомненным факт, что чем мельче особи, тем выше критические значения их численности. Для микроорганизмов это миллионы особей, для насекомых – десятки и сотни тысяч, а для крупных млекопитающих – несколько десятков. Численность не должна уменьшаться ниже пределов, за которыми резко снижается вероятность встречи половых партнеров.

Эксплуатация популяций растительных сообществ, в частности, с целью получения древесного сырья, обычно приурочивается к тому периоду, когда имеет место возрастное замедление накопления продукции (прироста). Этот период обычно совпадает с максимальным накоплением древесной массы на единице площади. Лесоводами применительно к решаемым задачам и соотносясь с эколого-биологическими свойствами популяций (экосистем) разработаны различные виды рубок. Прежде всего, они делятся на две большие группы: промежуточного и главного пользования. Рубки промежуточного пользования проводятся практически во всех возрастах жизни леса. При их проведении, наряду с изъятием части продукции, преследуется цель создания более благоприятных условий для жизнедеятельности и роста остающейся части древостоя. Ими же создаются условия для увеличения доли более ценных с точки зрения целей хозяйства видов (например, хвойных в смешанных хвойно-лиственных сообществах). При рубках главного пользования убирается весь древостой, достигший возраста спелости. Этот урожай может сниматься одновременно (сплошные рубки) или в несколько приемов (постепенные, выборочные рубки). Изымается при этом такая часть древостоя, которая не нарушила бы жизнедеятельности популяций и экосистем в целом, механизмов их самоподдержания и саморегулирования (гомеостаза). Такой тип ведения хозяйства рассматривают как мягкое управление природными процессами.

С целью создания условий для появления молодого поколения леса при сплошных рубках применяются такие лесоводственные приемы, как вырубка последовательно небольшими площадями (лесосеками). В таком случае остающиеся рядом с вырубкой древостои являются источником семян, умеренного притенения появляющегося молодого поколения леса, препятствия буйному росту конкурентов из трав, кустарников и нежелательных древесных растений. Появлению молодого поколения леса способствует также оставление на вырубках отдельных, как правило, лучших деревьев, которые выполняют роль обсеменителей и носят название семенников. Однако в прошлом в обширных лесных массивах Севера и других регионов часто проводятся так называемые концентрированные рубки большими площадями без учета возможностей восстановления их молодым поколением леса. Они проводятся с использованием тяжелой техники, сопровождаются сильным разрушением и уплотнением почвенного покрова. Это, в свою очередь, ведет, как правило, к цепным реакциям природных процессов, в частности, сложившиеся круговороты воды сменяются накоплением застойных вод на поверхности почв с последующей сменой лесных экосистем болотными. В других случаях, например на песчаных почвах, следствием подобного вмешательства в экосистемы является опустынивание или полное разрушение экосистемы. Такой тип ведения хозяйства рассматривается как жесткое вмешательство в природные процессы и не должно иметь место в деятельности человека.

К числу важнейших свойств популяций относится динамика свойственной им численности особей и механизмы ее регулирования. Всякое значительное отклонение численности особей в популяциях от оптимальной связано с отрицательными последствиями для ее существования.

3.6.1 Общая информация по динамике популяций ключевых видов животных и растений, присутствующих на сертифицируемой территории.

Млекопитающие. По характеру изменений населения видов выделено три группы охотничьих зверей.

Первая группа включает такие виды, как белка, заяц-беляк, лисица, ласка, горностай, лесной хорек, рысь. Состояние популяций большинства хищников этой группы находится в прямой зависимости от состояния популяций их основных жертв.

Вторую группу составляют виды, подверженные, как и первые, воздействию естественных факторов, но не периодических, и в значительно большей мере управляемые факторами антропогенными. Это главным образом ресурсные виды – лось, кабан и крупные хищники – конкуренты человека в использовании копытных – волк и росомаха.

Третья группа объединяет виды, находящиеся в столь же сильной зависимости от промысловой нагрузки, как и вышеназванные, но сила влияния охоты на этих животных изменяется в зависимости от спроса на продукцию их промысла, это ондатра, бобр, куница, медведь.

Характерные места обитания охотничьих животных (по материалам МПР РФ «Оценочные показатели лесного фонда как среды обитания объектов животного мира», 2001 г.) приведены в таблице 7.

Таблица 7.

Характеристика биотопа для основных видов животных

Вид	
Лось	Лесные угодья, расположенные крупными массивами: молодняки с преобладанием в составе сосны и осины, с подлеском из ивы, крушины и можжевельника; заросли ивы, черемухи, крушины с богатым травянистым покровом, а также вырубки и гари с хорошим возобновлением сосны, осины, ивы, рябины и других кормовых пород.
Медведь	Характерна сезонная смена биотопов, но обычно живет в крупных хвойных лесных массивах с преобладанием спелых и перестойных захлапленных лесных насаждений с подлеском. В лиственных лесах встречается редко
Кабан	Спелый древостой с участием дуба, подростом из ели куртинного типа, подлеском из лещины можжевельника, богатым разнообразным покровом с преобладанием кипрея, орляка, горца, купены, ветреницы дубровной и отдельными участками тростников и крапивы. Заболоченные хвойно-лиственные леса, кроме сфагновых.
Заяц-беляк	Изреженные и среднесомкнутые леса всех возрастных групп с примесью в древостое ели, с подростом из осины, ясеня, березы и ели, подлеском из ивы, бересклета, можжевельника и покровом из осоки и злаков.
Белка	Обитает преимущественно в старых хвойных и смешанных лесах, кроме пихтарников.
Куница	Предпочитает глухие старые и перестойные участки леса. Селиться преимущественно в еловых лесах. Встречается в сосняках, охотно посещает разреженные молодняки с наличием в покрове ягодников.
Глухарь	Старые сосняки или старые насаждения с преобладанием сосны, полнотой 0,4-0,5, с полянами и прогалинами, развитым подростом и подлеском куртинного типа из сосны, ели, можжевельника, покровом из ягодников (брусника, черника или клюква), осоки и разнотравья.
Тетерев	Молодняки смешанного состава с обилием полей и прогалин с богатым покровом из ягодников (земляники, брусники, черники, костяники) и разнотравья, с зарослями кустарников (ивы, жимолости, можжевельника, малины, смородины); Старые изреженные леса, преимущественно березовые, с подлеском и покровом из ягодников и разнотравья.

При осуществлении охоты лица обязаны иметь при себе охотничий билет, разрешение на добычу охотничьих ресурсов, выданное в установленном порядке и разрешение на хранение и ношение охотничьего оружия.

Предприятием осуществляется сбор и анализ общей информации по динамике популяций основных видов животных (по видам, относящимся к объектам охоты), растений и грибов (на основании анализа состояния лесообразующих пород как «зонтичных» (ключевых) видов), состояние популяций которых отражает состояние большого количества других (связанных) видов.

Численность популяций основных видов животных, относящихся к объектам охоты, обитающих на территории субарендной базы ООО «Шестиозерье-Лес» предоставлена отделами государственного охотнадзора по Коношскому району по результатам маршрутного учета и представлена в таблице 8.

Таблица 8.

Анализ динамики популяций основных видов животных, относящихся к объектам охоты

Вид	Количество, на территории субаренды		
	2016	2017	2018
	Белка обыкновенная	Нет данных	6555
Волк	Нет данных	61	15
Горностай	Нет данных	612	331
Заяц-беляк	Нет данных	15580	11733
Кабан	Нет данных	38	15
Лисица обыкновенная	Нет данных	363	378
Лось	Нет данных	1835	170
Куница	Нет данных	345	1403
Рысь	Нет данных	30	44
Глухарь	8093	5955	22569
Тетерев	16733	15840	5558
Белая куропатка	11857	8421	12578
Рябчик	17414	12099	5274

Проанализировав таблицу 8, становится заметным сильное варьирование численности охотничьих видов животных за последние 3 года. Это в основном объясняется холодными малоснежными зимами с оттепелями, неблагоприятными весенними погодными условиями и недостаточной кормовой базой; что в итоге привело к гибели молодняка боровой дичи и млекопитающих.

В качестве «зонтичных» (ключевых) видов флоры были приняты лесообразующие породы, так как динамика их популяций отражает состояние большого количества других (связанных) видов, расположенных на территории субарендной базы ООО «Шестиозерье-Лес». Популяция грибов в период 2018 год сильно уменьшилась. В 2018 году было сухое жаркое лето, в связи с этим отмечался очень слабый урожай грибов. Вырубки в предыдущие годы не повлияли на численность популяции грибов.

Анализируемая информация подготовлена предприятием самостоятельно на основе анализа характеристики насаждений лесного участка и хозяйственной деятельности за 2018 год. (таблица 9).

Таблица 9.

Анализ динамики популяции основных видов древесных растений

Порода	Площадь/Запас древесины (кбм)			
	Исходный	2016	2017	2018
Сосна	1494,8/145580	0	1494,8/145580	1494,8/145580
Ель	3957,2/449190	0	3922,6/444044	3922,6/444044
Береза	6255,3/713770	0	6250,7/704821	6250,7/704821
Осина	73,6/20760	0	71,8/20326	71,8/20326
ИТОГО	11780,9/1329300	0	11739,9/1314771	11739,9/1314771

В таблице указаны исходные данные о состоянии лесного фонда на момент передачи участков в субаренду по основным древесным породам на исследуемый период до 2018 года включительно.

Использовались фактические данные заготовленного объема и отведенных площадей.

Динамика изменения показателей площади и запаса основных древесных пород приведена ниже (пункт 3.6.2)

Часть лесного фонда предприятия занята лесами высокой природоохранной ценности, на которой установлен определенные режимы охраны и пользования. Таким образом, ограничение хозяйственной деятельности на данных площадях позволяет сократить ущерб, наносимый популяциям редких видов растений и животных, а также животных, являющихся объектами охоты и рыбной.

3.6.2 Информация по динамике изменения численности видов, взятых под охрану.

Жизнь большинства видов растений и животных связана с определенными типами лесов (преобладающей породой), типами лесорастительных условий и возрастом лесонасаждений. Для контроля динамики изменения численности видов, взятых под охрану, проводится мониторинг индикаторных видов (динамика изменения лесообразующих пород), приведенные в таблицах 10 - 14 и на рисунках 5-13

Таблица 10.

Распределение субарендованного участка по преобладающим породам на момент передачи

Порода	Площадь, га
Договор субаренды №1802/01, договор аренды № 1802	
Сосна	1494,8
Ель	3957,2
Береза	6255,3
Осина	73,6
ИТОГО	11780,9

Рис. 3. Распределение покрытых лесом площадей по породам

Договор субаренды №1802/01 от 14.05.2018 (Договор аренды № 1802)

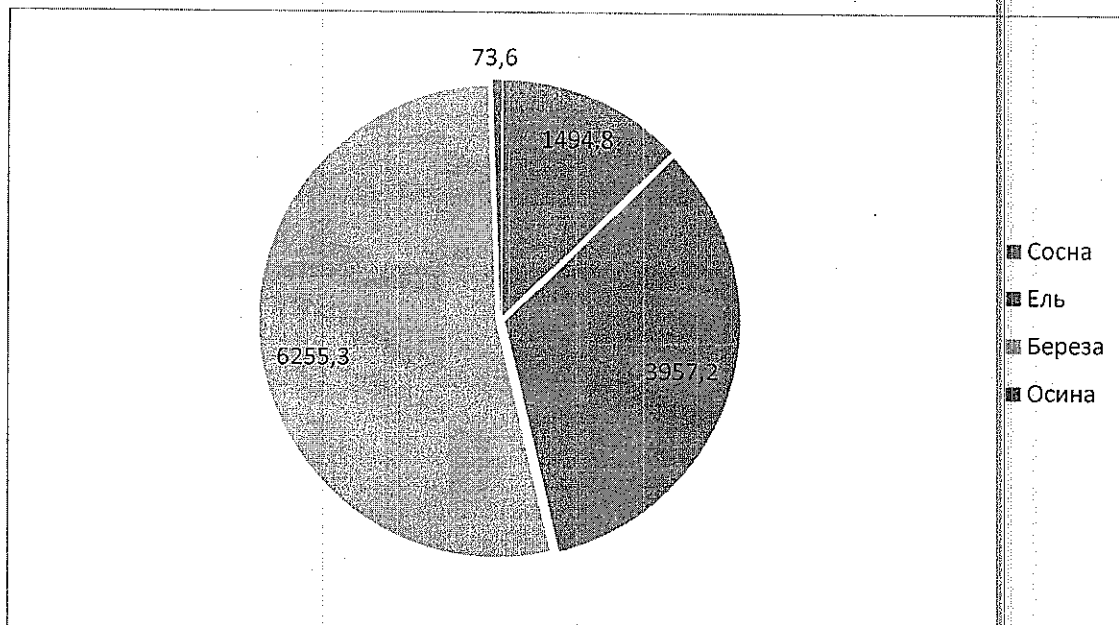


Таблица 11.

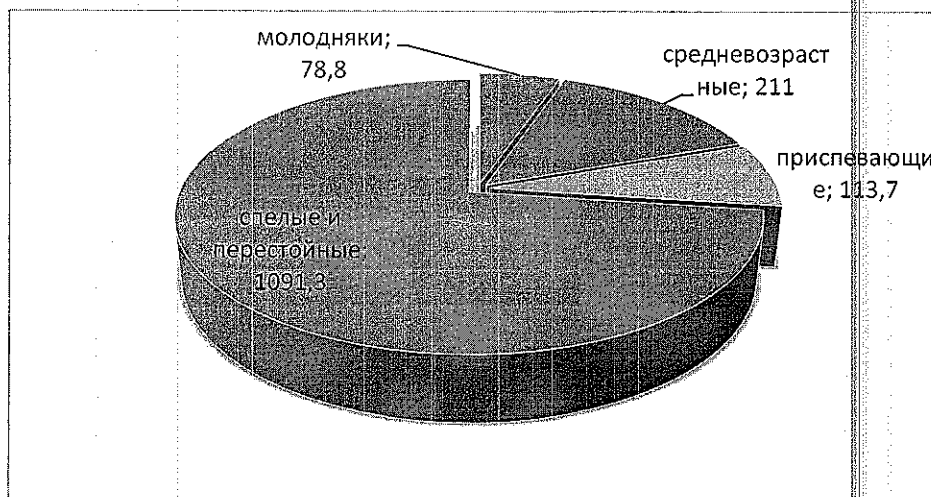
Площадь, занятая лесом с преобладающей породой СОСНА, га:

Договор субаренды №1802/01 от 14.05.2018 (Договор аренды № 1802)	
Группа возраста	Площадь, га
Молодняки	78,8
Средневозрастные	211,0
Приспевающие	113,7
Спелые и перестойные	1091,3
ИТОГО	1494,8

Рис. 4. Диаграмма распределения сосновой хозсекции по группам возраста в 2015 году

Договор субаренды №1802/01 от 14.05.2018 (Договор аренды № 1802)

Сосна



Работ по заготовке древесины в 2016,2017,2018 году не производилось.

Таблица 12.

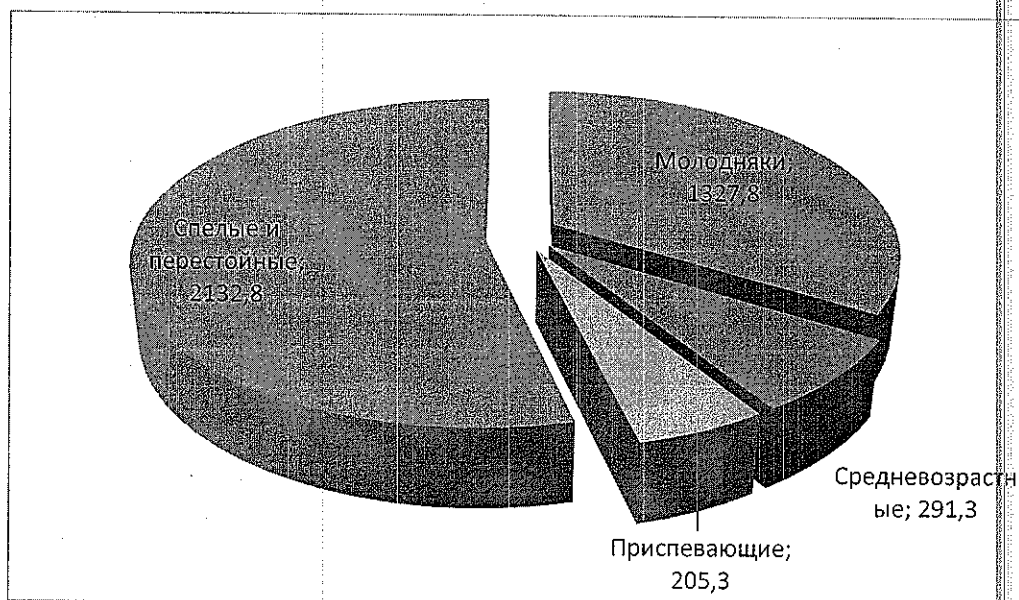
Площадь, занятая лесом, с преобладающей породой Ель, га:

Договор субаренды №1802/01 от 14.05.2018 (Договор аренды № 1802)

Группа возраста	Площадь, га
Молодняки	1327,8
Средневозрастные	291,3
Приспевающие	205,3
Спелые и перестойные	2132,8
ИТОГО	3957,2

Рис. 5. Диаграмма распределения еловой хозсекции по группам возраста в 2015 году.

ЕЛЬ



За период 2017 года вырублено 34,4 га спелых насаждений и 0,2 га приспевающих насаждений с преобладанием Ели в составе насаждения

Работ по заготовке древесины в 2016,2018 году не производилось.

Рис. 6. Диаграмма распределения еловой хозсекции по группам возраста в 2017 году

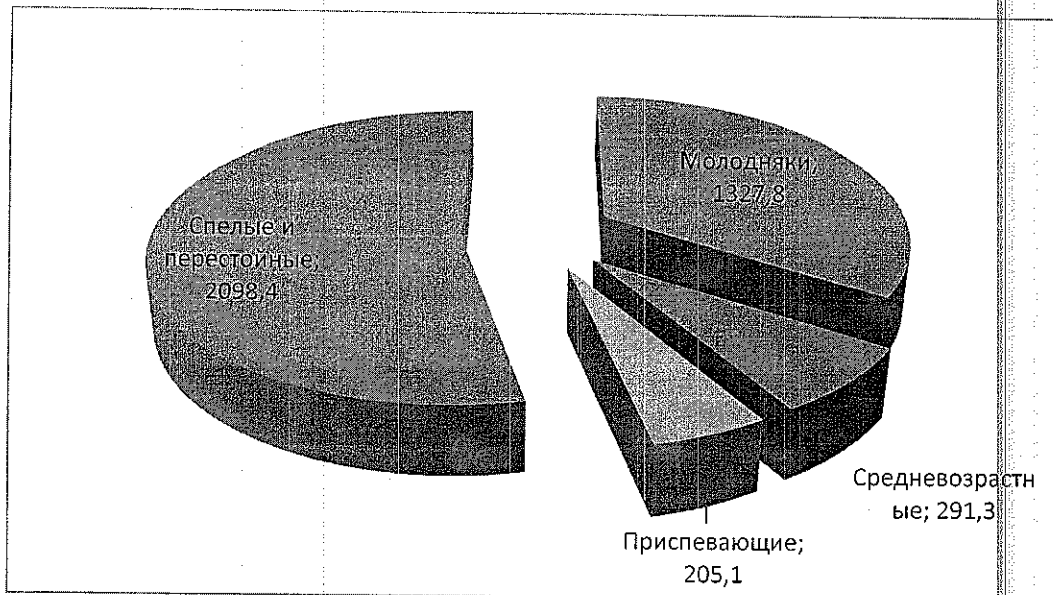


Таблица 13.

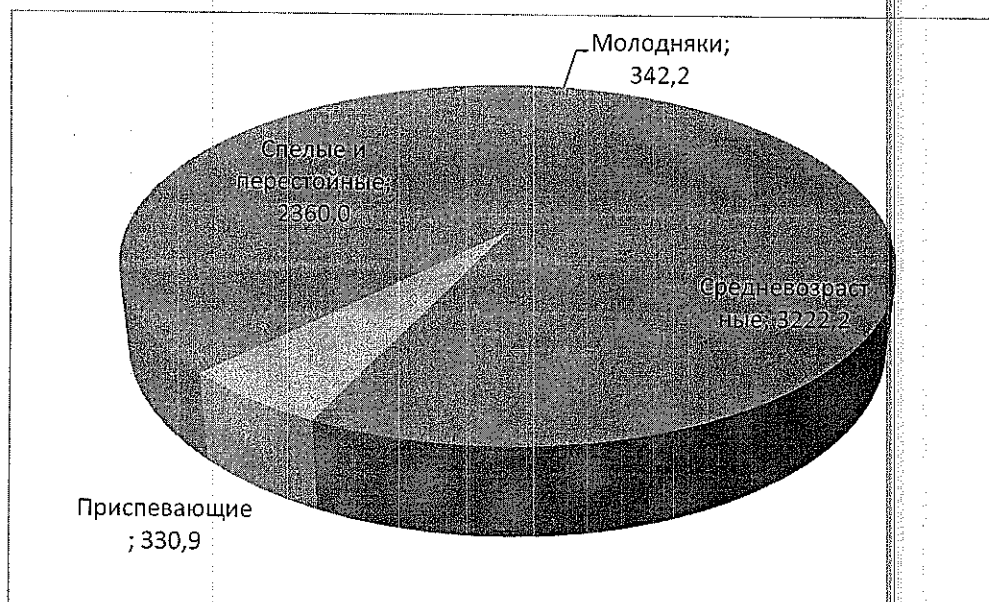
Площадь, занятая лесом, с преобладающей породой Береза, га:

Договор субаренды №1802/01 от 14.05.2018 (Договор аренды № 1802)

Группа возраста	Площадь, га
Молодняки	342,2
Средневозрастные	3222,2
Приспевающие	330,9
Спелые и перестойные	2360,0
ИТОГО	6255,3

Рис. 7. Диаграмма распределения березовой хозсекции по группам возраста в 2015 году

Договор субаренды №1802/01 от 14.05.2018 (Договор аренды № 1802)
БЕРЕЗА



Работ по заготовке древесины в 2016, 2018 году не производилось.

За период 2017 года вырублено 2,0 га спелых насаждений, 0,43 га приспевающих, 1,9 га средневозрастных насаждений и 0,2 га молодняков с преобладанием Берёзы в составе насаждения.

Рис. 8. Диаграмма распределения березовой хозсекции по группам возраста в 2017 году

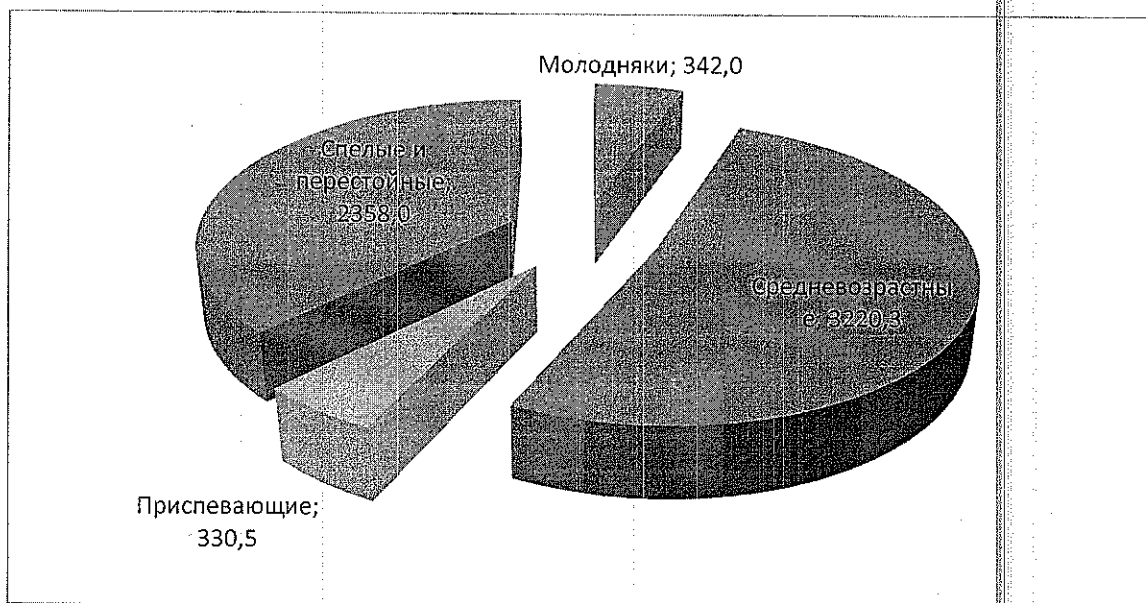
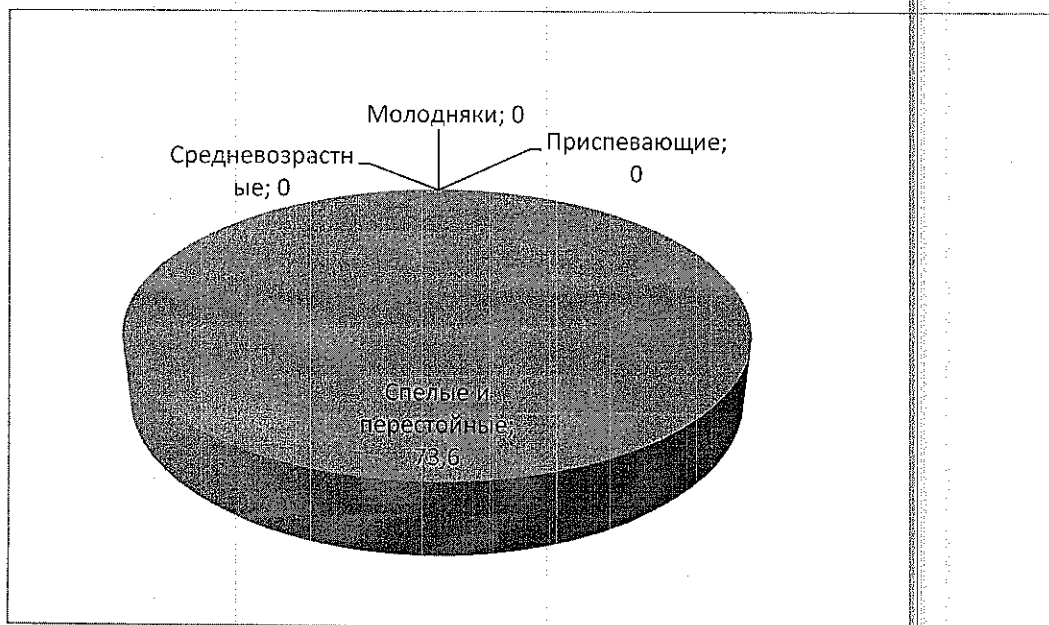


Таблица 14.

Площадь, занятая лесом, с преобладающей породой осина, га:

Договор субаренды №1802/01 от 14.05.2018 (Договор аренды № 1802)	
Группа возраста	Площадь, га
Молодняки	-
Средневозрастные	-
Приспевающие	-
Спелые и перестойные	73,6
ИТОГО	73,6

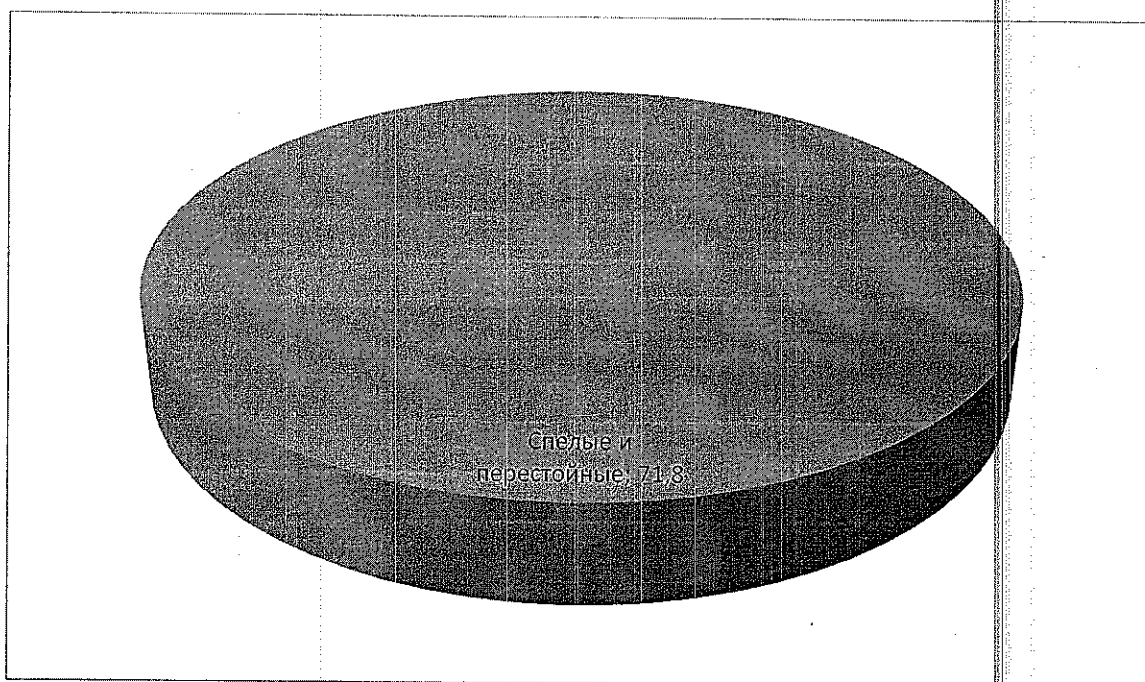
Рис. 9. Диаграмма распределения осинового хозсекции по группам возраста в 2015 году



Работ по заготовке древесины в 2016, 2018 году не производилось.

За период 2017 года вырублено 1,8 га спелых насаждений с преобладанием Осины в составе насаждения.

Рис. 10. Диаграмма распределения осиновой хозсекции по группам возраста в 2017 году



Для оценки воздействия на редкие виды растений и животных и места их обитания необходимо:

- составить список редких, исчезающих и уязвимых видов, потенциально обитающих на территории предприятия;
- определить мероприятия по защите видов.

Для составления списка редких видов растений и животных мы воспользовались данными, предоставленными лесоустроителями, т.к. других данных о наличии редких видов растений и животных и места их обитания не имеется.

Таблица 15

Список видов животных, занесенных в Красные книги Международного союза охраны природы, России и Архангельской области, потенциально обитающих на субарендной территории Коношского лесничества

Класс	Вид	Местообитание	Примечание (внесены в Красные книги МСОП, РФ и Арх. обл.)
1	2	3	4
Пресмыкающи еся	Обыкновенный уж <i>Natrix natrix</i>	По берегам водоемов, на пойменных лугах, лесных болотах.	Архангельская обл.
	Обыкновенная гадюка <i>Vipera berus</i>	Населяет хвойные и смешанные леса с полянами, берега водое- мов, пойменные луга, острова и зарастающие вырубki.	Архангельская обл.
Птицы	Орлан - белохвост <i>Haliaeetus albicilla</i>	Населяет старовозрастные леса по морским побережьям и берегам пресных водоемов.	МСОП, РФ, Арх. обл.
	Сапсан <i>Falco peregrinus</i>	Населяет различные типы лесов с открытыми участками и болотами, высокие берега тундровых рек, морские побережья.	МСОП, РФ, Арх. обл.
	Скопа <i>Pandion haliaetus</i>	Населяет берега крупных пресных водоемов и морских побережий.	РФ, Архангельская обл.
	Большой подорлик <i>Aquila clanga Pallas</i>	Предпочитает селиться в крупных массивах лесов, не тронутых рубками. Обитает в высокоствольных, но не слишком густых, часто заболоченных лесах, расположенных вблизи водоемов: в долинах рек, озерных котловинах и среди болот.	Архангельская обл.
	Малый лебедь <i>Cygnus bewickii</i> Yarrel	В период гнездования обитает в долинах тундровых рек и по берегам озер. Во время миграции останавливается в прибрежной морской зоне, морских заливах и поймах рек.	Архангельская обл.

Птицы	Обыкновенный осоед <i>Pernis arivorus</i>	Обитатель высокоствольных лиственных и смешанных лесов, чередующихся с вырубками, полянами и лугами.	Архангельская обл.
	Чеглок <i>Falco subbuteo</i>	Обитатель смешанных и сосновых лесов. Предпочитает селиться вблизи опушек, полей, лугов, полей, долин рек.	Архангельская обл.
	Пискулька <i>Anser erythropus</i>	В период гнездования населяет участки расчлененного рельефа с чередованием пойменных лугов и кустарниковых зарослей. Гнездится на высоких берегах рек, ручьев и озер с кустарниками и разнотравьем.	Архангельская обл.
	Большая выпь <i>Botaurus stellaris</i>	Обширные тростниковые крепи на болотах и по окраинам озер, либо заросли рогаза, рослых осок и других болотных растений.	Архангельская обл.
	Кречет <i>Falco rusticolus</i> Linnaeus	Места гнездования приурочены к холмистой тундре с возвышенностями и сопками, скалистыми берегами тундровых, лесотундровых и таежных рек.	Архангельская обл.
	Кобчик <i>Falco vespertinus</i>	Предпочитает открытые места, перемежающиеся с древесными насаждениями, речные долины.	Архангельская обл.
	Мохноногий сыч <i>Aegolius funereus</i>	Гнездится в смешанных ельниках, недалеко от опушек и болот.	Архангельская обл.
	Воробьиный сыч <i>Glaucidium passerinum</i>	Встречается преимущественно в смешанных ельниках с примесью сосны. Реже в пойменных ельниках.	Архангельская обл.
	Бородатая неясыть <i>Strix nebulosa</i>	Тяготеет к старовозрастным хвойным древостоям с опушками, рубками, гарями и болотами.	Архангельская обл.

	Серый сорокопут <i>Lanius excubitor</i>	Населяет разреженные леса с полянами, опушки лесных массивов, густые заросли кустарников на открытых пространствах, вырубки, гари, берега рек и озер, верховые болота с редкими деревьями среди тайги, заросли кустарников на болотах.	Архангельская обл.
	Длиннохвостая неясыть <i>Strix nebulosa</i>	Преимущественно в смешанных ельниках, встречается на опушках и зарастающих вырубках.	Архангельская обл.
Млекопитающие	Белка - летяга <i>Pteromys volans</i>	Населяет старовозрастные смешанные леса, в темнохвойной тайге встречается исключительно на участках с наличием старых осин, в дуплах которых устраивает гнезда.	Архангельская обл.
Класс	Вид	Местообитание	Примечание (внесены в Красные книги МСОП, РФ и Арх. обл.)
Пресмыкающиеся	Обыкновенная гадюка <i>Vipera berus</i>	Населяет хвойные и смешанные леса с полянами, берега водоемов, пойменные луга, острова и зарастающие вырубки.	Архангельская обл.
Птицы	Орлан - белохвост <i>Haliaeetus albicilla</i>	Населяет старовозрастные леса по морским побережьям и берегам пресных водоемов.	МСОП, РФ, Арх. обл.
	Сапсан <i>Falco peregrinus</i>	Населяет различные типы лесов с открытыми участками и болотами, высокие берега тундровых рек, морские побережья.	МСОП, РФ, Арх. обл.
	Скопа <i>Pandion haliaetus</i>	Населяет берега крупных пресных водоемов и морских побережий.	РФ, Архангельская обл.

<p>Большой подорлик <i>Aquila clanga</i> Pallas</p>	<p>Предпочитает селиться в крупных массивах лесов, не тронутых рубками. Обитает в высокоствольных, но не слишком густых, часто заболоченных лесах, расположенных вблизи водоемов: в долинах рек, озерных котловинах и среди болот.</p>	<p>Архангельская обл.</p>
<p>Малый лебедь <i>Cygnus bewickii</i> Yarrel</p>	<p>В период гнездования обитает в долинах тундровых рек и по берегам озер. Во время миграции останавливается в прибрежной морской зоне, морских заливах и поймах рек.</p>	<p>Архангельская обл.</p>
<p>Обыкновенный осоед <i>Pernis arivorus</i></p>	<p>Обитатель высокоствольных лиственных и смешанных лесов, чередующихся с вырубками, полянами и лугами.</p>	<p>Архангельская обл.</p>
<p>Чеглок <i>Falco subbuteo</i></p>	<p>Обитатель смешанных и сосновых лесов. Предпочитает селиться вблизи опушек, полей, лугов, полей, долин рек.</p>	<p>Архангельская обл.</p>
<p>Пискулька <i>Anser erythropus</i></p>	<p>В период гнездования населяет участки расчлененного рельефа с чередованием пойменных лугов и кустарниковых зарослей. Гнездится на высоких берегах рек, ручьев и озер с кустарниками и разнотравьем.</p>	<p>Архангельская обл.</p>
<p>Кречет <i>Falco rusticolus</i> Linnaeus</p>	<p>Места гнездования приурочены к холмистой тундре с возвышенностями и сопками, скалистыми берегами тундровых, лесотундровых и таежных рек.</p>	<p>Архангельская обл.</p>
<p>Кобчик <i>Falco vespertinus</i></p>	<p>Предпочитает открытые места, перемежающиеся с древесными насаждениями, речные долины.</p>	<p>Архангельская обл.</p>

	Мохноногий сыч <i>Aegolius funereus</i>	Гнездится в смешанных ельниках, недалеко от опушек и болот.	Архангельская обл.
	Воробьиный сыч <i>Glaucidium passerinum</i>	Встречается преимущественно в смешанных ельниках с примесью сосны. Реже в пойменных ельниках.	Архангельская обл.
	Бородатая неясыть <i>Strix nebulosa</i>	Тяготеет к старовозрастным хвойным древостоям с опушками, вырубками, гарями и болотами.	Архангельская обл.
	Серый сорокопут <i>Lanius excubitor</i>	Населяет разреженные леса с полянами, опушки лесных массивов, густые заросли кустарников на открытых пространствах, вырубки, гари, берега рек и озер, верховые болота с редкими деревьями среди тайги, заросли кустарников на болотах.	Архангельская обл.
	Длиннохвостая неясыть <i>Strix nebulosa</i>	Преимущественно в смешанных ельниках, встречается на опушках и заростающих вырубках.	Архангельская обл.
Млекопитающие	Белка - летяга <i>Pteromys volans</i>	Населяет старовозрастные смешанные леса, в темнохвойной тайге встречается исключительно на участках с наличием старых осин, в дуплах которых устраивает гнезда.	Архангельская обл.

За время проведения полевых работ обнаружены следующие редкие и исчезающие виды, занесенные в Красную Книгу.

ВИДЫ ЖИВОТНЫХ, ЗАНЕСЕННЫЕ И РЕКОМЕНДУЕМЫЕ К ЗАНЕСЕНИЮ В КРАСНУЮ КНИГУ АРХАНГЕЛЬСКОЙ ОБЛАСТИ, ОБИТАЮЩИЕ НА ТЕРРИТОРИИ СУБАРЕНДЫ ООО «ШЕСТИОЗЕРЬЕ-ЛЕС»

ЗЕМНОВОДНЫЕ – AMPHIBIA

Гребенчатый тритон - *Triturus cristatus*

ПРЕСМЫКАЮЩИЕСЯ – REPTILIA

Веретенница - *Anguis fragilis*

Обыкновенный уж - *Natrix natrix*

Обыкновенная гадюка - *Vipera berus*

МЛЕКОПИТАЮЩИЕ – Mammals

ОТРЯД РУКОКРЫЛЫЕ – *CHIROPTERA*

Ночница Брандта – *Myotis brandtii*

Северный кожанок (р) – *Eptesicus nilssoni*

Прудовая ночница (р) – *Myotis dasycneme*

Бурый ушан – *Plecotus auritus*

Двухцветный кожан (р) – *Vespertillio murinus*

ОТРЯД ГРЫЗУНЫ – *RODENTIA*

Летяга – *Pteromys volans*

ОТРЯД ХИЩНЫЕ – *CARNIVORA*

Европейская норка – *Mustela lutreola*

ПТИЦЫ *AVES*

Большая поганка (чомга) (р) – *Podiceps cristatus*

Большая выпь – *Botaurus stellaris*

Лебедь-кликун *Cygnus cygnus*

Пискулька – *Anser erythropus*

Скопа – *Pandion haliaetus*

Обыкновенный осоед – *Pernis apivorus*

Беркут – *Aquila chrysaetos*

Орлан-белохвост – *Haliaeetus albicilla*

Сапсан – *Falco peregrinus*

Чеглок – *Falco subbuteo*

Обыкновенная пустельга (р) – *Falco tinnuculus*

Серый журавль (р) – *Grus grus*

Погоньш (р) – *Porzana porzana*

Гаршнеп (р) – *Lymnocyptes minimus*

Клинтух (р) – *Columba oenas*

Обыкновенная горлица (р) – *Streptopelia turtur*

Филин – *Bubo bubo*

Мохноногий сыч – *Aegolius funereus*

Воробьиный сыч – *Glaucidium passerinum*

Длиннохвостая неясыть – *Strix uralensis*

Бородатая неясыть – *Strix nebulosa*

Серый сорокопуд – *Lanius excubitor*

Примечание: (р) – виды, рекомендуемые для бионадзора.

Таблица 16

**ПЕРЕЧЕНЬ РЕДКИХ И НАХОДЯЩИХСЯ ПОД УГРОЗОЙ
ИСЧЕЗНОВЕНИЯ РАСТЕНИЙ И ГРИБОВ, ПРОИЗРАСТАЮЩИХ
НА ТЕРРИТОРИИ
И ВКЛЮЧЕННЫХ В КРАСНУЮ КНИГУ АРХАНГЕЛЬСКОЙ ОБЛАСТИ
Список «краснокнижных» видов флоры лесных сосудистых растений**

№ п/п	Вид	Характерные местообитания
1	2	3
1.	Саркосома шаровидная - <i>Sarcosoma globosum</i>	на еловой подстилке в еловых и смешанных лесах
2.	Ежовик кораллоподобный - <i>Hericium coralloides</i>	на валежных стволах осины и березы в лиственных и смешанных лесах в биотопах с повышенной влажностью

3.	Бриория Фремонта - <i>Bryoria fremontii</i>	на стволах ели, ветвях сосны, реже на стволах березы, в основном в лишайниковых, кустарничково-лишайниковых и кустарничковых сосновых лесах и заболоченных ельниках, по окраинам болот и вдоль рек
4.	Лобария легочная - <i>Lobaria pulmonaria</i>	на живых и усыхающих стволах деревьев лиственных пород, особенно осины, в еловых и смешанных елово-осиновых и елово-березовых лесах
5.	Буксбаумия безлистная - <i>Buxbaumia aphylla</i>	в зеленомошных сосновых лесах на песчаных массивах
6.	Сэлания сизоватая - <i>Saelania glaucescens</i>	на почвенных комьях выворотов в старых зеленомошных и травяно-болотных лесах
7.	Сплахнум бутылковидный - <i>Splachnum ampullaceum</i>	в заболоченных мшистых лесах и на окраинах болот на помете бурых медведей
8.	Сплахнум желтый - <i>Splachnum luteum</i>	на помете диких и домашних животных среди моховых кочек на болотах, лесных выгонах, в сырых ельниках и у лесных дорог
9.	Сплахнум красный - <i>Splachnum rubrum</i>	на помете диких и домашних животных среди моховых кочек на болотах, лесных выгонах, в сырых ельниках и у лесных дорог
10.	Тетраплодон мниевидный - <i>Tetraplodon mnioides</i>	на сильно разложившимся помете, погадках птиц, реже на трупах животных в старовозрастных лесах с обилием выворотов и валежа
11.	Неккера перистая - <i>Neckera pennata</i>	на стволах осин в старых осинниках с примесью ели, реже на стволах старых ив и елей в пойменных ельниках
12.	Мятлик расставленный - <i>Poa remota</i>	во влажных еловых и ольховых лесах, на топких местах у выхода грунтовых вод и у берегов лесных ручьев
13.	Манник литовский - <i>Glyceria lithuanica</i>	в болотистых еловых и елово-пихтовых лесах, по лесным ручьям, на топких местах у выхода грунтовых вод
14.	Калипсо луковичная - <i>Calypso bulbosa</i>	в зеленомошных ельниках, по берегам речек и ручьев, на гипсовых обнажениях
15.	Башмачок пятнистый - <i>Cypripedium guttatum</i>	во влажных и заболоченных хвойных и смешанных лесах, на переходных болотах, известняковых скалах и осыпях
16.	Дремлик болотный - <i>Epipactis palustris</i>	на заболоченных лугах, в зарослях кустарников, по опушкам заболоченных лесов
17.	Дремлик широколистный - <i>Epipactis helleborine</i>	в сырых смешанных лесах и зарослях кустарников, на окраинах болот, заболоченных опушках и лугах
18.	Калипсо луковичная - <i>Calypso bulbosa</i>	в зеленомошных ельниках, по берегам речек и ручьев, на гипсовых обнажениях
19.	Надбородник безлистный - <i>Eripogium aphyllum</i>	в тенистых и заболоченных хвойных и смешанных лесах, зарослях кустарников, облесенных ключевых болотцах, преимущественно вдоль ручьев
20.	Гнездовка настоящая - <i>Neottia nidus-avis</i>	в лесах разного типа на богатых рыхлых, часто карбонатных почвах, на участках со слабо сомкнутым травянистым покровом. Тяготеет к лесам со значительным участием осины

Семейство	Род	Вид
<i>Dryopteridaceae</i> Ching – Щитовниковые	<i>Dryopteris</i> Adans. – Щитовник	<i>D. filix-mas</i> (L.) Schott - Щ. мужской
<i>Orchidaceae</i> Juss. – орхидные	<i>Cypripedium</i> L. – Башмачок	<i>C. calceolus</i> L. – Башмачок настоящий
		<i>C. guttatum</i> Sw. - Башмачок пятнистый
	<i>Epipactis</i> Zimm – Дремлик	<i>E. atrorubens</i> (Hoffm. ex Bernh.) Bess. – Дремлик темно-красный (р)
		<i>E. helleborine</i> (L.) Crantz – Дремлик широколистый
		<i>E. palustris</i> (L.) Crantz - Дремлик болотный
<i>Ranunculaceae</i> Juss. – лютиковые	<i>Paeonia</i> L. – Пион	<i>. anomala</i> L. Пион Марьин корень
<i>Ranunculaceae</i> Juss. – лютиковые	<i>Anemone</i> L. – Ветреница	<i>A. sylvestris</i> L. - Ветреница лесная (р)
<i>Cruciferae</i> Juss. - Крестоцветные	<i>Cardamine</i> L. – Сердечник	<i>C. macrophylla</i> Willd. – Сердечник крупнолистный
<i>Saxifragaceae</i> Juss. - Камнеломковые	<i>Saxifraga</i> L. – Камнеломка	<i>S. caespitosa</i> L. - Камнеломка дернистая
		<i>S. nivalis</i> L. - Камнеломка снежная
Список «краснокнижных» видов бриофлоры (мхи)		
Семейство	Вид	
<i>Neckeraceae</i> - Неккеровые	<i>Neckera pennata</i> Hedw. – Неккера перистая	
Список «краснокнижных» видов лишенобиоты (лишайники)		
Семейство	Вид	
<i>Lobariaceae</i> - Лобариевые	<i>Lobaria pulmonaria</i> (L.) Hoffm. – Лобария легочная	
<i>Ramalinaceae</i> - Рамалиновые	<i>Ramalina thrausta</i> (Ach.) Nyl. - Рамалина волосовидная (р)	

Примечание: (р) – виды, рекомендуемые для бионадзора.

Для сохранения популяции крупных пернатых хищников необходимы крупные, в том числе и сухостойные деревья. Для сохранения мест обитания редких и находящихся под угрозой исчезновения и уязвимых видов выделены ЛВПЦ, включающие в себя существующие ООПТ, малонарушенные леса, плюсовые деревья и насаждения, участки леса вокруг глухариных токов, редкие типы леса и др.. При отводе лесосек в рубку выделяются ключевые биотопы и объекты, позволяющие сохранить биоразнообразие при лесосечных работах.

Динамика изменения численности видов, взятых под охрану.

При осуществлении хозяйственной деятельности в лесу арендатор обязан выявить местонахождение редких и находящихся под угрозой исчезновения видов лесных

растений, произрастающих на арендованном лесном участке (если таковые имеются), и обеспечить их сохранность. Основными источниками информации, позволяющими судить о составе и изменениях флоры и фауны на арендных базах ООО «Шестиозерье-Лес» являются данные мониторинга воздействия хозяйственной деятельности на окружающую среду на местах лесозаготовок.

ООО «Шестиозерье-Лес» проводит ряд мероприятий для контроля за динамикой изменения численности видов растений и животных, взятых под охрану:

1. При отводе делянок проводится детальное обследование лесосеки на наличие ключевых биотопов и наличие на данной площади мест обитания видов флоры и фауны, взятых под охрану.
2. В случае обнаружения ключевых биотопов их местоположение заносится в технологическую карту лесосечных работ.
3. В процессе разработки лесосеки при обнаружении природных объектов, имеющих природоохранное значение данные также заносятся в технологическую карту.
4. После окончания работ по заготовке древесины проводится анализ мест рубок.

Кроме того, данными для анализа изменения флоры и фауны могут служить материалы обследований заинтересованных сторон (научные и природоохранные организации), а также сообщения охотников и местных жителей.

За отчетный период на территории арендных баз ООО «Шестиозерье-Лес» данных обследований не проводились. Анализ материалов отвода лесосек и актов осмотра обработанных делянок показал, что при рубках сохраняются необходимые ключевые объекты, необходимые для сохранности объектов флоры и фауны. Кроме того, за 2018 год не зафиксировано каких-либо катастрофических стихийных бедствий и техногенных катастроф, которые могли бы привести к изменению состава флоры и фауны. Следовательно, можно резюмировать, что за отчетный период негативных последствий, влияющих на состав флоры и фауны не зафиксировано.

Основными источниками информации, позволяющими оценивать изменение численности редких видов флоры и фауны являются материалы мониторинга лесов высокой природоохранной ценности ООО «Шестиозерье-Лес», данные обследований мест рубок, материалы обследований научных и природоохранных организаций. Площадь выделенных ЛВПЦ на территории арендных баз ООО «Шестиозерье-Лес» составила около 25 % от общей площади аренды. Проведенный анализ встречаемости редких видов флоры и фауны и лесных экосистем показал, что их основная часть приурочена к выделенным ЛВПЦ. Анализ лесосечного фонда на 2018 год не выявил наличия редких видов флоры и фауны на местах лесозаготовок. Кроме того, за 2018 год не зафиксировано каких-либо катастрофических стихийных бедствий и техногенных катастроф, которые могли бы привести к изменению состава редких экосистем и видов растений, животных и грибов. Следовательно, можно резюмировать, что за отчетный период негативных последствий, влияющих на состав редких видов флоры и фауны не зафиксировано.

3.7. Площади охраняемых участков лесов.

В соответствии с принципом 9 Российского национального стандарта FSC компанией проведена работа по выделению лесов высокой природоохранной ценности (ЛВПЦ). Выделенные ЛВПЦ и их площади представлены в таблице 17.

Площадь охраняемых участков ООО «Шестиозерье-Лес»

Тип охраняемых участков	Площадь, га	Отношение к общей площади, %
Договор субаренды №1802/01 от 14.05.2018 (Договор аренды № 1802)		
<i>ЛВПЦ 1. Лесные территории, где представлено высокое биоразнообразие, значимое на мировом, региональном или национальном уровне</i>		
ЛВПЦ 1.1. Особо охраняемые природные территории (ООПТ)	-	-
ЛВПЦ 1.2. Места концентрации редких и находящихся под угрозой исчезновения видов	-	-
ЛВПЦ 1.3. Места концентрации эндемичных видов	-	-
ЛВПЦ 1.4. Ключевые сезонные места обитания животных (глухариные тока)	70,8	0,57
<i>ЛВПЦ 2. Крупные лесные ландшафты, значимые на мировом, региональном или национальном уровне</i>		
ЛВПЦ 2.1. ЛВПЦ 2 мирового и национального уровней (МЛТ)	-	-
ЛВПЦ 2.2. ЛВПЦ 2 регионального уровня	304,8	2,43
ЛВПЦ 3. Лесные территории, которые включают редкие или находящиеся под угрозой исчезновения экосистемы	902,4	7,21
<i>ЛВПЦ 4. Лесные территории, выполняющие особо защитные функции</i>		
ЛВПЦ 4.1. Леса, расположенные на особо охраняемых природных территориях (кроме хозяйственных зон в национальных парках и заповеднике)	-	-
ЛВПЦ 4.2. Леса, расположенные в водоохраных зонах	954,4	7,62
ЛВПЦ 4.3. Защитные полосы лесов вдоль дорог	195,9	1,56
Участки леса вокруг населенных пунктов	190,3	1,52
ЛВПЦ 4.4.. Нерестощахтные полосы лесов	95,2	7,6
ЛВПЦ 5 Лесные территории, необходимые для обеспечения существования местного населения	274,1	2,19
ЛВПЦ 6 Лесные территории, необходимые для сохранения самобытных культурных традиций местного населения		

Кроме ЛВПЦ и репрезентативных участков экосистем, предприятие в ходе планирования лесозаготовок и отвода лесосек выделяет ключевые биотопы – потенциальные местообитания редких видов растений и животных, занесенных в Красную книгу РФ и Архангельской области.

- участки с наличием природных объектов, имеющих природоохранное значение:

- Заболоченные участки леса в бессточных понижениях.
- Окраины болот, болота с редким лесом и участки среди болот.
- Участки леса вокруг постоянных и временных водных объектов.

- отдельные ценные деревья в любом ярусе:

- Единичные старые деревья различных пород.
- Крупные устойчивые сухостойные и усыхающие деревья.
- Крупные пни или обломанные на различной высоте естественные пни (остолопы).
- Деревья с дуплами и гнездами.
- Валеж.

3.8. Объемы биотехнических мероприятий.

В 2018 г.г. предприятие осуществляло сохранение участков глухариных токов, расположенных на территории аренды, ежегодно изготавливаются гнездовья для птиц в количестве 2 штук, регулярно отслеживается санитарное состояние лесов.

3.9. Объемы мероприятий по защите и охране леса.

Под противопожарным обустройством лесов подразумевается создание лесной инфраструктуры, обеспечивающей пожарную безопасность в лесах. К объектам соответствующей лесной инфраструктуры относятся лесные дороги, просеки, минерализованные полосы и т.д. Объем противопожарных мероприятий на 2018 г. установлен Проектами освоения лесов Фактическое выполнение плановых показателей приведено в таблице 18.

Таблица 18

Фактическое выполнение противопожарных мероприятий в 2018 г.

Виды мероприятий	Ед. изм.	Ежегодный объем 2016 г. план/факт	Ежегодный объем 2017 г. план/факт	Ежегодный объем 2018 г. план/факт
Установка предупредительных (противопожарных) аншлагов	шт.	0/0	4/4	4/4
Устройство мест отдыха	шт.	0/0	1/1	1/1
Устройство мин. полос	км.	0/0	4,0/4,0	4,0/4,0
Уход за мин. полосами	км.	0/0	8,0/8,0	8,0/8,0
Содержание подъездов к источникам водоснабжения	шт.	0/0	4/4	4/4
Создание пожарной дружины	шт.	0/0	1/1	1/1
Организация пункта сосредоточения противопожарного инвентаря	шт.	0/0	1/1	1/1

Предприятие проводит мероприятия по предупреждению и пресечению случаев незаконных рубок и других неразрешенных видов деятельности на территории субарендуемого участка лесного фонда собственными силами и совместно с правоохранительными органами.

3.10. Информация по социальным последствиям хозяйственной деятельности и воздействию на окружающую среду.

ООО «Шестиозерье-Лес» в своей деятельности учитывает мнение заинтересованных сторон, касающееся последствий лесозаготовительной деятельности, и старается оперативно разрешать возникающие конфликты еще на стадии их возможного зарождения. За 2018 г. не было зафиксировано ни одного конфликта с местным населением.

ООО «Шестиозерье-Лес» ведет свою деятельность по всей территории арендной базы и учитывает разрешенный объем изъятия лесных ресурсов, способствуя тем самым предотвращению истощения лесосырьевой базы.

Работа предприятия имеет социальные последствия, касающиеся местных жителей населенных пунктов: г. Няндомы, пгт. Коноша, поселков Шестиозерье. В связи с небольшой расчетной лесосекой основная технологическая структура находится в г. Няндомы. Предприятие оказывает влияние на следующие моменты:

- трудовая занятость населения;
- платежи в местный и районный бюджет;
- социальную инфраструктуру.

Предприятие проводит мероприятия по предупреждению и пресечению случаев незаконных рубок и других неразрешенных видов деятельности на территории

субарендуемых участков лесного фонда. На предприятии в 2018 году трудилось около 120 человек.

Предприятие перечисляет в местные, региональные и федеральные бюджеты налоги, согласно законодательству в полном объеме (налог на имущество, налог на землю, транспортный налог и др.).

Предприятие ремонтировало и содержало дороги, в т.ч. общего пользования, совместно с администрацией поселения убирало свалки мусора.

В соответствии с «Процедурой рассмотрения жалоб и выплаты компенсаций местному населению» ООО «Шестиозерье-Лес», администрация предприятия должна рассматривать все поступившие жалобы и предложения со стороны местного населения, связанные с материальным ущербом от деятельности предприятия. В случае подтверждения нанесения ущерба от деятельности предприятия, производится материальная оценка нанесенного ущерба, определяется вид, размер компенсации и возмещение ущерба. Жалоб и обращений граждан в адрес предприятия по поводу возмещения ущерба не поступало.

В ходе консультаций между предприятием и его работниками, местным населением и другими заинтересованными сторонами были выявлены леса социального значения: места отдыха, охоты, рыбалки, родники и др.

Для снижения отрицательного воздействия на окружающую среду ООО "Шестиозерье-Лес" выполнило все мероприятия позволяющие объективно оценить степень воздействия на окружающую среду и выявить все необходимые меры для предотвращения отрицательного воздействия. Разработан и утвержден перечень мероприятий по охране окружающей среды при проведении лесозаготовительных работ. Контроль за степенью воздействия на окружающую среду возложен на ответственную по сертификации Пепельшеву Т.А., который осуществляется постоянно. Кроме того до начала работ и в процессе работ по разработке делянок мастером леса осуществляет контроль за разработкой лесосек с момента начала подготовительных работ до окончания работ.

Перечень социальной помощи оказанной ООО «Шестиозерье-Лес» в 2018 году.

1. Материальная помощь при проведении праздничных мероприятий в п. Шестиозерье и г. Няндомы.
2. Обшивка церкви силами своих работников с предоставлением материалов.
3. Ремонт и содержание дорог в п. Шестиозерье в зимний и летний период.
4. Обеспечение дровами местного населения.
5. Благоустройство и содержание пляжа озера Островичное и Большая Шожма.
6. Оказание помощи для школы п. Шестиозерье, предоставление транспорта для перевозки детей к местам спортивных соревнований и развлекательных мероприятий.
7. Организация новогодних подарков для детского сада в п. Шестиозерье.
8. Проведение зимнего маршрутного учета охотничьих животных на территории Шожемского лесничества.
9. Перекрытие крыш в школе, медпункте и на почте в п. Шестиозерье.
10. Ежедневное предоставление автотранспорта детскому саду и школе для доставки продуктов из г. Няндомы.
11. Материальная помощь Мошинскому детскому дому на приобретение орг.техники
12. Материальная помощь клубу п. Шестиозерье.
13. Отсыпка дорог в г. Няндомы.
14. Доставка новогодней ели в клуб.
15. Прорубка купели на крещение в п. Шестиозерье.

3.11. Общие затраты и производительность хозяйственных мероприятий.

Общие эксплуатационные затраты на лесохозяйственное производство в 2018 г. составили 159300 руб.

Производительность труда - важнейший экономический показатель, характеризующий эффективность затрат труда в материальном производстве как отдельного работника, так и коллектива предприятия в целом. Выработка продукции является наиболее распространенным и универсальным показателем производительности труда.

В 2018 году выработка товарной продукции на одного работающего 2657 тыс. руб. Комплексная выработка на одного рабочего по лесозаготовке составило 1747 м3.

4. Мониторинг ЛВПЦ.

В 2015 – 2018 г.г. никаких хозяйственных мероприятий в лесах высокой природоохранной ценности предприятие не проводилось.

Не зафиксированы также случаи незаконной рубки и повреждения ценных лесов в результате пожаров и стихийных бедствий.

5. Заключение.

При осуществлении своей деятельности в 2018 г. ООО «Шестиозерье-Лес» работы по заготовке древесины не проводились. Расчетная лесосека за 2018 год и недоиспользованная расчетная лесосека 2017 года будет осваиваться в пределах разрешенного объема использования в 2019-2020 годах. ООО «Шестиозерье-Лес» ведет свою деятельность по всей территории арендной базы и учитывает разрешенный объем изъятия лесных ресурсов, способствуя тем самым предотвращению истощения лесосырьевой базы.

В 2018 году все мероприятия по охране, защите и воспроизводству лесов были выполнены в полном объеме. Отклонения от плана и проекта освоения лесов не имеется.

За истекший период никаких хозяйственных мероприятий в лесах высокой природоохранной ценности предприятием не проводилось. Не зафиксированы также случаи незаконной рубки и повреждения ценных лесов в результате пожаров, вспышкой вредителей и болезней, стихийных бедствий.

В связи с отсутствием лесозаготовительных работ в арендной базе в 2018 г. оказание негативного влияния на атмосферный воздух, водные источники, земельные и почвенные ресурсы, флору и фауну, социальную сферу сведено к нулю.

Оптимизация норм лесопользования, ограничение лесосек по площади, рассредоточение сплошных рубок по территории, связанной с необходимостью соблюдения сроков примыкания лесосек, запрет рубок в ЛВПЦ, выделение при отводе лесосек ключевых биотопов позволяет поддерживать оптимальную возрастную и породную структуру лесов, сохранить местообитания краснокнижных видов и свести ущерб к минимуму.

Анализ данных, указанных в отчете по мониторингу хозяйственной деятельности за 2018 год, позволяет заключить, что выполненные хозяйственные мероприятия и отсутствие работ по заготовке не оказали негативного влияния на атмосферный воздух, водные источники, земельные и почвенные ресурсы, флору и фауну, социальную сферу. Лесопользование на лесных участках ведется в соответствии Лесного кодекса РФ, Лесохозяйственного регламента, Проекта освоения лесов и Плана управления лесами на 2017-2021 год, необходимость вносить изменения в проектную документацию на данный момент отсутствует.

При подготовке отчета и сборе данных для составления отчета, предприятие руководствовалось "Программой мониторинга хозяйственной деятельности предприятия и лесов высокой природоохранной ценности (ЛВПЦ)", разработанной ответственным по

сертификации ООО "Шестиозерье-Лес". Выполнение рекомендаций "Программы мониторинга хозяйственной деятельности предприятия и лесов высокой природоохранной ценности (ЛВПЦ)" по сбору данных, необходимых для составления Отчета, позволяет в полном объеме оценить влияние хозяйственной деятельности на субарендованных ООО "Шестиозерье-Лес" участках. Дополнительных исследований и внесении изменений в Программу мониторинга хозяйственной деятельности предприятия и лесов высокой природоохранной ценности (ЛВПЦ) на данный момент не требуется.

Генеральный директор
ООО «Шестиозерье-Лес»



Ю.Р. Дунаев