

Общество с ограниченной ответственностью «Шестиозерье-Лес»

ОТЧЕТ
по мониторингу
хозяйственной деятельности и лесов высокой
природоохранной ценности на участках
субаренды ООО «Шестиозерье-Лес»
за 2020 год

Няндомы

2021

1. Сведения о предприятии

Общество с ограниченной ответственностью «Шестиозерье-Лес» (ООО «Шестиозерье-Лес») зарегистрировано Межрайонной инспекцией федеральной налоговой службы №5 по Архангельской области и Ненецкому автономному округу 02 августа 2012 года. Местонахождение офиса предприятия: 164200, Российская Федерация, Архангельская область, г. Няндама, ул. Индустриальная д.10, стр, 11,. Телефон по местонахождению предприятия: 8 931 404 10 11 Электронная почта: shesles@mail.ru.

Предприятие занимается заготовкой древесины, лесовосстановлением, охраной и защитой лесов от пожаров, вредителей и болезней, незаконных рубок, обслуживанием и ремонтом дорог.

Субарендуемые предприятием участки лесного фонда по договору субаренды № 3 от 01.08.2013 расположены в Шалакушском, Няндомском и Бурачихинском участковых лесничествах Няндомского лесничества (договор аренды № 1268 от 30.12.2011), (таблица 1, рисунок 1,2.)

Таблица 1

Местонахождение арендуемой территории

Наименование лесничества, участкового лесничества	Номера лесных кварталов, лесотаксационных выделов	Общая площадь, га
1	2	3
Няндомское лесничество, Шалакушское уч. лесничество (уч. Шалакушское)	1,2	3324
Няндомское лесничество, Шалакушское уч. лесничеств (уч. Ивакшанское)	66,67,68,69	6032
Няндомское лесничество, Няндомское уч. лесничество (уч. Няндомское)	122,123,126	2526
Няндомское лесничество, Бурачихинское уч. лесничество (уч. Бурачихинское)	24-28,49-52	7971
ИТОГО:		19853

Лесозаготовка осуществляется комплексами: харвестер + форвардер. В Няндомском районе имеется склад, расположенный в г. Няндама, ул. Индустриальная, д.8, стр.11. Отправка древесины осуществляется автомобильным и железнодорожным транспортом.

Лесоуправление на территории аренды предприятия осуществляет: в Няндомском районе - ООО «Шестиозерье-Лес» на основании договора субаренды № 3 от 01.08.2013 г.

На арендованной территории, расположенной в Няндомском районе, работает около 250 человек. Организация работы осуществляется начальниками участка. В подчинении начальника: инженер по лесопользованию, мастера занятые на лесосеках, мастера по лесоматериалам, контролеры, водители, слесаря, операторы лесозаготовительных машин и т.д. Предприятие занимается заготовкой древесины, лесовосстановлением, охраной и защитой лесов от пожаров, защитой от незаконных рубок, обслуживанием и ремонтом дорог.

Схема расположения субаренды ООО "Шестиозерье -Лес"

(Договор субаренды № 3 от 01.08.2013, договор аренды № 1268 от 30.12.2011г.)

на территории Шалакушского, Няндомского, Бурачихинского участковых лесничеств

Няндомского лесничества

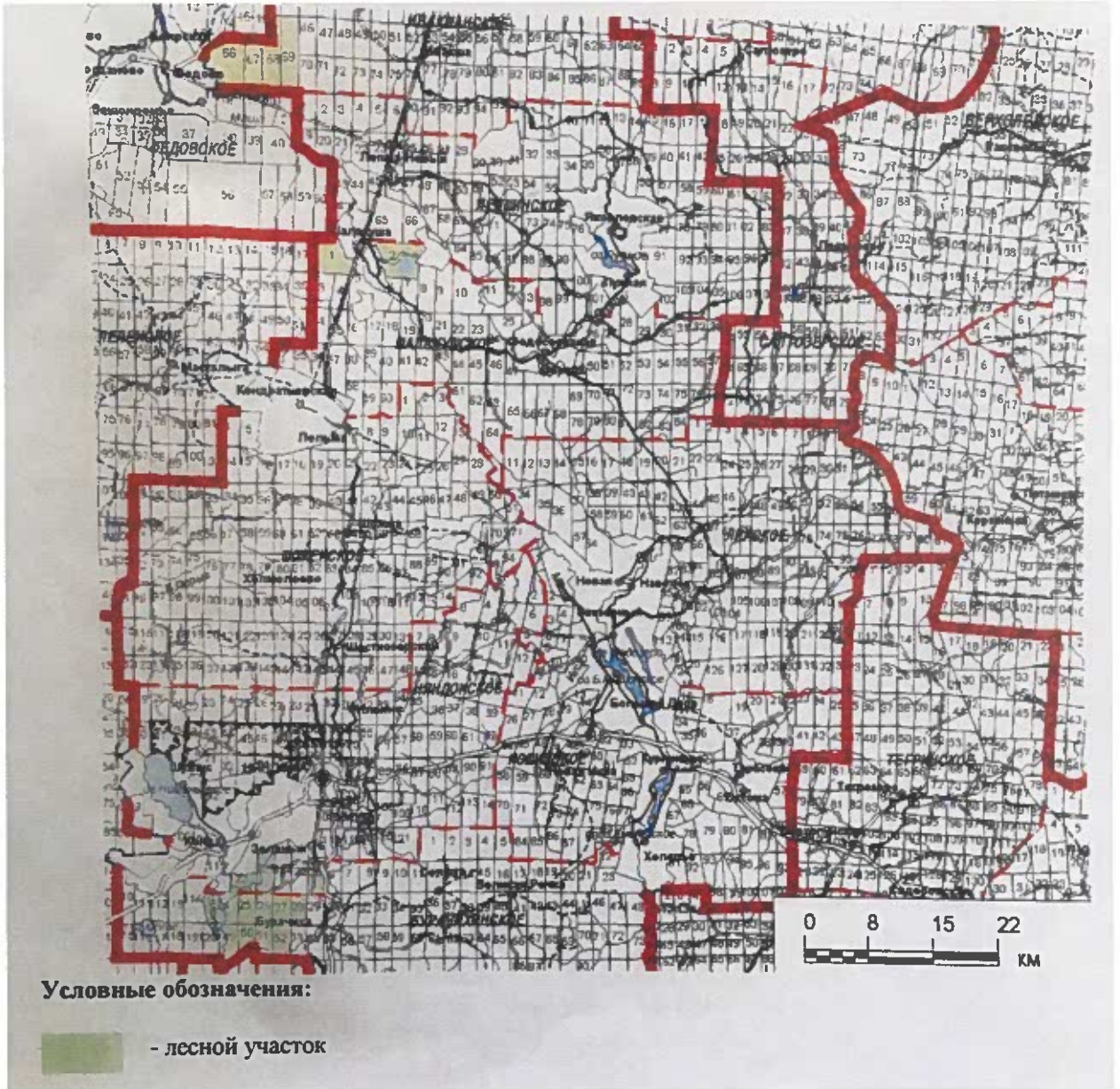
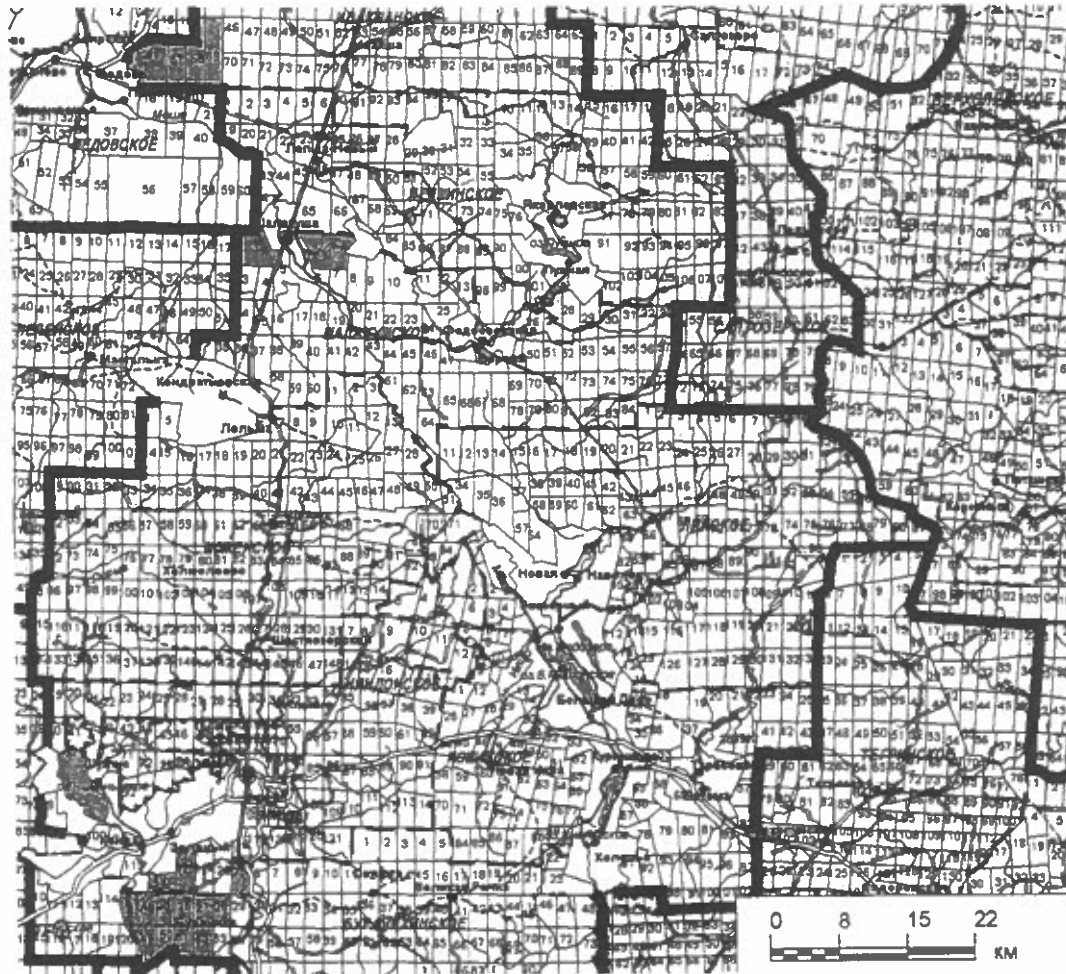


Схема расположения субаренды ООО "Шестиозерье -Лес"
(Договор субаренды № 3 от 01.08.2013, договор аренды № 1268 от 30.12.2011г)

П Л А Н

расположения и границы лесного участка

Архангельская область, Няндомское лесничество агентства лесного и охотничьего хозяйств
Участковые лесничества: Шалакушское уч. л-во (уч-к Шалакушское); Шалакушское уч. л-во (уч-к Ивакшанское); Няндомское уч. л-во (уч-к Няндомское); Бурачихинское уч. л-во (уч-к Бурачихинское).
Масштаб 1: 750 000
Площадь 194 750 000 кв. м



■ - лесной участок

Шалакушское уч. л-во (уч-к Шалакушское) - кв. №№ 1, 2;
Шалакушское уч. л-во (уч-к Ивакшанское) - кв. №№ 66-69;
Няндомское уч. л-во (уч-к Няндомское) - кв. №№ 122, 123, 126;
Бурачихинское уч. л-во (уч-к Бурачихинское) - кв. №№ 24-28, 49-52.



Ю.Г. Трубин/



С. Морозов/

Лесной участок ООО «Шестиозерье-Лес» разрозненный. Одна часть арендованных кварталов расположены на северо-западе Няндомского лесничества Архангельской области, другая часть – на юго-западе. Территория Няндомского лесничества находится в Няндомском административном районе Архангельской области. Квартала, расположенные на северо-западе Няндомского лесничества (66-69), с севера, северо-запада, юга, юго-запада, граничат с Плесецким лесничеством, на востоке – с ОАО «Шалакушалес». Квартала 1-2 граничат с запада с Плесецким лесничеством, на юге, юго-востоке – с ООО «Лесоторговая компания», с севера и с юга – с ООО «Вельский ДОК». Квартала, расположенные на юго-западе, с севера граничат с СХ МУП «Дружба», с севера-востока – ООО «Мошинское лесное хозяйство», с востока – ООО «Архангельская ЛПК», с юга граничат с Каргопольским лесничеством, с запада – ООО «Няндомский химлесхоз».

Стратегическими (долгосрочными) целями деятельности предприятия ООО «Шестиозерье-Лес» являются:

Соблюдение законодательства и международных соглашений

- Вести свою деятельность в соответствии с национальным законодательством и международными конвенциями, ратифицированными Российской Федерацией.

- Использовать только законные способы заготовки древесины и требовать гарантий легальности происхождения лесопродукции от своих поставщиков и подрядчиков: не закупать нелегально заготовленную древесину; древесину, заготовленную с нарушением традиционных или гражданских прав; древесину, заготовленную в лесах высокой природоохранной ценности, находящихся под угрозой из-за хозяйственной деятельности; древесину, заготовленную в лесах в процессе их перевода в плантации или нелесные земли; древесину из лесов, где произрастают генетически модифицированные деревья.

Экономическая ответственность

- Организовывать и проводить лесозаготовительные работы в соответствии с лесохозяйственными регламентами лесничеств и проектами освоения лесов. Интенсифицировать процесс лесопользования.

- Развивать инфраструктуру предприятия, строить лесные дороги, создавать новые производства по переработке древесной продукции.

- Своевременно выплачивать все виды налогов, сборов и отчислений, предусмотренных законодательством.

Экологическая ответственность

- Не допускать переруба расчетной лесосеки, установленной проектами освоения лесов и обеспечивающей неистощительное лесопользование.

- Не производить заготовку древесины без разрешительных документов, сверхразрешенного объема, с нарушением лесного законодательства.

- Осуществлять контроль поставок древесины, во избежание приобретения незаконно заготовленной древесины и древесины, заготовленной в лесах природоохранной ценности.

- Внедрять эффективную систему лесовосстановительных мероприятий за счет максимального использования естественных лесовозобновительных процессов и сохранения элементов лесной среды на вырубках путем применения природоохраняющих технологий лесозаготовок.

- Организовать систему охраны и защиты лесов от пожаров, болезней и вредителей, незаконных рубок и других несанкционированных видов деятельности.

- Выявлять и поддерживать леса, имеющие высокие природоохранные ценности; внедрять эффективную систему управления ими (учет, режим пользования, охрану, мониторинг).

- Выявлять и сохранять места обитания редких и уязвимых видов флоры и фауны, ключевые биотопы и природные объекты, являющиеся элементами биоразнообразия лесных экосистем.

- Предупреждать и минимизировать при лесозаготовках, строительстве и эксплуатации дорог эрозию и деградацию почвы, нарушение водных объектов, загрязнение вод.

Социальная ответственность

- Принимать на работу преимущественно местных жителей, не допуская дискриминации по национальному и половому признакам, проводить профессиональное обучение работников.

- Добиваться выполнения правил охраны труда и личной безопасности. Обеспечить работников безопасным оборудованием, спецодеждой и средствами индивидуальной защиты.

- Своевременно выплачивать заработную плату работникам.

- Создать возможность использования леса для нужд местного населения путем развития традиционных лесных промыслов и побочного пользования, туризма, отдыха, охоты, рыбной ловли.

- Выявлять и сохранять участки леса и места, имеющие культурное, историческое, религиозное, экологическое и хозяйственное значение для местного населения.

2. Процедура мониторинга хозяйственной деятельности предприятия и лесов высокой природоохранной ценности (ЛВПЦ)

В соответствии с Критерием 8.1 Российского национального стандарта добровольной лесной сертификации FSC на предприятии должна быть документально оформлена программа мониторинга, которая описывает: отслеживаемые параметры, периодичность, процедуры мониторинга, обоснование и определяет ответственных за его проведение.

Мониторинг с учетом масштаба и интенсивности лесохозяйственных мероприятий, а также сложности структуры и уязвимости окружающей среды, должен оценивать:

- насколько были достигнуты цели и задачи ведения хозяйственной деятельности;
- степень выполнения и отклонения от плана управления лесами;
- неожиданные последствия хозяйственной деятельности;
- социальные и природоохранные последствия хозяйственной деятельности;
- необходимость уточнения плана управления лесами.

В соответствии с требованием Критериев 8.2, 8.4, 8.5 и 9.4 Российского национального стандарта добровольной лесной сертификации FSC и Процедурой мониторинга лесозаготовительной и лесохозяйственной деятельности ООО «Шестиозерье-Лес», предприятие должно вести мониторинг хозяйственной деятельности, результаты которого должны быть доступны для общественности:

Мониторинг необходимо вести по следующим показателям:

а) Объемы заготовки древесины по видам рубок главного и промежуточного пользования (сколько заготовлено древесины в ходе сплошных, постепенных, выборочных рубок, рубок ухода, санитарных рубок и др., площадь, пройденная рубками главного пользования, рубками ухода и санитарными рубками).

б) Динамика среднего прироста по хозяйствам и хозсекциям (средний прирост на 1 га по сосновой, еловой, березовой и осиновой хозсекциям - из лесоустроительных материалов).

- **Объемы и качество лесовосстановительных мероприятий** (площади созданных лесных культур сосны и ели посевом и посадкой, площади с проведенными

мерами содействия естественному лесовозобновлению – с сохранением подроста, с оставлением семенников и минерализацией почвы).

- **Породная, возрастная и бонитетная структура лесов** (площади и запасы сосновых, еловых, березовых и осиновых древостоев (хозсекций), средний возраст, средний класс бонитета по сосновой, еловой, березовой и осиновой хозсекциям).

- **Фактический и расчетный объем рубки** (расчетная лесосека по хвойному и мягколиственному хозяйствам по видам рубок, фактическое освоение расчетной лесосеки по хвойному и лиственному хозяйствам по видам рубок).

- **Соотношение объемов сплошных и не сплошных рубок.**

в) Динамика популяций видов растений и животных. Осуществляется сбор и анализ общей информации по динамике популяций видов растений, животных и грибов, присутствующих на сертифицируемой территории (численность ценных промысловых и охотничьих видов животных – лось, ондатра, глухарь, тетерев), редких видов животных и растений.

Примечание: данный индикатор не предполагает сбора информации по всем видам флоры и фауны. Достаточно собирать данные по «зонтичным» или ключевым видам, состояние популяций которых отражает состояние большого количества других (связанных) видов, а также данные по состоянию редких, уязвимых или богатых растительных сообществ.

г) Площади охраняемых участков лесов (ООПТ существующие и проектируемые: лесные заказники, памятники природы, малонарушенные леса (МЕЛС), категории защитных лесов, ОЗУ, редкие экосистемы, репрезентативные участки экосистем, социальные ЛВПЦ, ключевые биотопы).

- **Объемы биотехнических мероприятий:** по охране животных и улучшению среды их обитания (устройство солонцов, подрубка осины для лося, сохранение глухарьих токов, ограничение работ в местах гнездования боровой дичи с конца апреля до середины июня, регулирование численности (уточнить у охотоведов).

- **Объемы мероприятий по защите и охране леса** (площадь насаждений, поврежденных вредителями и болезнями, площадь и количество лесных пожаров, количество ликвидированных очагов возгораний, наличие противопожарных средств, устройство и уход за минполосами, установка аншлагов и др.).

- **Информация по социальным последствиям хозяйственной деятельности и воздействию на окружающую среду.**

д) Общие затраты, производительность и эффективность лесохозяйственных мероприятий: рубки главного и промежуточного пользования (уход в молодняках), строительство дорог, создание лесных культур (посев, посадка, подготовка почвы), меры СЕЛВ и др.

Производительность труда, выработка товарной продукции на одного работающего (тыс. руб.), комплексная выработка на одного рабочего лесозаготовок (куб. м).

е) Мониторинг ЛВПЦ.

3. Результаты мониторинга хозяйственной деятельности

3.1 Объемы заготовки древесины по видам рубок

Объемы заготовки древесины рубками главного пользования в субаренде ООО «Шестиозерье-Лес» за 2018, 2019, 2020 год представлены в таблице 2.

таблица 2

Объемы заготовки древесины рубками главного пользования в субаренде ООО «Шестиозерье-Лес» за 2018, 2019, 2020 год по договору субаренды № 3 от 01.08.2013 г.

Договор аренды № 1268										
Параметры		2018 год			2019 год			2020 год		
		план	Фактически заготовлено		план	Фактически заготовлено		план	Фактически заготовлено	
			кбм	% от плана		кбм	% от плана		кбм	% от плана
Объем заготовки		0	0	0	0	0	0	0	0	
В том числе	Хвойн.	0	0	0	0	0	0	0	0	
	Листв.	0	0	0	0	0	0	0	0	
По видам рубки	Сплошная	0	0	0	0	0	0	0	0	
	Выборочные +РУ	0	0	0	0	0	0	0	0	

Расчетная лесосека за 2018-2020 года не осваивалась в связи с небольшими объемами использования лесов, предусмотренными в договоре аренды. ЛК РФ предусмотрена возможность осваивать недоиспользованные объемы за последние 3 года, поэтому в 2021 году работы по заготовке древесины будут производиться в полном объеме и за предшествующие 3 года.

3.2. Динамика среднего прироста по хозяйствам и хозсекциям

Участки леса, взятые в субаренду ООО «Шестиозерье-Лес» в Няндомском лесничестве общей площадью 19853 га сроком на 49 лет, характеризуются средней лесистостью.

В основе разделения площади лесного фонда на категории земель лежит их современное состояние и хозяйственное использование. Лесистость территории (отношение площади покрытых лесом земель к общей площади лесного участка) составляет 57,6 %.

Лесные земли занимают – 57,7 % площади участка.

Нелесные земли занимают 42,3 % площади участка.

таблица 3.

Динамика среднего прироста по хозяйствам и хозсекциям

Договор субаренды № 3 от 01.08.2013 г.			
Хозсекция	Покрытая лесом площадь, га	Средний запас эксплуатационных насаждений, м ³ /га	Средний прирост на 1 га лесопокрытых земель, м ³ /га
Сосновая	3498	85	1,1
Еловая	3473	114	1,3
Итого по хвойному хозяйству	6971	199	1,2
Березовая	4356	96	1,6
Осиновая	102	188	1,3
Итого по лиственному хозяйству	4458	284	1,6
Всего	11429	99	1,4

Величина среднего прироста является величиной более-менее постоянной и рассчитывается лесоустройством.

3.3. Объем и качество лесовосстановительных и лесохозяйственных мероприятий

На лесном участке, по договору субаренды основным способом лесовосстановления после проведения лесозаготовительных работ является естественное

лесовосстановление. В среднем, на 80 % вырубаемых сплошными рубками площадей проводятся меры по содействию естественному лесовосстановлению леса (сохранение жизнеспособного подроста и молодняка хвойных пород, оставление одиночных и групповых семенников и семенных куртин с минерализацией почвы), около 20 % приходится на искусственное лесовосстановление - посадку и посев лесных культур сосны и ели (табл. 4).

Оценка лесоводственной эффективности

мероприятий по воспроизводству, охране и защите лесов

Повышение продуктивности лесов является одной из важных и трудных проблем современного лесоводства.

Для того, чтобы достоверно оценить лесоводственную эффективность рубок ухода в молодняках, проведенных на конкретных лесных участках, необходимы многолетними наблюдения за данными насаждениями. Однако лесоводственная эффективность рубок ухода доказана многими авторами, проводившими исследования в данной сфере. Практически все исследователи отмечают увеличение запаса, средних диаметра и высоты на секциях с уходом по сравнению с контролем, улучшение сортиментной структуры древостоя, снижение естественного отпада.

Именно поэтому главной деятельностью лесоводственного ухода является рубки ухода, которые удаляют ненужные деревья из древостоя и создают благоприятные условия роста лучшим деревьям главных пород.

Рубками ухода в молодняках достигается:

- улучшение породного состава лесных насаждений;
- повышение качества и устойчивости лесных насаждений;
- сохранение и усиление защитных, водоохраных, санитарно-гигиенических и других полезных свойств леса;
- сокращение сроков выращивания технически спелой древесины;
- рациональное использование ресурсов древесины.

Как показали практические наблюдения, проведенные рубки ухода в молодняках приводят к желаемому результату, а именно, повышению продуктивности насаждений, только при соблюдении правил рубок ухода и нормативов.

ООО "Шестиозерье-Лес " при проведении данного вида уделяет особое внимание соблюдению правил рубок ухода и нормативов.

Назначение рубок ухода производится в соответствии с «Правилами ухода за лесами», утвержденными приказом № 185 от 16.07.2007 г. Министерства природных ресурсов Российской Федерации. Перед началом работ проводится натурное обследование и отвод участка, предназначенного для проведения рубок ухода. На каждый участок составляется проектная документация, с подробным описанием исходной и проектируемой характеристикой насаждений, интенсивностью рубок ухода, объемом вырубаемой массы и других характеристик, составляется технологическая карта. Все необходимые документы согласовываются с представителями Няндомского лесничества. После завершения работ проводится обследование участков в присутствии представителей Няндомского лесничества и представителей ООО "Шестиозерье-Лес на соответствие выполненных работ правилам выполнения рубок ухода и нормативам, с оставлением акта приемки выполненных работ, где и указывается качество выполнения работ.

Не менее важным являются такие мероприятия как искусственное и естественное лесовосстановление лесов.

Подготовка почвы под л.к. текущего года	0	0	0	0	0	0	0	0	0
Подготовка почвы под л.к. будущего года	0	0	0	0	0	0	0	0	0
Создание лесных культур	0	0	0	0	0	0	0	0	0
Дополнение лесных культур	0	0	0	0	0	0	0	0	0
Агортехнический уход в культурах	0	0	0	0	0	0	0	0	0
Рубки ухода в молодняках (осветление и прочистка)	0	0	0	0	0	0	15,0	15,0	100%
Содействие естественному возобновлению	0	0	0	0	0	0	0	0	0

По договору субаренды лесовосстановительные мероприятия не выполнялись, так как работы по заготовке древесины за 2018-2020 года не производились. Расчетная лесосека за 2018-2020 года не осваивалась в связи с небольшими объемами использования лесов, предусмотренными в договоре аренды. ЛК РФ предусмотрена возможность осваивать недоиспользованные объемы за последние 3 года, поэтому в 2021 году работы по заготовке древесины будут производиться в полном объеме, с учетом объемов за предшествующие 3 года.

3.4. Породная, возрастная и бонитетная структура лесов

Усредненная характеристика насаждений на субарендуемых лесных участках представлена в таблице 5.

Таблица 5.

Средние таксационные показатели лесов арендуемых участков

Преобладающая порода	Покрытая лесом площадь, га	Средний возраст, лет	Средний бонитет, класс	Средняя полнота, ед.	Запас на 1 га		Среднее изменение запаса м ³ /га покрытых лесом
					Спелых и перестойных	Покрытых лесом земель	
Договор субаренды № 3 договор аренды № 1268							
Сосна	3498	111	4,9	0,58	84	92	1,1
Ель	3473	107	4,7	0,68	135	118	1,1
Итого по хвойному хозяйству	6971	109	4,8	0,63	111	105	1,0
Береза	4356	55	3,4	0,67	146	97	1,5
Осина	102	53	1,6	0,72	206	190	3,3
Итого по лиственному хозяйству	4458	55	3,4	0,68	149	99	1,5
Итого по хвойному или лиственному хозяйству	11429	88	4,3	0,65	121	103	1,2

Средние таксационные показатели лесов за один год изменяются незначительно, поэтому их значение корректируется при лесоустройстве.

3.5. Соотношение объемов и площадей сплошных и не сплошных рубок

В субаренде предприятия проводятся сплошнолесосечные рубки и выборочные (табл. 6).

Таблица 6.

Год	2018	2019	2020
Объем заготовки, га /запас, тыс.м ³	0	0	0
В том числе выборочных рубок, рубок ухода, тыс.м ³ / % от общего объема	0	0	0
Площадь вырубок	0	0	0
В том числе выборочных, рубок ухода, га / % от общей площади вырубок	0	0	0

3.6. Динамика популяций видов растений и животных

Воздействие человека на окружающую его природную среду сопровождается изменением режимов ее факторов (газовый состав воздуха, набор ассимилируемых с пищей веществ, температура и т.д.). При изменении режимов факторов, отклонении тех или иных составляющих природной среды от некоторой требуемой организму нормы возможны нарушения жизнедеятельности вплоть до несовместимости этих отклонений с жизнью (www.ecosistema.ru).

Популяция – это часть вида (состоит из особей одного вида), занимающая относительно однородное пространство и способная к саморегулированию и поддержанию определенной численности. Каждый вид в пределах занимаемой территории, таким образом, распадается на популяции.

Проявляя заботу о сохранении вида, человек должен прежде всего думать о сохранении популяции. Для популяций различных видов существуют допустимые пределы снижения численности особей, за которыми существование популяции становится невозможным. Точных данных о критических значениях численности популяций в литературе нет. Остается, однако, несомненным факт, что чем мельче особи, тем выше критические значения их численности. Для микроорганизмов это миллионы особей, для насекомых – десятки и сотни тысяч, а для крупных млекопитающих – несколько десятков. Численность не должна уменьшаться ниже пределов, за которыми резко снижается вероятность встречи половых партнеров.

Эксплуатация популяций растительных сообществ, в частности, с целью получения древесного сырья, обычно приурочивается к тому периоду, когда имеет место возрастное замедление накопления продукции (прироста). Этот период обычно совпадает с максимальным накоплением древесной массы на единице площади. Лесоводами применительно к решаемым задачам и сообразуясь с эколого-биологическими свойствами популяций (экосистем) разработаны различные виды рубок. Прежде всего, они делятся на две большие группы: промежуточного и главного пользования. Рубки промежуточного пользования проводятся практически во всех возрастах жизни леса. При их проведении, наряду с изъятием части продукции, преследуется цель создания более благоприятных условий для жизнедеятельности и роста остающейся части древостоя. Ими же создаются условия для увеличения доли более ценных с точки зрения целей хозяйства видов (например, хвойных в смешанных хвойно-лиственных сообществах). При рубках главного пользования убирается весь древостой, достигший возраста спелости. Этот урожай может сниматься единовременно (сплошные рубки) или в несколько приемов (постепенные, выборочные рубки). Изымается при этом такая часть древостоя, которая не нарушила бы жизнедеятельности популяций и экосистем в целом, механизмов их самоподдержания и саморегулирования (гомеостаза). Такой тип ведения хозяйства рассматривают как мягкое управление природными процессами.

С целью создания условий для появления молодого поколения леса при сплошных рубках применяются такие лесоводственные приемы, как вырубка последовательно небольшими площадями (лесосеками). В таком случае остающиеся рядом с вырубкой древостои являются источником семян, умеренного притенения появляющегося молодого поколения леса, препятствия буйному росту конкурентов из трав, кустарников и нежелательных древесных растений. Появлению молодого поколения леса способствует также оставление на вырубках отдельных, как правило, лучших деревьев, которые выполняют роль обсеменителей и носят название семенников. Однако в прошлом в обширных лесных массивах Севера и других регионов часто проводятся так называемые концентрированные рубки большими площадями без учета возможностей восстановления их молодым поколением леса. Они проводятся с использованием тяжелой техники, сопровождаются сильным разрушением и уплотнением почвенного покрова. Это, в свою очередь, ведет, как правило, к цепным реакциям природных процессов, в частности, сложившиеся круговороты воды сменяются накоплением застойных вод на поверхности почв с последующей сменой лесных экосистем болотными. В других случаях, например на песчаных почвах, следствием подобного вмешательства в экосистемы является опустынивание или полное разрушение экосистемы. Такой тип ведения хозяйства рассматривается как жесткое вмешательство в природные процессы и не должно иметь место в деятельности человека.

К числу важнейших свойств популяций относится динамика свойственной им численности особей и механизмы ее регулирования. Всякое значительное отклонение численности особей в популяциях от оптимальной связано с отрицательными последствиями для ее существования.

3.6.1 Общая информация по динамике популяций ключевых видов животных и растений, присутствующих на сертифицируемой территории

Млекопитающие. По характеру изменений населения видов выделено три группы охотничьих зверей.

Первая группа включает такие виды как белка, заяц-беляк, лисица, ласка, горностаи, лесной хорек, рысь. Состояние популяций большинства хищников этой группы находится в прямой зависимости от состояния популяций их основных жертв.

Вторую группу составляют виды, подверженные, как и первые, воздействию естественных факторов, но не периодических, и в значительно большей мере управляемые факторами антропогенными. Это главным образом ресурсные виды – лось, кабан и крупные хищники – конкуренты человека в использовании копытных – волк и росомаха.

Третья группа объединяет виды, находящиеся в столь же сильной зависимости от промысловой нагрузки, как и вышеназванные, но сила влияния охоты на этих животных изменяется в зависимости от спроса на продукцию их промысла, это ондатра, бобр, куница, медведь.

Характерные места обитания охотничьих животных (по материалам МПР РФ «Оценочные показатели лесного фонда как среды обитания объектов животного мира», 2001 г.) приведены в таблице 7.

Таблица 7.

Характеристика биотопа для основных видов животных

Вид	
Лось	Лесные угодья, расположенные крупными массивами: - молодняки с преобладанием в составе сосны и осины, с подлеском из ивы, крушины и можжевельника; - заросли ивы, черемухи, крушины с богатым травянистым покровом, а также вырубки и гари с хорошим возобновлением сосны, осины, ивы, рябины и других кормовых пород.
Медведь	Характерна сезонная смена биотопов, но обычно живет в крупных хвойных лесных массивах с преобладанием спелых и перестойных захлапленных лесных насаждений с подлеском. В лиственных лесах встречается редко

Кабан	Спелый древостой с участием дуба, подростом из ели куртинного типа, подлеском из лещины можжевельника, богатым разнообразным покровом с преобладанием кипрея, орляка, горца, купены, ветреницы дубровной и отдельными участками тростников и крапивы. Заболоченные хвойно-лиственные леса, кроме сфагновых.
Зяц-беляк	Изреженные и среднесомкнутые леса всех возрастных групп, с примесью в древостое ели, с подростом из осины, ясеня, березы и ели, подлеском из ивы, бересклета, можжевельника и покровом из осоки и злаков.
Белка	Обитает преимущественно в старых хвойных и смешанных лесах, кроме пихтарников.
Куница	Предпочитает глухие старые и перестойные участки леса. Селиться преимущественно в еловых лесах. Встречается в сосняках, охотно посещает разреженные молодняки с наличием в покрове ягодников.
Глухарь	Старые сосняки или старые насаждения с преобладанием сосны, полнотой 0,4-0,5, с полянами и прогалинами, развитым подростом и подлеском куртинного типа из сосны, ели, можжевельника, покровом из ягодников (брусника, черника или клюква), осоки и разнотравья.
Тетерев	Молодняки смешанного состава с обилием полян и прогалин, с богатым покровом из ягодников (земляники, брусники, черники, костяники) и разнотравья, с зарослями кустарников (ивы, жимолости, можжевельника, малины, смородины); Старые изреженные леса, преимущественно березовые, с подлеском и покровом из ягодников и разнотравья.

При осуществлении охоты лица обязаны иметь при себе охотничий билет, разрешение на добычу охотничьих ресурсов, выданное в установленном порядке и разрешение на хранение и ношение охотничьего оружия.

Предприятием осуществляется сбор и анализ общей информации по динамике популяций основных видов животных (по видам, относящимся к объектам охоты), растений и грибов (на основании анализа состояния лесообразующих пород как «зонтичных» (ключевых) видов), состояние популяций которых отражает состояние большого количества других (связанных) видов.

Численность популяций основных видов животных, относящихся к объектам охоты, обитающих на территории субарендной базы ООО «Шестиозерье-Лес» предоставлена отделами государственного охотнадзора по Няндомскому району по результатам маршрутного учета и представлена в таблице 8.

Таблица 8.

Анализ динамики популяций основных видов животных, относящихся к объектам охоты

Вид	Количество, на территории субаренды		
	2018	2019	2020
Белка обыкновенная	3009	10008	15020
Волк	28	11	76
Горностай	314	145	367
Зяц-беляк	10150	10234	12543
Кабан	15	0	39
Лисица обыкновенная	160	155	182
Лось	1030	1145	1220
Куница	710	831	611
Росомаха	0	0	2
Рысь	123	88	85
Глухарь	3936	3008	2932
Тетерев	5725	8317	6775

Белая куропатка	3353	1728	15283
Рябчик	13949	13836	4935

Проанализировав таблицу 8, становится заметным сильное варьирование численности охотничьих видов животных за последние 3 года. Это в основном объясняется холодными малоснежными зимами с оттепелями, неблагоприятными весенними погодными условиями и недостаточной кормовой базой; что в итоге привело к гибели молодняка боровой дичи и млекопитающих.

В качестве «зонтичных» (ключевых) видов флоры были приняты лесообразующие породы, так как динамика их популяций отражает состояние большого количества других (связанных) видов, расположенных на территории субарендной базы ООО «Шестиозерье-Лес». Популяция грибов в период 2018-2020 года не менялась. Вырубки в предыдущие годы не повлияли на численность популяции грибов.

Анализируемая информация подготовлена предприятием самостоятельно на основе анализа характеристики насаждений лесного участка и хозяйственной деятельности за 2018-2020 года (таблица 9).

Таблица 9.

Анализ динамики популяции основных видов древесных растений

Порода	Площадь/Запас древесины (кбм)			
	Исходный	2018	2019	2020
Сосна	3498/322770	3498/322770	3498/322770	3498/322770
Ель	3473/411080	3473/411080	3473/411080	3473/411080
Береза	4356/424050	4356/424050	4356/424050	4356/424050
Осина	102/19340	102/19340	102/19340	102/19340
ИТОГО	11429/1177240	11429/1177240	11429/1177240	11429/1177240

В таблице указаны исходные данные о состоянии лесного фонда на момент проведения таксации по основным древесным породам на исследуемый период до 2020 года включительно.

Использовались фактические данные заготовленного объема и отведенных площадей.

Динамика изменения показателей площади и запаса основных древесных пород приведена ниже (пункт 3.6.2)

Часть лесного фонда предприятия занята лесами высокой природоохранной ценности, на которой установлены определенные режимы охраны и пользования. Таким образом, ограничение хозяйственной деятельности на данных площадях позволяет сократить ущерб, наносимый популяциям редких видов растений и животных, а также животных, являющихся объектами охоты и рыбной.

3.6.2 Информация по динамике изменения численности видов, взятых под охрану

Жизнь большинства видов растений и животных связана с определенными типами лесов (преобладающей породой), типами лесорастительных условий и возрастом лесонасаждений. Для контроля динамики изменения численности видов, взятых под охрану, проводится мониторинг индикаторных видов (динамика изменения лесообразующих пород).

Таблица 10.

Распределение субарендованного участка по преобладающим породам на момент передачи

Порода	Площадь, га
Договор субаренды № 3, договор аренды № 1268	
Сосна	3498
Ель	3473

Береза	4356
Осина	102
ИТОГО	11429

Рис. 3. Распределение покрытых лесом площадей по породам

Договор субаренды № 3 от 01.08.2013 (Договор аренды № 1268)

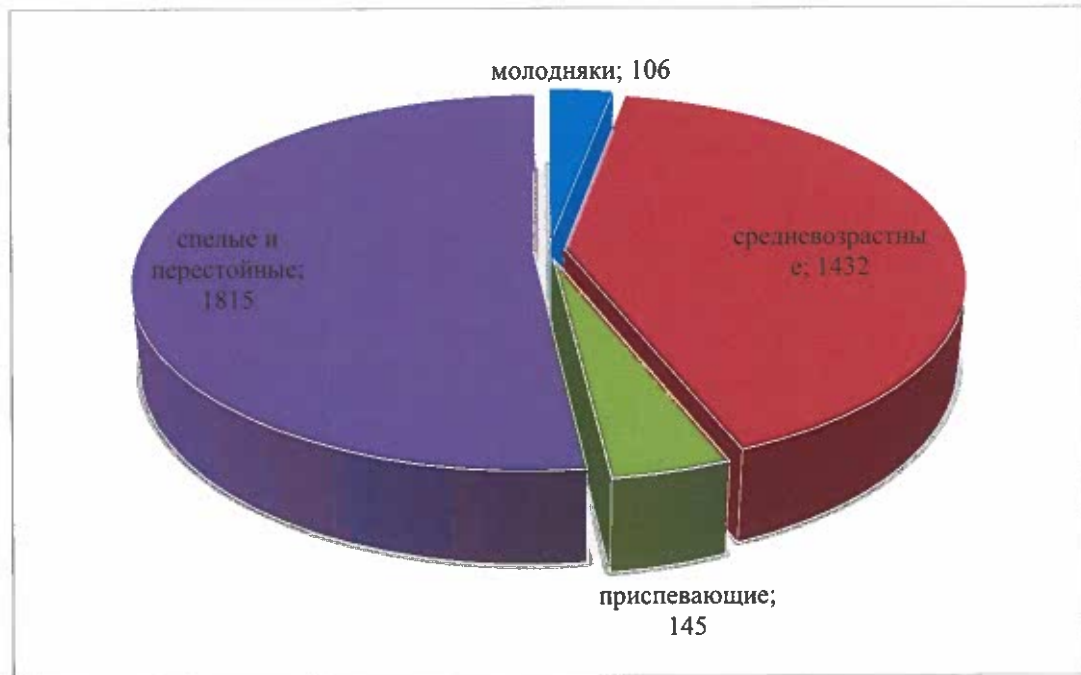


Таблица 11.

Площадь, занятая лесом с преобладающей породой СОСНА, га:

Договор субаренды № 3 от 01.08.2013 (Договор аренды № 1268)	
Группа возраста	Площадь, га
Молодняки	106
Средневозрастные	1432
Приспевающие	145
Спелые и перестойные	1815
ИТОГО	3498

Рис. 4.
Диаграмма распределения сосновой хозсекции по группам возраста в 2020 году
Договор субаренды № 3 от 01 августа 2013 г. (Договор аренды № 1268)
СОСНА



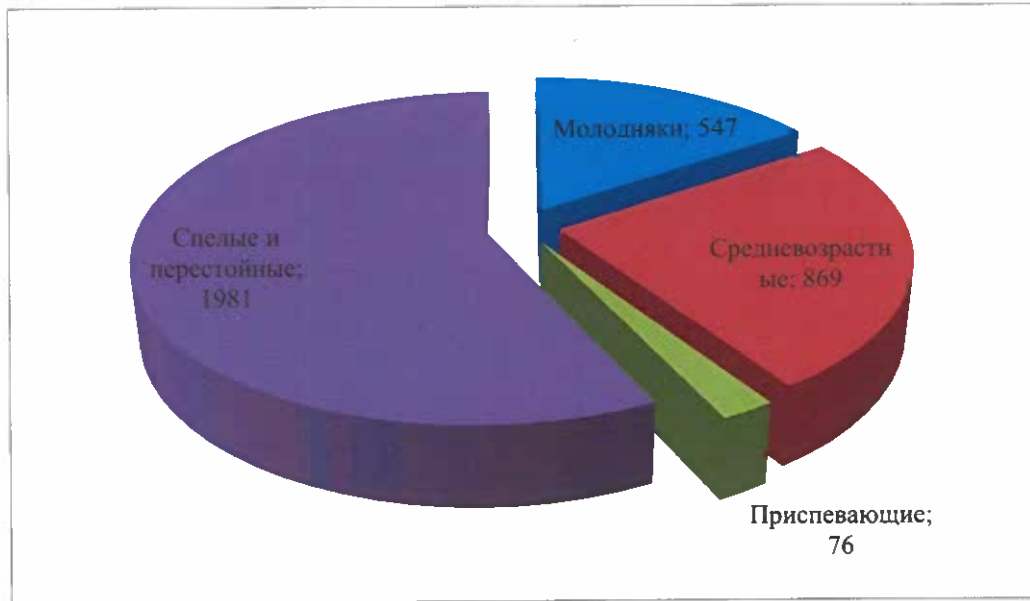
Работ по заготовке древесины в 2018-2020 году не производилось. Расчетная лесосека за 2018-2020 года не осваивалась в связи с небольшими объемами использования лесов, предусмотренными в договоре аренды. ЛК РФ предусмотрена возможность осваивать недоиспользованные объемы за последние 3 года, поэтому в 2021 году работы по заготовке древесины будут производиться в полном объеме, с учетом объемов за предшествующие 3 года.

Таблица 12.

Площадь, занятая лесом, с преобладающей породой Ель, га:

Договор субаренды № 3 от 01.08.2013 (Договор аренды № 1268)	
Группа возраста	Площадь, га
Молодняки	547
Средневозрастные	869
Приспевающие	76
Спелые и перестойные	1981
ИТОГО	3473

Диаграмма распределения еловой хозсекции по группам возраста в 2020 году.
ЕЛЬ



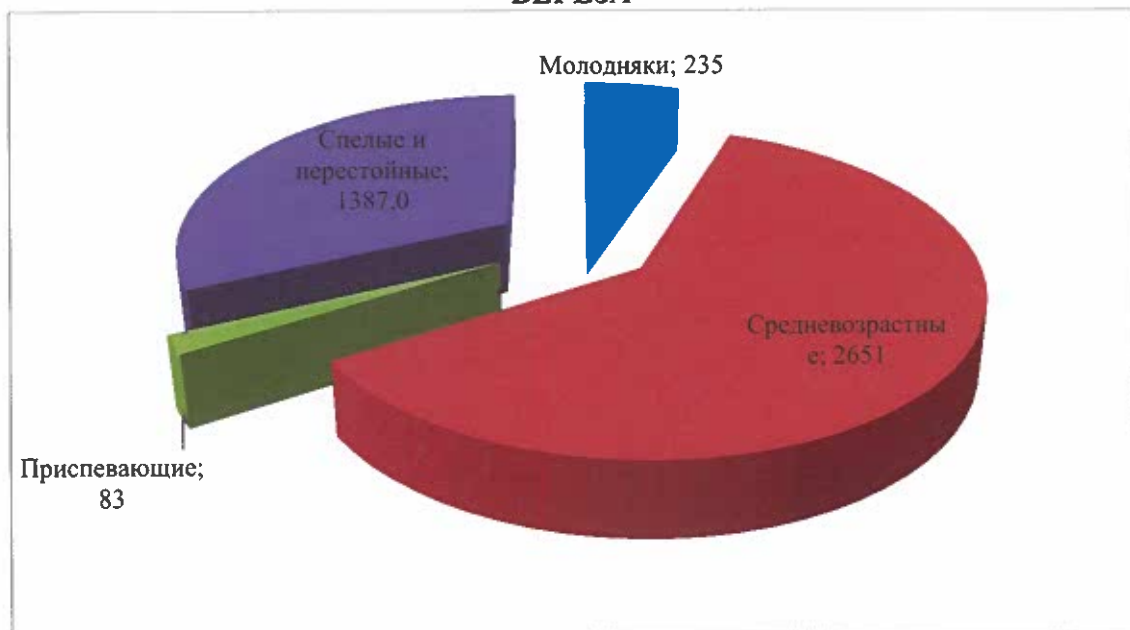
Работ по заготовке древесины в 2018-2020 году не производилось. Расчетная лесосека за 2018-2020 года не осваивалась в связи с небольшими объемами использования лесов, предусмотренными в договоре аренды. ЛК РФ предусмотрена возможность осваивать недоиспользованные объемы за последние 3 года, поэтому в 2021 году работы по заготовке древесины будут производиться в полном объеме, с учетом объемов за предшествующие 3 года.

Таблица 13.

Площадь, занятая лесом, с преобладающей породой Береза, га:

Договор субаренды № 3 от 01.08.2013 (Договор аренды № 1268)	
Группа возраста	Площадь, га
Молодняки	235
Средневозрастные	2651
Приспевающие	83
Спелые и перестойные	1387
ИТОГО	4356

Рис. 7.
Диаграмма распределения березовой хозсекции по группам возраста в 2020 году
Договор субаренды № 3 от 01.08.2013 (Договор аренды № 1268)
БЕРЕЗА



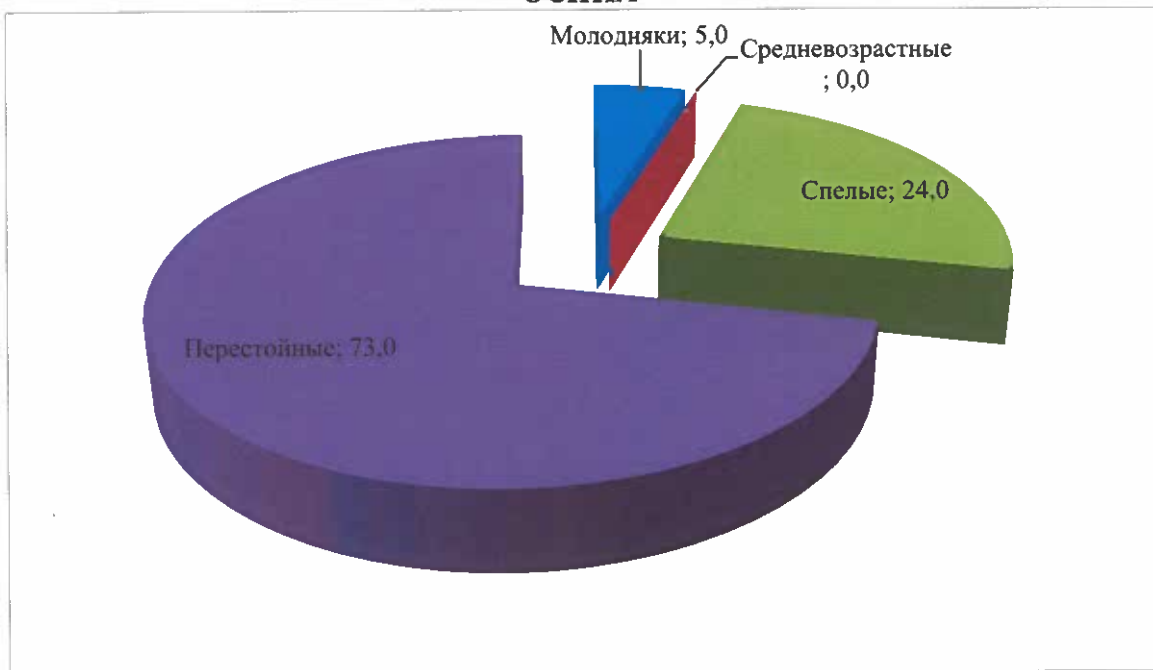
Работ по заготовке древесины в 2018-2020 году не производилось. Расчетная лесосека за 2018-2020 года не осваивалась в связи с небольшими объемами использования лесов, предусмотренными в договоре аренды. ЛК РФ предусмотрена возможность осваивать недоиспользованные объемы за последние 3 года, поэтому в 2021 году работы по заготовке древесины будут производиться в полном объеме, с учетом объемов за предшествующие 3 года.

Таблица 14.

Площадь, занятая лесом, с преобладающей породой осина, га

Договор субаренды № 3 от 01.08.2013 (Договор аренды № 1268)	
Группа возраста	Площадь, га
Молодняки	5
Средневозрастные	0
Приспевающие	24
Спелые и перестойные	73
ИТОГО	102

Диаграмма распределения осинового хозсекции по группам возраста в 2020 году
ОСИНА



Работ по заготовке древесины в 2020 году не производилось. Расчетная лесосека за 2018-2020 года не осваивалась в связи с небольшими объемами использования лесов, предусмотренными в договоре аренды. ЛК РФ предусмотрена возможность осваивать неиспользованные объемы за последние 3 года, поэтому в 2021 году работы по заготовке древесины будут производиться в полном объеме, с учетом объемов за предшествующие 3 года.

Для оценки воздействия на редкие виды растений и животных и места их обитания необходимо:

- составить список редких, исчезающих и уязвимых видов, потенциально обитающих на территории предприятия;
- определить мероприятия по защите видов.

Для составления списка редких видов растений и животных мы воспользовались данными, предоставленными лесоустроителями, т.к. других данных о наличии редких видов растений и животных и места их обитания не имеется.

Таблица 15

Список видов животных, занесенных в Красные книги Международного союза охраны природы, России и Архангельской области, потенциально обитающих на субарендной территории Няндомского лесничества

Класс	Вид	Местообитание	Примечание (внесены в Красные книги МСОП, РФ и Арх. обл.)

Класс	Вид	Местообитание	Примечание (внесены в Красные книги МСОП, РФ и Арх. обл.)
Земноводны е	Гребенчатый тритон <i>Triturus cristatus</i>	Обитает в различных типах лесов, мелколесьях, зарослях кустарников.	Архангельская обл.
Пресмыкаю щиеся	Веретеница ломкая <i>Anguis fragilis</i>	Обитает в сосновых, мелколиственных и смешанных лесах, выбирая опушки и границы леса, просеки, вырубки, встречается на лугах.	Архангельская обл.
	Обыкновенный уж <i>Natrix natrix</i>	По берегам водоемов, на пойменных лугах, лесных болотах.	Архангельская обл.
	Обыкновенная гадюка <i>Vipera berus</i>	Населяет хвойные и смешанные леса с полянами, берега водоемов, пойменные луга, острова и зарастающие вырубки.	Архангельская обл.
Птицы	Орлан - белохвост <i>Haliaeetus albicilla</i>	Населяет старовозрастные леса по морским побережьям и берегам пресных водоемов.	МСОП, РФ, Арх. обл.
	Сапсан <i>Falco peregrinus</i>	Населяет различные типы лесов с открытыми участками и болотами, высокие берега тундровых рек, морские побережья.	МСОП, РФ, Арх. обл.
	Скопа <i>Pandion haliaetus</i>	Населяет берега крупных пресных водоемов и морских побережий.	РФ, Архангельская обл.
	Филин <i>Bubo bubo</i>	Предпочитает спелые хвойные леса. Часто места обитания приурочены к долинам рек.	РФ, Архангельская обл.

Класс	Вид	Местообитание	Примечание (внесены в Красные книги МСОП, РФ и Арх. обл.)
	Большой подорлик <i>Aquila clanga</i> Pallas	Предпочитает селиться в крупных массивах лесов, не тронутых рубками. Обитает в высокоствольных, но не слишком густых, часто заболоченных лесах, расположенных вблизи водоемов: в долинах рек, озерных котловинах и среди болот.	Архангельская обл.
Птицы	Малый лебедь <i>Cygnus bewickii</i> Yarrel	В период гнездования обитает в долинах тундровых рек и по берегам озер. Во время миграции останавливается в прибрежной морской зоне, морских заливах и поймах рек.	Архангельская обл.
	Обыкновенный осоед <i>Pernis apivorus</i>	Обитатель высокоствольных лиственных и смешанных лесов, чередующихся с вырубками, полянами и лугами.	Архангельская обл.
	Чеглок <i>Falco subbuteo</i>	Обитатель смешанных и сосновых лесов. Предпочитает селиться вблизи опушек, полей, лугов, долин рек.	Архангельская обл.
	Пискулька <i>Anser erythropus</i>	В период гнездования населяет участки расчлененного рельефа с чередованием пойменных лугов и кустарниковых зарослей. Гнездится на высоких берегах рек, ручьев и озер с кустарниками и разнотравьем.	Архангельская обл.
	Большая выпь <i>Botaurus stellaris</i>	Обширные тростниковые крепи на болотах и по окраинам озер, либо заросли рогоза, рослых осок и других болотных растений.	Архангельская обл.

Класс	Вид	Местообитание	Примечание (внесены в Красные книги МСОП, РФ и Арх. обл.)
	Кречет <i>Falco rusticolus</i> Linnaeus	Места гнездования приурочены к холмистой тундре с возвышенностями и сопками, скалистыми берегами тундровых, лесотундровых и таежных рек.	Архангельская обл.
	Кобчик <i>Falco vespertinus</i>	Предпочитает открытые места, перемежающиеся с древесными насаждениями, речные долины.	Архангельская обл.
	Мохноногий сыч <i>Aegolius</i> <i>funereus</i>	Гнездится в смешанных ельниках, недалеко от опушек и болот.	Архангельская обл.
	Воробьиный сыч <i>Glaucidium</i> <i>passerinum</i>	Встречается преимущественно в смешанных ельниках с примесью сосны. Реже в пойменных ельниках.	Архангельская обл.
	Бородатая неясыть <i>Strix nebulosa</i>	Тяготеет к старовозрастным хвойным древостоям с опушками, вырубками, гарями и болотами.	Архангельская обл.
	Серый сорокопут <i>Lanius excubitor</i>	Населяет разреженные леса с полянами, опушки лесных массивов, густые заросли кустарников на открытых пространствах, вырубки, гари, берега рек и озер, верховые болота с редкими деревьями среди тайги, заросли кустарников на болотах.	Архангельская обл.
	Длиннохвостая неясыть <i>Strix nebulosa</i>	Преимущественно в смешанных ельниках, встречается на опушках и зарастающих вырубках.	Архангельская обл.

Класс	Вид	Местообитание	Примечание (внесены в Красные книги МСОП, РФ и Арх. обл.)
Млекопитающие	Белка - летяга <i>Pteromys volans</i>	Населяет старовозрастные смешанные леса, в темнохвойной тайге встречается исключительно на участках с наличием старых осин, в дуплах которых устраивает гнезда.	Архангельская обл.
	Бурый ушан <i>Plecotus auritus</i>	Населяет главным образом смешанные и широколиственные леса, по речным долинам проникает в зону тайги.	Архангельская обл.

За время проведения полевых работ обнаружены следующие редкие и исчезающие виды, занесенные в Красную Книгу.

**ВИДЫ ЖИВОТНЫХ, ЗАНЕСЕННЫЕ И РЕКОМЕНДУЕМЫЕ К ЗАНЕСЕНИЮ В
КРАСНУЮ КНИГУ АРХАНГЕЛЬСКОЙ ОБЛАСТИ, ОБИТАЮЩИЕ НА
ТЕРРИТОРИИ СУБАРЕНДЫ ООО «ШЕСТИОЗЕРЬЕ-ЛЕС»**

ЗЕМНОВОДНЫЕ – AMPHIBIA

Гребенчатый тритон - *Triturus cristatus*

ПРЕСМЫКАЮЩИЕСЯ – REPTILIA

Веретенница - *Anguis fragilis*

Обыкновенный уж - *Natrix natrix*

Обыкновенная гадюка - *Vipera berus*

МЛЕКОПИТАЮЩИЕ – Mammals

ОТРЯД РУКОКРЫЛЫЕ – CHIROPTERA

Ночница Брандта – *Myotis brandtii*

Северный кожанок (р) – *Eptesicus nilssoni*

Прудовая ночница (р) – *Myotis dasycneme*

Бурый ушан – *Plecotus auritus*

Двуцветный кожан (р) – *Vespertillio murinus*

ОТРЯД ГРЫЗУНЫ – RODENTIA

Летяга – *Pteromys volans*

ОТРЯД ХИЩНЫЕ – CARNIVORA

Европейская норка – *Mustela lutreola*

ПТИЦЫ AVES

Большая поганка (чомга) (р) – *Podiceps cristatus*

Большая выпь – *Botaurus stellaris*

Лебедь-кликун *Cygnus cygnus*

Пискулька – *Anser erythropus*

Скопа – *Pandion haliaetus*

Обыкновенный осоед – *Pernis apivorus*

Беркут – *Aquila chrysaetos*

Орлан-белохвост – *Haliaeetus albicilla*

Сапсан – *Falco peregrinus*

Чеглок – *Falco subbuteo*
 Обыкновенная пустельга (р) – *Falco tinnuculus*
 Серый журавль (р) – *Grus grus*
 Погоньш (р) – *Porzana porzana*
 Гаршнеп (р) – *Limnocyptes minimus*
 Клинтух (р) – *Columba oenas*
 Обыкновенная горлица (р) – *Streptopelia turtur*
 Филин – *Bubo bubo*
 Мохноногий сыч – *Aegolius funereus*
 Воробьиный сыч – *Glaucidium passerinum*
 Длиннохвостая неясыть – *Strix uralensis*
 Бородатая неясыть – *Strix nebulosa*
 Серый сорокопуд – *Lanius excubitor*
 Примечание: (р) – виды, рекомендуемые для бионадзора.

Таблица 16

**ПЕРЕЧЕНЬ РЕДКИХ И НАХОДЯЩИХСЯ ПОД УГРОЗОЙ
 ИСЧЕЗНОВЕНИЯ РАСТЕНИЙ И ГРИБОВ, ПОТЕНЦИАЛЬНО
 ПРОИЗРАСТАЮЩИХ НА СУБАРЕНДНОЙ ТЕРРИТОРИИ ООО
 «ШЕСТИОЗЕРЬЕ-ЛЕС»**

**И ВКЛЮЧЕННЫХ В КРАСНУЮ КНИГУ АРХАНГЕЛЬСКОЙ ОБЛАСТИ
 Список «краснокнижных» видов флоры лесных сосудистых растений**

№ п/п	Вид	Характерные местообитания
1	Лобария легочная - <i>Lobaria pulmonaria</i>	на живых и усыхающих стволах деревьев лиственных пород, особенно осины, в еловых и смешанных елово-осиновых и елово-березовых лесах
2	Тетраплодон суженный - <i>Tetraplodon angustatus</i>	на погачках хищных крупных птиц, помете волка и куницы в старых зеленомошных и травяно-болотных лесах
3	Меезия трехгранная - <i>Meesia triquetra</i>	на болотах надпойменных террас малых рек
4	Пузырник судетский - <i>Rhizomatopteris sudetica</i>	на облесенных скалах, в карстовых воронках и на выходах коренных пород по речным берегам
5	Осока белая - <i>Carex alba</i>	в сосновых и лиственнично-сосновых редколесьях и тундроподобных толокнянково-дриадовых сообществах с несомкнутым напочвенным покровом, в сосняках белоосоково-толокнянковых, на гипсовых и известняковых обнажениях
6	Гусиный лук желтый - <i>Gagea lutea</i>	по каменистым берегам рек, на влажных лугах, в зарослях кустарников
7	Калипсо луковичная - <i>Calypso bulbosa</i>	в зеленомошных ельниках, по берегам речек и ручьев, на гипсовых обнажениях
8	Башмачок настоящий - <i>Cypripedium calceolus</i>	в сырых травянисто-болотных мелколиственных и хвойных лесах, в логах
9	Пальчатокоренник Траунштейнера - <i>Dactylorhiza traunsteineri</i>	на низинных и переходных, реже верховых болотах, в заболоченных хвойных и смешанных лесах, на лугах, в зарослях кустарников. По берегам ручьев
10	Леукорхис беловатый - <i>Leucorchis albida</i>	в ельниках, лиственничниках и смешанных лесах на карсте, по лесным опушкам
11	Ятрышник шлемоносный - <i>Orchis militaris</i>	на лугах или лесных дерновинах с редким ивняком, на ключевом болоте
12	Ива деревцевидная - <i>Salix arbuscula</i>	по каменистым и щебнистым склонам. На приречных галечниках. Предпоч карбонатный субстрат
13	Ива отогнутопочечная - <i>Salix recurvumensis</i>	по каменистым и щебнистым склонам. Обнажения известняка и гипса с карбонатными включениями
14	Качим пинежский - <i>Gypsophila uralensis</i>	на обнажениях коренных пород речных берегов, участках открытого карста
15	Лихнис ненецкий - <i>Lychnis samojedorum</i>	на хорошо прогреваемых песчаных склонах и гривах, подножья и уступы скал, сухие аллювиальные террасы
16	Ветреница алтайская - <i>Anemonoides altaica</i>	в пойменных еловых и осиновых лесах, на опушках, по разреженным зарослям кустарников
17	Дриада восьмилепестная - <i>Dryas octopetala</i>	в таежной зоне вид приурочен к известняковым и гипсовым с включениями карбонатных пород, обнажениям речных берегов, сосновым и сосново-лиственничным редколесьям на склонах долин рек
18	Дриада точечная - <i>Dryas punctata</i>	на известняковых и гипсовых обнажениях речных берегов, в разреженных лесах на карсте
19	Астрагал песчаный - <i>Astragalus arenarius</i>	в светлых сосновых борах, по берегам рек, на железнодорожных насыпях
20	Астрагал уральский - <i>Astragalus australis</i>	на известняковых обрывах, песчаных откосах речных берегов, гипсовых

№ п/п	Вид	Характерные местообитания
		обнажениях, в сосновых борах
21	Фиалка Морица - <i>Viola mauritii</i>	в хвойных лесах
22	Астра альпийская - <i>Aster alpinus</i>	на известняковых обнажениях, крутых каменистых склонах
23	Солонечник точечный - <i>Galatella punctata</i>	на лесных опушках, зарослях кустарников

Семейство	Род	Вид
<i>Dryopteridaceae</i> Ching – Щитовниковые	<i>Dryopteris</i> Adans. - Щитовник	<i>D. filix-mas</i> (L.) Schott - Щ. мужской
<i>Orchidaceae</i> Juss. – орхидные	<i>Cypripedium</i> L. — Башмачок	<i>C. calceolus</i> L. – Башмачок настоящий <i>C. guttatum</i> Sw. - Башмачок пятнистый
	<i>Epipactis</i> Zinn – Дремлик	<i>E. atrorubens</i> (Hoffm. ex Bernh.) Bess. – Дремлик темно-красный (р) <i>E. helleborine</i> (L.) Crantz – Дремлик широколистный <i>E. palustris</i> (L.) Crantz - Дремлик болотный
<i>Ranunculaceae</i> Juss. – лютиковые	<i>Paeonia</i> L. – Пион	<i>P. anomala</i> L. -Пион Марьин корень
<i>Ranunculaceae</i> Juss. – лютиковые	<i>Anemone</i> L. – Ветреница	<i>A. sylvestris</i> L. - Ветреница лесная (р)
<i>Cruciferae</i> Juss. - Крестоцветные	<i>Cardamine</i> L. – Сердечник	<i>C. macrophylla</i> Willd. – Сердечник крупнолистный
<i>Saxifragaceae</i> Juss. - Камнеломковые	<i>Saxifraga</i> L. – Камнеломка	<i>S. caespitosa</i> L. - Камнеломка дернистая <i>S. nivalis</i> L. - Камнеломка снежная
Список «краснокнижных» видов бриофлоры (мхи)		
Семейство	Вид	
<i>Neckeraceae</i> - Неккеровые	<i>Neckera pennata</i> Hedw. – Неккера перистая	
Список «краснокнижных» видов лишайности (лишайники)		
Семейство	Вид	
<i>Lobariaceae</i> - Лобариевые	<i>Lobaria pulmonaria</i> (L.) Hoffm. – Лобария легочная	
<i>Ramalinaceae</i> - Рамалиновые	<i>Ramalina thrausta</i> (Ach.) Nyl. - Рамалина волосовидная (р)	

Примечание: (р) – виды, рекомендуемые для бионадзора.

Для сохранения популяции крупных пернатых хищников необходимы крупные, в том числе и сухостойные деревья. Для сохранения мест обитания редких и находящихся под угрозой исчезновения и уязвимых видов выделены ЛВПЦ, включающие в себя существующие ООПТ, малонарушенные леса, плюсовые деревья и насаждения, участки леса вокруг глухариних токов, редкие типы леса и др. При отводе лесосек в рубку выделяются ключевые биотопы и объекты, позволяющие сохранить биоразнообразие при лесосечных работах.

Динамика изменения численности видов, взятых под охрану.

При осуществлении хозяйственной деятельности в лесу арендатор обязан выявить местонахождение редких и находящихся под угрозой исчезновения видов лесных растений, произрастающих на арендованном лесном участке (если таковые имеются), и обеспечить их сохранность. Основными источниками информации, позволяющими судить о составе и изменениях флоры и фауны на арендных базах ООО «Шестиозерье-Лес» являются данные мониторинга воздействия хозяйственной деятельности на окружающую среду на местах лесозаготовок.

ООО «Шестиозерье-Лес» проводит ряд мероприятий для контроля за динамикой изменения численности видов растений и животных, взятых под охрану:

1. При отводе делянок проводится детальное обследование лесосеки на наличие ключевых биотопов и наличие на данной площади мест обитания видов флоры и фауны, взятых под охрану.

2. В случае обнаружения ключевых биотопов их местоположение заносится в технологическую карту лесосечных работ.

3. В процессе разработки лесосеки при обнаружении природных объектов, имеющих природоохранное значение, данные также заносятся в технологическую карту.

4. После окончания работ по заготовке древесины проводится анализ мест рубок.

Кроме того, данными для анализа изменения флоры и фауны могут служить материалы обследований заинтересованных сторон (научные и природоохранные организации), а также сообщения охотников и местных жителей.

За отчетный период на территории арендных баз ООО «Шестиозерье-Лес» данных обследований не проводились. Анализ материалов отвода лесосек и актов осмотра отработанных делянок показал, что при рубках сохраняются необходимые ключевые объекты, необходимые для сохранности объектов флоры и фауны. Кроме того, за 2020 год не зафиксировано каких-либо катастрофических стихийных бедствий и техногенных катастроф, которые могли бы привести к изменению состава флоры и фауны. Следовательно, можно резюмировать, что за отчетный период негативных последствий, влияющих на состав флоры и фауны, не зафиксировано.

Основными источниками информации, позволяющими оценивать изменение численности редких видов флоры и фауны являются материалы мониторинга лесов высокой природоохранной ценности ООО «Шестиозерье-Лес», данные обследований мест рубок, материалы обследований научных и природоохранных организаций. Площадь выделенных ЛВПЦ на территории арендных баз ООО «Шестиозерье-Лес» составила 15,3 % от общей площади аренды. Проведенный анализ встречаемости редких видов флоры и фауны и лесных экосистем показал, что их основная часть приурочена к выделенным ЛВПЦ. Анализ лесосечного фонда на 2020 год не выявил наличия редких видов флоры и фауны на местах лесозаготовок. Кроме того, за 2020 год не зафиксировано каких-либо катастрофических стихийных бедствий и техногенных катастроф, которые могли бы привести к изменению состава редких экосистем и видов растений, животных и грибов. Следовательно, можно резюмировать, что за отчетный период негативных последствий, влияющих на состав редких видов флоры и фауны, не зафиксировано.

3.7. Площади охраняемых участков лесов

В соответствии с принципом 9 Российского национального стандарта FSC компанией проведена работа по выделению лесов высокой природоохранной ценности (ЛВПЦ). Выделенные ЛВПЦ и их площади представлены в таблице 17.

Таблица 17

Площадь охраняемых участков ООО «Шестиозерье-Лес»

Тип охраняемых участков	Площадь, га	Отношение к общей площади, %
Договор субаренды № 3 от 01.08.2013 г. (Договор аренды № 1268)		
ЛВПЦ 1. Лесные территории, где представлено высокое биоразнообразие, значимое на мировом, региональном или национальном уровне		
ЛВПЦ 1.1. Особо охраняемые природные территории (ООПТ)	-	-
ЛВПЦ 1.2. Места концентрации редких и находящихся под угрозой исчезновения видов	-	-
ЛВПЦ 1.3. Места концентрации эндемичных видов	2,0	0,01
ЛВПЦ 1.4. Ключевые сезонные места обитания животных (глухариные тока)	56,0	0,28
ЛВПЦ 2. Крупные лесные ландшафты, значимые на мировом, региональном или национальном уровне		
ЛВПЦ 2.1. ЛВПЦ 2 мирового и национального уровней (МЛТ)	-	-
ЛВПЦ 2.2. ЛВПЦ 2 регионального уровня	-	-
ЛВПЦ 3. Лесные территории, которые включают редкие или находящиеся под угрозой исчезновения экосистемы	82,0	0,41
ЛВПЦ 4. Лесные территории, выполняющие особо защитные функции		
ЛВПЦ 4.1. Леса, расположенные на особо охраняемых природных территориях (кроме хозяйственных зон в национальных парках и заповеднике)	-	-
ЛВПЦ 4.2. Леса, расположенные в водоохраных зонах	1552,0	7,82
ЛВПЦ 4.3. Леса, выполняющие функции защиты природных и иных объектов		
ЛВПЦ 4.3. Леса, имеющие особое противопожарное значение		
ЛВПЦ 4.3.1 Леса, расположенные в первом и втором поясах зон санитарной охраны источников питьевого и хозяйственно-бытового водоснабжения	-	-
ЛВПЦ 4.3.2 Защитные полосы лесов вдоль дорог	420,0	2,12
ЛВПЦ 4.3.3 Зеленые зоны	-	-

ЛВПЦ 4.3.4 Лесопарковые зоны	-	-
ЛВПЦ 4.3.5 Городские леса (вокруг населенных пунктов)	175,0	0,88
ЛВПЦ 4.3.6 Леса, расположенные в первой, второй и третьей зонах округов санитарной (горно-санитарной) охраны лечебно-оздоровительных местностей и курортов	-	-
ЛВПЦ 4.4. Ценные леса:		
ЛВПЦ 4.4.1 Противозерозионные леса	-	-
ЛВПЦ 4.4.2 Леса, расположенные в пустынях, полупустынях, лесостепных, лесотундровых зонах, степях, горах	-	-
ЛВПЦ 4.4.3 Леса, имеющие научное или историческое значение (за исключением памятников природы, памятников истории и культуры, образцов достижения лесохозяйственной науки и практики).	-	-
ЛВПЦ 4.4.4 Запретные полосы лесов, расположенные вдоль водных объектов, берегозащитные, почвозащитные участки леса	см. п.4.2,4.3.2	-
ЛВПЦ 4.4.5 Нерестощахтные полосы лесов	13,0	0,07
ЛВПЦ 4.4.6 Опушки лесов, граничащие с безлесными пространствами	229,0	1,15
ЛВПЦ 4.4.7 Опушки лесов, расположенные среди безлесных пространств	68,0	0,34
ЛВПЦ 5. Лесные территории, необходимые для обеспечения существования местного населения	275,0	1,38
ЛВПЦ 6. Лесные территории, необходимые для сохранения самобытных культурных традиций местного населения		

Кроме ЛВПЦ и репрезентативных участков экосистем, предприятие в ходе планирования лесозаготовок и отвода лесосек выделяет ключевые биотопы – потенциальные местообитания редких видов растений и животных, занесенных в Красную книгу РФ и Архангельской области.

- участки с наличием природных объектов, имеющих природоохранное значение:

- Заболоченные участки леса в бессточных понижениях.
- Окраины болот, болота с редким лесом и участки среди болот.
- Участки леса вокруг постоянных и временных водных объектов.

- отдельные ценные деревья в любом ярусе:

- Единичные старые деревья различных пород.
- Крупные устойчивые сухостойные и усыхающие деревья.
- Крупные пни или обломанные на различной высоте естественные пни (остолопы).
- Деревья с дуплами и гнездами.
- Валеж.

3.8. Объемы биотехнических мероприятий

Ежегодно изготавливаются гнездовья для птиц в количестве 2 штук, регулярно отслеживается санитарное состояние лесов.

3.9. Объемы мероприятий по защите и охране леса

Под противопожарным обустройством лесов подразумевается создание лесной инфраструктуры, обеспечивающей пожарную безопасность в лесах. К объектам соответствующей лесной инфраструктуры относятся лесные дороги, просеки, минерализованные полосы и т.д. Объем противопожарных мероприятий на 2020 г. установлен Проектами освоения лесов. Фактическое выполнение плановых показателей приведено в таблице 18.

Таблица 18

Фактическое выполнение противопожарных мероприятий в 2018-2020 г.г.

Виды мероприятий	Ед. изм.	Ежегодный объем 2018 г. план/факт	Ежегодный объем 2019 г. план/факт	Ежегодный объем 2020 г. план/факт
Установка предупредительных (противопожарных) аншлагов	шт.	2/2	2/2	2/2
Устройство мест отдыха	шт.	2/2	2/2	2/2
Устройство мин. полос	км.	3,0/3,0	3,1/3,1	3,1/3,1
Уход за мин. полосами	км.	6,1/6,1	6,2/6,2	6,2/6,2
Содержание подъездов к источникам водоснабжения	шт.	1/1	1/1	1/1
Создание пожарной дружины	шт.	1/1	1/1	1/1
Организация пункта сосредоточения противопожарного инвентаря	шт.	1/1	1/1	1/1

Предприятие проводит мероприятия по предупреждению и пресечению случаев незаконных рубок и других неразрешенных видов деятельности на территории субарендуемого участка лесного фонда собственными силами и совместно с правоохранительными органами.

3.10. Информация по социальным последствиям хозяйственной деятельности и воздействию на окружающую среду

ООО «Шестиозерье-Лес» в своей деятельности учитывает мнение заинтересованных сторон, касающееся последствий лесозаготовительной деятельности, и старается оперативно разрешать возникающие конфликты еще на стадии их возможного зарождения. За 2018-2020 г.г. не было зафиксировано ни одного конфликта с местным населением.

ООО «Шестиозерье-Лес» ведет свою деятельность по всей территории арендной базы и учитывает разрешенный объем изъятия лесных ресурсов, способствуя тем самым предотвращению истощения лесосырьевой базы.

Работа предприятия имеет социальные последствия, касающиеся местных жителей населенных пунктов: г. Няндомы, п. Шестиозерье, пос. Шалакуша. В связи с небольшой расчетной лесосекой основная технологическая структура находится в г. Няндомы. Предприятие оказывает влияние на следующие моменты:

- трудовая занятость населения;
- платежи в местный и районный бюджет;
- социальную инфраструктуру.

Предприятие проводит мероприятия по предупреждению и пресечению случаев незаконных рубок и других неразрешенных видов деятельности на территории субарендуемых участков лесного фонда. На предприятии в 2020 году трудилось около 250 человек.

Предприятие перечисляет в местные, региональные и федеральные бюджеты налоги, согласно законодательству в полном объеме (налог на имущество, налог на землю, транспортный налог и др.).

Предприятие ремонтировало и содержало дороги, в т.ч. общего пользования, совместно с администрацией поселения убирало свалки мусора.

В соответствии с «Процедурой рассмотрения жалоб и выплаты компенсаций местному населению» ООО «Шестиозерье-Лес», администрация предприятия должна рассматривать все поступившие жалобы и предложения со стороны местного населения, связанные с материальным ущербом от деятельности предприятия. В случае подтверждения нанесения ущерба от деятельности предприятия, производится материальная оценка нанесенного ущерба, определяется вид, размер компенсации и

возмещение ущерба. Жалоб и обращений граждан в адрес предприятия по поводу возмещения ущерба не поступало.

В ходе консультаций между предприятием и его работниками, местным населением и другими заинтересованными сторонами были выявлены леса социального значения: места отдыха, охоты, рыбалки, родники и др.

Для снижения отрицательного воздействия на окружающую среду ООО «Шестиозерье-Лес» выполнило все мероприятия позволяющие объективно оценить степень воздействия на окружающую среду и выявить все необходимые меры для предотвращения отрицательного воздействия. Разработан и утвержден перечень мероприятий по охране окружающей среды при проведении лесозаготовительных работ. Контроль за степенью воздействия на окружающую среду возложен на ответственную по сертификации Пепелышеву Т.А., который осуществляется постоянно. Кроме того до начала работ и в процессе работ по разработке делянок мастером леса осуществляет контроль за разработкой лесосек с момента начала подготовительных работ до окончания работ.

Перечень социальной помощи оказанной ООО «Шестиозерье-Лес» в 2020 году.

1. Материальная помощь при проведении праздничных мероприятий в п. Шестиозерье и г. Няндомы.
2. Ремонт и содержание дорог в п. Шестиозерье в зимний и летний период.
3. Благоустройство и содержание пляжа озера Островичное и Большая Шожма.
4. Оказание помощи для школы п. Шестиозерье, предоставление транспорта для перевозки детей к местам спортивных соревнований и развлекательных мероприятий.
5. Организация новогодних подарков для детского сада в п. Шестиозерье.
6. Проведение зимнего маршрутного учета охотничьих животных на территории Шожемского лесничества.
7. Еженедельное предоставление автотранспорта детскому саду и школе для доставки продуктов из г. Няндомы.
8. Материальная помощь детскому саду и школе в п. Шестиозерье.
9. В период пандемии приобретены для Няндомской ЦРБ: очки защитные; холодильники; комплекты противочумные; комплекты противоэпидемиологические; бахилы; шапочки; халаты хирургические одноразовые; дрель электрическая; столы процедурные, столы палатные; кислородный концентратор; монитор пациента; микротом ротационный; постельное белье, матрасы, подушки; комбинезоны; респираторы; баллон кислородный; шкафы медицинские; облучатель бактерицидный; дезинфицирующие средства, антисептики; расходный материал для реанимации.
10. Выделение средств для ремонта кабинета главврача Няндомской ЦРБ.

3.11. Общие затраты и производительность хозяйственных мероприятий

Общие эксплуатационные затраты на лесохозяйственное производство в 2018 г. составили 159300 руб., в 2019 г. составили 191160 руб., в 2020 г. составили 645450 руб.

Производительность труда - важнейший экономический показатель, характеризующий эффективность затрат труда в материальном производстве как отдельного работника, так и коллектива предприятия в целом. Выработка продукции является наиболее распространенным и универсальным показателем производительности труда.

В 2018 году выработка товарной продукции на одного работающего 2657 тыс. руб. Комплексная выработка на одного рабочего по лесозаготовке составила 1747 м3.

В 2019 году выработка товарной продукции на одного работающего 3820 тыс. руб. Комплексная выработка на одного рабочего по лесозаготовке составила 1627 м3.

В 2020 году выработка товарной продукции на одного работающего 5808 тыс. руб. Комплексная выработка на одного рабочего по лесозаготовке составила 1820 м³.

4. Мониторинг ЛВПЦ

В 2018 – 2020 г.г. никаких хозяйственных мероприятий в лесах высокой природоохранной ценности предприятие не проводилось.

Не зафиксированы также случаи незаконной рубки и повреждения ценных лесов в результате пожаров и стихийных бедствий.

5. Заключение

При осуществлении своей деятельности в 2020 г. ООО «Шестиозерье-Лес» были достигнуты все основные цели и задачи ведения лесного хозяйства, при соблюдении плана управления лесами. Расчетная лесосека осваивается в пределах разрешенного объема использования. ООО «Шестиозерье-Лес» ведет свою деятельность по всей территории арендной базы и учитывает разрешенный объем изъятия лесных ресурсов, способствуя тем самым предотвращению истощения лесосырьевой базы.

В 2020 году все мероприятия по охране, защите и воспроизводству лесов были выполнены в полном объеме. Отклонения от плана и проекта освоения лесов не имеется.

За истекший период никаких хозяйственных мероприятий в лесах высокой природоохранной ценности предприятием не проводилось. Не зафиксированы также случаи незаконной рубки и повреждения ценных лесов в результате пожаров, вспышкой вредителей и болезней, стихийных бедствий.

Оптимизация норм лесопользования, ограничение лесосек по площади, рассредоточение сплошных рубок по территории, связанной с необходимостью соблюдения сроков примыкания лесосек, запрет рубок в ЛВПЦ, выделение при отводе лесосек ключевых биотопов - позволяет поддерживать оптимальную возрастную и породную структуру лесов, сохранить местообитания краснокнижных видов и свести ущерб к минимуму.

Анализ данных, указанных в отчете по мониторингу хозяйственной деятельности за 2020 год, позволяет заключить, что выполненные хозяйственные мероприятия в арендной базе за 2020 г. не оказали существенного негативного влияния на атмосферный воздух, водные источники, земельные и почвенные ресурсы, флору и фауну, социальную сферу. Лесопользование на лесных участках ведется в соответствии Лесного кодекса РФ, Лесохозяйственного регламента, Проекта освоения лесов и Плана управления лесами на 2021-2025 год, необходимость вносить изменения в проектную документацию на данный момент отсутствует.

При подготовке отчета и сборе данных для составления отчета, предприятие руководствовалось "Программой мониторинга хозяйственной деятельности предприятия и лесов высокой природоохранной ценности (ЛВПЦ)", разработанной ответственным по сертификации ООО "Шестиозерье-Лес". Выполнение рекомендаций "Программы мониторинга хозяйственной деятельности предприятия и лесов высокой природоохранной ценности (ЛВПЦ)" по сбору данных, необходимых для составления Отчета, позволяет в полном объеме оценить влияние хозяйственной деятельности на субарендованных ООО "Шестиозерье-Лес" участках. Дополнительных исследований и внесение изменений в Программу мониторинга хозяйственной деятельности предприятия и лесов высокой природоохранной ценности (ЛВПЦ) на данный момент не требуется.

Генеральный директор

ООО «Шестиозерье-Лес»



Е.В.Козлов