

Общество с ограниченной ответственностью «Шестиозерье-Лес»

Резюме плана лесоправления ООО "Шестиозерье-Лес"

Няндомы
2022

Резюме плана лесоуправления ООО «Шестиозерье-Лес».

Мониторинг для общественности за 2021 год.

Общество с ограниченной ответственностью «Шестиозерье-Лес» (ООО «Шестиозерье-Лес») зарегистрировано Межрайонной инспекцией федеральной налоговой службы №5 по Архангельской области и Ненецкому автономному округу 02 августа 2012 года. Местонахождение офиса предприятия: 164200, Российская Федерация, Архангельская область, г. Няндомы, ул. Индустриальная д.10, стр. 11,. Телефон по местонахождению предприятия: 8 931 404 10 11,. Электронная почта: shesles@mail.ru, tatiana2981@mail.ru .

ООО «Шестиозерье-Лес» организован в 2012 году. Предприятие занимается заготовкой древесины, лесовосстановлением, охраной и защитой лесов от пожаров, вредителей и болезней, незаконных рубок, обслуживанием и ремонтом дорог.

Субарендуемые предприятием участки лесного фонда по договору субаренды №2 от 01.10.2012 расположены в Шожемском участковом лесничестве Няндомского лесничества (договор аренды № 133 от 13.12.2007).

Лесные участки, переданные в субаренду, имеют следующие основные характеристики:

а) местоположение: Архангельская область, МО "Няндомский муниципальный район", Няндомское лесничество, Шожемское участковое лесничество кв. №№ 14-18, 29-36, 38, 39, 52-63, 72-86, 95-110, 115-124, 128-148.

Цели и задачи лесоуправления предприятия

ООО «Шестиозерье-Лес» определило долгосрочные цели лесоуправления и управления хозяйственной деятельностью на арендуемой территории:

1) обеспечение необходимого объема поставки леса ООО «Шестиозерье-Лес» с учетом экологически ответственного, экономически устойчивого и социально ориентированного лесопользования;

2) поддержание и укрепление социального и экономического благосостояния работников предприятия.

Исходя из указанных целей, предприятие ставит перед собой следующие задачи:

- ежегодное освоение планируемого объема по заготовке, вывозке и отгрузке древесины (с учетом экологических требований);

- не допускать переруба расчетной лесосеки, установленной проектами освоения лесов согласно договорам аренды лесных участков и обеспечивать неистощительное лесопользование:

Согласно расчету неистощительного пользования лесом, а также Проекту освоения лесов по договору аренды лесного участка № 1802 от 31.12.2014г. ежегодный неистощительный объем заготовки древесины в эксплуатационных лесах составляет по сплошным рубкам 123496,9 м³, из них по хвойному хозяйству – 43668,1 м³ (Объем заготовки, установленный Проектом освоения лесов составляет 36000 м³, а, значит лесопользование считается неистощительным) по лиственному хозяйству – 79828,8 м³ (Объем заготовки, установленный Проектом освоения лесов составляет 14500 м³, а, значит лесопользование считается неистощительным); по добровольно-выборочным рубкам спелых и перестойных – 728,7 м³, из них по хвойному хозяйству – 728,7 м³, что превышает величину среднего ежегодного прироста хвойному хозяйству - 640 м³, соответственно, объем изъятия лесных насаждений не должен превышать 640 м³; по лиственному хозяйству добровольно-выборочных рубок не предусмотрено Проектом освоения лесов.

В защитных лесах неистощительный объем заготовки по добровольно-выборочным рубкам спелых и перестойных насаждений составляет 1256,4 м³, из них по хвойному хозяйству – 272,9 м³, по лиственному хозяйству – 983,5 м³, однако, согласно требованиям Национального стандарта FSC, расчет ежегодного неистощительного пользования по выборочным рубкам спелых и перестойных насаждений не должен превышать величины среднего ежегодного

прироста по хозсекциям. Т. о. объем заготовки не должен превышать в защитных лесах по добровольно-выборочным рубкам 794,6 м³, в т.ч. 219,2 м³ по хвойному хозяйству и 575,4 м³ по лиственному хозяйству.

- выявлять и сохранять места обитания редких и уязвимых видов флоры и фауны, ключевые биотопы и природные объекты, являющиеся элементами биоразнообразия лесных экосистем;

- поддерживать инфраструктуру Коношского муниципальных районов Архангельской области, вблизи которых ведется лесозаготовительная деятельность, обеспечивать местных жителей рабочими местами;

- своевременно выдавать заработную плату работникам;

- выявлять и сохранять участки леса и места, имеющие культурное, историческое, религиозное, экологическое и хозяйственное значение для местного населения.

Местонахождение арендуемой территории

Наименование участков лесничеств	Перечень кварталов	Общая площадь, га
Договор субаренды №2 от 01.10.2012		
Шожемское	14-18, 29-36, 38, 39,52-63, 72-86, 95-110, 115-124, 128-148.	70705,0

* площадь по данным государственного лесного реестра. Площадь по кадастру 64785,4294 га

Распределение площади лесного участка по лесным и нелесным землям лесного фонда

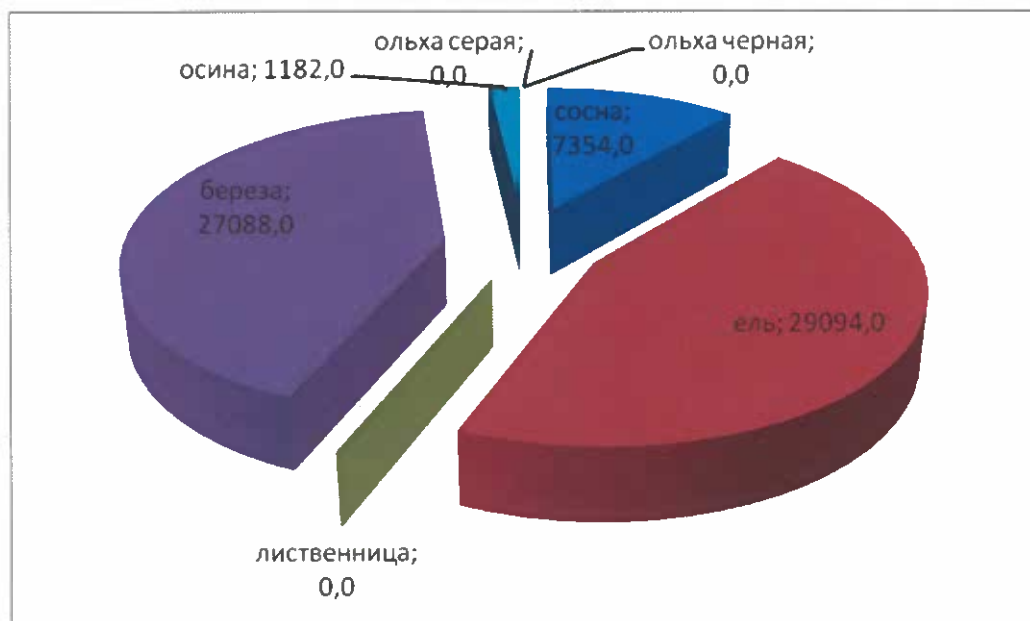
Показатели	Площадь, га	%
Договор субаренды №2 от 01.10.2012		
1 Общая площадь земель лесного фонда	70705	100,0
2 Лесные земли - всего	65318	92,4
2.1. Покрытые лесной растительностью, всего	64718	91,5
2.1.1. В том числе лесные культуры	12307	17,4
2.2. Не покрытые лесной растительностью, всего	600	0,8
в том числе: несомкнувшиеся лесные культуры	361	0,5
лесные питомники, плантации	-	-
редины естественные	-	-
фонд лесовосстановления, всего:	239	0,3
в том числе: гари	8	-
погибшие древостой	-	-
вырубки	231	0,3
прогалины, пустыри	-	-
3 Нелесные земли, всего	5387	7,6
в том числе:	-	-
пашни	-	-
сенокосы	5	-
пастбища, луга	-	-
воды	856	1,2
дороги, просеки	83	0,1
усадьбы и пр.	-	-
болота	4104	5,8
пески	-	-
прочие земли	339	0,5

В основе разделения площади лесного фонда на категории земель лежит их современное состояние и хозяйственное использование. Лесистость территории (отношение площади покрытых лесом земель к общей площади лесного участка) составляет 91,5% .

Лесные земли занимают большую часть площади участка – 92,4% .

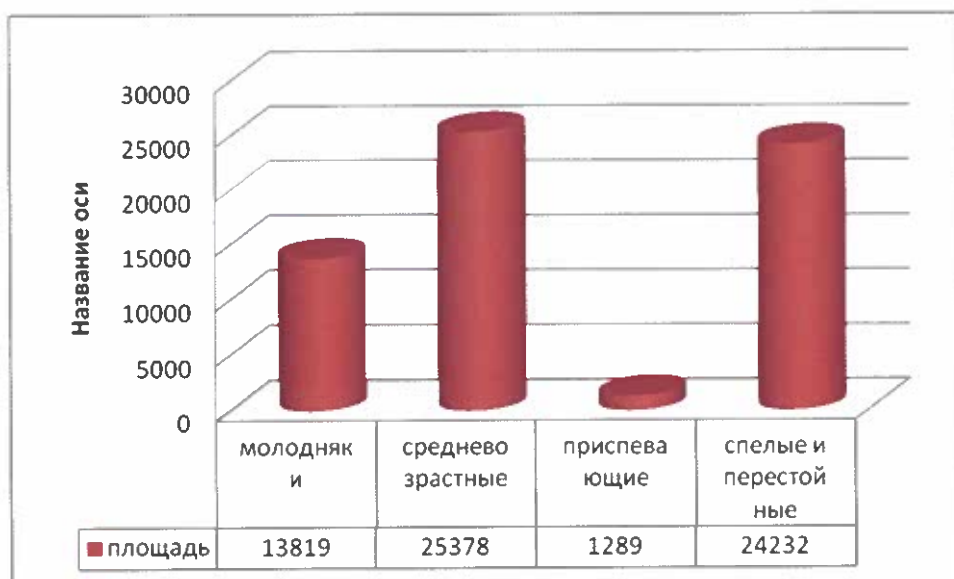
Нелесные земли занимают 7,6% площади участка.

**Распределение площади насаждений по преобладающим породам
Договор субаренды №2 от 01.10.2012**



Возрастная структура насаждений на лесном участке (га)

Договор субаренды №2 от 01.10.2012



По договору субаренды № 2 леса лесного участка представлены хвойными (56,3%) и мягколиственными (43,7%) насаждениями. Преобладают типы леса, относящиеся к группе черничники (69,24%) в связи с чем преобладают древостои средней производительности. Средний класс бонитета лесов равен -3,8.

В целом по участку на средневозрастные и приспевающие насаждения приходится по 41,2 % , 25378 и 1289 га соответственно. Спелые и перестойные насаждения занимают 24232 га, что составляет 37,4 % от общей площади, покрытой лесной растительностью. На долю молодняков приходится 21,3% (13819 га). Запас спелых и перестойных насаждений составляет 53,8% от общего запаса древесины на лесном участке, на долю приспевающих насаждений приходится 3,1%. Средний возраст хвойных насаждений – 90 лет, мягколиственных – 44 года.

На территории лесного участка в установленном порядке выделены особо защитные участки лесов (ОЗУЛ) с ограниченным режимом лесопользования в соответствии со статьей 107 Лесного кодекса Российской Федерации и Лесоустроительной инструкцией (2008). Параметры ограничения приведены в прилагаемой ниже таблице.

Перечень и площадь ОЗУЛ на территории лесного участка

Договор субаренды №2 от 01.10.2012

Вид особо-защитного участка	Площадь, га
Леса расположенные в водоохраных зонах	3055
Участки леса вокруг населенных пунктов	498
Защитные полосы вдоль дорог	1636
Участки леса вокруг глухариних токов	2193
Полосы лесов по берегам рек или иных водных объектов, заселенных бобрами	0
Особо охраняемые части государственных природных заказников	0
Участки лесов с наличием реликтовых и эндемичных растений	0
Нерестоохраняемые полосы лесов	340,0

Площадь охраняемых участков ООО «Шестиозерье-Лес»

Тип охраняемых участков	Площадь, га	Отношение к общей площади, %
Договор аренды № 133		
<i>ВПЦ 1. Видовое разнообразие</i>		
ВПЦ 1.1. Водно-болотные угодья (ВБУ) международного, национального и регионального значения	-	-
ВПЦ 1.2. Ключевые орнитологические территории России (КОТР)	-	-
ВПЦ 1.3. Ключевые ботанические территории	-	-
ВПЦ 1.4. Территории особого природоохранного значения ("Изумрудная сеть")	-	-
ВПЦ 1.5. Экосистемы с высоким уровнем биоразнообразия	-	-
ВПЦ 1.6. Прочие места концентрации эндемичных, редких или находящихся под угрозой исчезновения видов	-	-
ВПЦ 1.7. Ключевые (в том числе сезонные) места обитания животных.		
ВПЦ 1.7.1. Леса вокруг глухариних токов.	2167	3,1
ВПЦ 1.7.2. Полосы леса вдоль рек, заселенными бобрами.	-	-
ВПЦ 1.7.3. Рыбоохраняемые зоны.	4518	6,4
ВПЦ 1.7.4. Нерестоохраняемые зоны.	906,0	1,3
<i>ВПЦ 2. Экосистемы и их сочетания ландшафтного уровня.</i>		
ВПЦ 2.1. Малонарушенные лесные территории (МЛТ)	-	-
ВПЦ 2.2. Малонарушенные лесные массивы (МЛМ)	-	-
ВПЦ 2.3. Долинные комплексы речных бассейнов, не затронутые хозяйственной деятельностью	-	-
ВПЦ 2.4. Малонарушенные болотные массивы (МБМ)	1808	2,6
ВПЦ 3. Редкие экосистемы и местообитания. Редкие, находящиеся под угрозой исчезновения или исчезающие экосистемы, местообитания или рефугиумы.	463,0	0,7
<i>ВПЦ 4 Экосистемные услуги. Основные услуги экосистем в критических ситуациях, включая защиту водосборных бассейнов и предотвращение эрозии уязвимых почв и склонов.</i>		
ВПЦ 4.1. Леса, имеющие особое водоохранное значение	-	-
ВПЦ 4.1.1. Леса, расположенные в водоохраных зонах	6792,0	10,5
ВПЦ 4.1.2. Леса, расположенные в первом и втором поясах зон санитарной охраны источников питьевого и хозяйственно-бытового водоснабжения	-	-
ВПЦ 4.1.3. Запретные полосы лесов, расположенные вдоль водных объектов	-	-
ВПЦ 4.1.4. Lentочные боры	-	-

ВПЦ 4.1.5. Защитные полосы лесов вдоль гребней и линий водоразделов	-	-
<i>ВПЦ 4.2. Леса, имеющие особое противозерозийное значение</i>	-	-
ВПЦ 4.2.1. Государственные защитные лесные полосы	-	-
ВПЦ 4.2.2. Противозерозийные леса	-	-
ВПЦ 4.2.3. Леса, расположенные в пустынях, полупустынях, лесостепных, лесотундровых зонах, степях, горах	-	-
ВПЦ 4.2.4. Берегозащитные, почвозащитные участки лесов, расположенных вдоль водных объектов, склонов оврагов.	3055,0	4,3
ВПЦ 4.2.5. Опушки лесов, граничащие с безлесными пространствами	-	-
ВПЦ 4.2.6. Полосы леса в горах вдоль верхней его границы с безлесным пространством	-	-
ВПЦ 4.2.7. Небольшие участки лесов, расположенные среди безлесных пространств	-	-
ВПЦ 4.2.8. Участки леса на крутых горных склонах	-	-
<i>ВПЦ 5 Потребности населения</i>		
ВПЦ 5.1 Места сбора ягод, грибов, других дикоросов.	252,0	0,4
ВПЦ 5.2. Родовые охотничьи угодья	-	-
ВПЦ 5.3. Места ловли рыбы	-	-
ВПЦ 5.4. Пастбишные, сенокосные и пашенные угодья	5,0	0,01
ВПЦ 5.5. Насаждения - медоносы, лесные пасеки, бортни	-	-
ВПЦ 5.6. Места заготовки дров и стройматериалов для нужд местного населения	-	-
ВПЦ 5.7. Места заготовки материалов для народных промыслов	-	-
ВПЦ 5.8. Источники питьевой воды, минеральные источники	4,0	0,01
ВПЦ 5.9. Зеленые и лесопарковые зоны, городские леса, припоселковые леса.	-	-
ВПЦ 5.9.1. Зеленые зоны	-	-
ВПЦ 5.9.2. Лесопарковые зоны	-	-
ВПЦ 5.9.3. Городские леса	-	-
ВПЦ 5.9.4. Участки лесов вокруг сельских населенных пунктов.	841,0	1,2
ВПЦ 5.10. Традиционные места отдыха, туристско-рекреационные зоны, природные достопримечательности, экологические тропы, маршруты	-	-
ВПЦ 5.11. Леса, имеющие научное значение	-	-
ВПЦ 5.12. Территории традиционного природопользования коренных народов	-	-
<i>ВПЦ 6. Культурные ценности</i>		
Итого по всем типам ВПЦ без учета наложения	11634	16,5

Леса, имеющие особое водоохранное значение.

К лесам, расположенным в водоохранных зонах, отнесены земли лесного фонда в границах водоохранных зон установленных в соответствии с Водным кодексом Российской Федерации (статья 65), Лесным кодексом Российской Федерации, письмом ФГУ «Севрыбвод» от 16.01.2007 г. № 04-4/68 «Перечень озёр, имеющих ценное рыбохозяйственное значение». Их площадь составляет 6053 га, или 8,6 % от площади участка.

Для рек и ручьёв, установлена следующая ширина водоохранных зон:

- 50 м по каждому берегу – при протяженности реки, ручья от истока до 10 км;
- 100 м по каждому берегу – при протяженности реки, ручья от 10 до 50 км;
- 200 м по каждому берегу – при протяженности реки, ручья 50 км и более.

Ширина водоохранных зон озера, за исключением озера, расположенного внутри болота, или озера с акваторией менее 0,5 км² устанавливается, с учетом прибрежной защитной полосы в размере 50 м. Для озера любой площади имеющих ценное рыбохозяйственное значение (места нереста, нагула, зимовки рыб и других биологических ресурсов) установлены водоохранные зоны шириной 200 м.

Наименование и характеристика рек и ручьев, по которым выделены водоохранные зоны, приведены в таблице.

Характеристика водных объектов, расположенных
на территории ООО "Шестиозерье-Лес" по договору субаренды № 2 от 01.10.2012
в Няндомском районе.

Наименование объекта	Протяженность по участку (для рек и ручьев), км. Площадь для озер, га	Особенности режима охраны объекта
Шожемское участковое лесничество (участок Шожемское)		
оз. Бол. Шожозеро	142	Защитные леса: нерестоохраняемые полосы лесов шириной 1000 м, в том числе ОЗУ почвозащитные участки лесов, расположенные вдоль водных объектов, склонов оврагов – 50м.
оз. Бол. Островичное	131	
р. Охтонга	33	Защитные леса (леса расположенные в водоохраных зонах). Ширина водоохраных зон -200м, в том числе ОЗУ почвозащитные участки лесов, расположенные вдоль водных объектов, склонов оврагов – 50м
р. Бол. Порма	37,2	
р. Порма	19,5	
р. Ола	8,1	Защитные леса (леса расположенные в водоохраных зонах). Ширина водоохраных зон -100м, в том числе ОЗУ почвозащитные участки лесов, расположенные вдоль водных объектов, склонов оврагов – 50м.
руч. Мурга	6,1	
руч. Ягремский	8,7	
р. Шожма	7,8	
р. Кисига	8	
р. Илокса	28,5	
Р.Илисига	4,6	
руч. Малинов	7,9	
руч. Шутозерский	2,8	Защитные леса (леса расположенные в водоохраных зонах). Ширина водоохраных зон -50м, в том числе ОЗУ почвозащитные участки лесов, расположенные вдоль водных объектов, склонов оврагов – 50м
руч. Кенгозерка	2,3	
руч. Пелемский	3,2	
руч. Бадожный	5,1	
руч. Красновский	5,3	
ручьи без названия	96,8	
оз. Шутозеро	98	
оз. Солозеро	6	
оз. Керозеро	29	
оз. Мелое	4	
оз. Жабье	1	Проектом рекомендуется оставлять полосы леса шириной обеспечивающей устойчивость древостоя от распада (рекомендуемая ширина оставляемых полос 30-50 метров)
оз. Пахтозеро	15	
оз. Солозеро	6	
оз. Керозеро	29	
оз. Мелое	4	
оз. Жабье	1	
оз. Пахтозеро	15	
оз. Солозеро	6	
оз. Керозеро	29	
оз. Мелое	4	
оз. Жабье	1	
оз. Пахтозеро	15	
оз. Мал. Иванозеро	6	
о. Бол. Иванозеро	48	
оз. (кв.105,выд.27)	1	

оз. (кв.105,выд.32)	3
оз. (кв.106,выд.38)	3
оз. (кв.128,выд.46)	1
оз. (кв.128,выд.51)	2
оз. (кв.128,выд.52)	3
оз. Агапетово	2
оз. Макеево	2
оз. Мухино	3
оз. Илокское	2
оз. (кв.140,выд.24)	1
оз. Красновское	2
оз. Бол. Маткозеро	16
оз. Мал.Маткозеро	2
оз. (кв.146,выд.39)	3
оз. Бол. Ряпунское	5
оз Мал. Ряпунское	2
оз. (кв.146,выд.50)	1

Леса, имеющие особое противозрозионное значение.

Защитные полосы лесов, расположенные вдоль железнодорожных путей общего пользования, федеральных автомобильных дорог общего пользования, автомобильных дорог общего пользования, находящихся в собственности субъектов РФ выделены на основании Распоряжения СНК СССР от 14.07.1944 г. № 14587-р (а.д.), Постановления СМ СССР от 07.04.1946 г. № 781 (ж.д.), Распоряжения СМ РСФСР от 18.07.1959 г. № 4292-р. Постановления Правительства РСФСР от 24 декабря 1991 г. № 62 (перечень дорог). Постановления Правительства Архангельской области от 27.04.2010 года № 123-пп «Об утверждении перечня автомобильных дорог общего пользования регионального значения Архангельской области и Ненецкого автономного округа». ГОСТ 17.5.3.02-90 «Охрана природы Земли. Нормы выделения на землях государственного лесного фонда защитных лесных полос вдоль железных и автомобильных дорог».

Сведения о наличии редких и находящихся под угрозой исчезновения видов деревьев, кустарников, лиан и иных лесных растений

В соответствии с Лесным кодексом Российской Федерации (ст.59) в целях сохранения редких и находящихся под угрозой исчезновения видов деревьев, кустарников, лиан и других лесных растений, занесенных в Красную книгу Российской Федерации (с изменениями на 06.04.2004 г.), или в Красную Книгу Архангельской области (2008 г.) может запрещаться осуществление деятельности, негативное воздействие которой приведет или может привести к сокращению численности таких растений и (или) ухудшению среды их обитания, либо могут устанавливаться ограничения осуществления этой деятельности.

При традиционном лесоустройстве из-за различия технологии работ, сроков ее выполнения и финансирования невозможно полное выявление мест произрастания редких и находящихся под угрозой исчезновения видов лесных растений и грибов.

Достаточно глубокое обследование проводится только в границах, намеченных к рубке

лесосек. Арендатор лесного участка обязан при отводе не включать в эксплуатационную площадь участки с наличием редких и находящихся под угрозой исчезновения видов деревьев, кустарников, и иных лесных растений. Для этого арендатор должен проинструктировать непосредственных исполнителей и выдать им необходимые памятки о редких и исчезающих видах, которые могут быть обнаружены при освоении лесов на арендованном участке.

Если какие-либо виды редких и находящихся под угрозой исчезновения растений и грибов обнаружены после отвода, то в материалы отвода обязательно вносятся изменения – с выделением неэксплуатационных участков (Правила заготовки древесины, 2011 г. п.п. 25).

Список видов растений и грибов, занесенных в Красные книги России и Архангельской области, потенциально произрастающих на арендной территории лесничества

№ п/п	Вид	Характерные местообитания
1	(Рогатик) клавариадельфус пестиковый - <i>Clavariadelphus pistillaris</i>	на опаде лиственных пород и на почве среди мхов, в еловых, смешанных и лиственничных лесах
2	Ежовик коралловидный - <i>Hericium coralloides</i>	на валежных стволах осины и березы в лиственных и смешанных лесах в биотопах с повышенной влажностью
3	Бриория Фремонта - <i>Bryoria fremontii</i>	на стволах ели, ветвях сосны, реже на стволах березы, в основном в лишайниковых, кустарничково-лишайниковых и кустарничковых сосновых лесах и заболоченных ельниках, по окраинам болот и вдоль рек
4	Лобария легочная - <i>Lobaria pulmonaria</i>	на живых и усыхающих стволах деревьев лиственных пород, особенно осины, в еловых и смешанных елово-осиновых и елово-березовых лесах
5	Сфагнум пятирядный - <i>Sphagnum quinquefarium</i>	в напочвенном покрове старых еловых и смешанных (сосна, ель, осина) чернично-зеленомошных лесов
6	Сэлания сизоватая - <i>Saellania glaucescens</i>	на почвенных комьях выворотов в старых зеленомошных и травяно-болотных лесах
7	Сплахнум желтый - <i>Splachnum luteum</i>	на помете диких и домашних животных среди моховых кочек на болотах, лесных выгонах, в сырых ельниках и у лесных дорог
8	Сплахнум красный - <i>Splachnum rubrum</i>	на помете диких и домашних животных среди моховых кочек на болотах, лесных выгонах, в сырых ельниках и у лесных дорог
9	Тетраплодон мниевидный - <i>Tetraplodon mnioides</i>	на сильно разложившемся помете, погадках птиц, реже на трупах животных в старовозрастных лесах с обилием выворотов и валежа
10	Неккера перистая - <i>Neckera pennata</i>	на стволах осин в старых осинниках с примесью ели, реже на стволах старых ив и елей в пойменных ельниках
11	Башмачок настоящий - <i>Cypridium calceolus</i>	в сырых травянисто-болотных мелколиственных и хвойных лесах, в логах
12	Дремлик болотный -	на заболоченных лугах, в зарослях кустарников, по

	<i>Eriactis palustris</i>	опушкам заболоченных лесов
13	Дремлик широколистный - <i>Eriactis helleborine</i>	в сырых смешанных лесах и зарослях кустарников, на окраинах болот, заболоченных опушках и лугах
14	Надбородник безлистный - <i>Eriogonum aphyllum</i>	в тенистых и заболоченных хвойных и смешанных лесах, зарослях кустарников, облесенных ключевых болотцах, преимущественно вдоль ручьев
15	Пальчатокоренник Траунштейнера - <i>Dactylorhiza traunsteineri</i>	на низинных и переходных, реже верховых болотах, в заболоченных хвойных и смешанных лесах, на лугах, в зарослях кустарников. По берегам ручьев
16	Гусиный лук желтый - <i>Gagea lutea</i>	по каменистым берегам рек, на влажных лугах, в зарослях кустарников
17	Хохлатка плотная - <i>Corydalis solida</i>	по опушкам лиственных лесов, в ольшанниках, зарослях кустарников, на лужайках, пойменных и суходольных лугах
18	Фиалка Селькирка - <i>Viola selkirkii</i>	в тенистых сырых еловых лесах, на склонах оврагов и речных долин, иногда по краям лесных болот
19	Гвоздика ползучая - <i>Dianthus repens</i>	на каменистых и песчаных речных склонах, в сосняках-беломошниках
20	Астрагал песчаный - <i>Astragalus arenarius</i>	в светлых сосновых борах, по берегам рек, на железнодорожных насыпях
21	Башмачок пятнистый - <i>Cypripedium quttatum</i>	в заболоченных участках леса в бессточных понижениях
22	Тайник яйцевидный- <i>Listera ovata</i>	в заболоченных участках леса в бессточных понижениях
23	Тайник сердцевидный- <i>Listera cordata</i>	в заболоченных участках леса в бессточных понижениях
24	Ладьян трехнадрезный - <i>Corallorrhiza trifida</i>	в заболоченных участках леса в бессточных понижениях
25	Пальчатокоренник мяско- красный - <i>Dactylorhiza incarnata</i>	в заболоченных участках леса в бессточных понижениях
26	Пальчатокоренник пятнистый - <i>Dactylorhiza maculata</i>	в заболоченных участках леса в бессточных понижениях
27	Лобария легочная - <i>Lobaria pulmonaria</i>	в заболоченных участках леса в бессточных понижениях
28	Буксбаумия безлистная - <i>Vuxbaumia aphylla</i>	суходолы, примыкающие к болотам, или находящиеся среди болот
29	Любка двулистная - <i>Platanhera bifolia</i>	суходолы, примыкающие к болотам, или находящиеся среди болот
30	Щитовник гребенчатый - <i>Dryopteris cristata</i>	суходолы, примыкающие к болотам, или находящиеся среди болот
31	Калипсо луковичная - <i>Calypso bulbosa</i>	участки леса вокруг постоянных и временных водных объектов
32	Лобелия Дортмана - <i>Lobelia dortmana</i>	участки леса вокруг постоянных и временных водных объектов
33	Ятрышник шлемоносный - <i>Orhis militaris</i>	участки леса вокруг постоянных и временных водных объектов
34	Пион уклоняющийся - <i>Raeonia anomala</i>	участки леса вокруг постоянных и временных водных объектов
35	Телиптерис болотный - <i>Thelypteris palustris</i>	участки леса вокруг постоянных и временных водных объектов
36	Пихта сибирская - <i>Abies</i>	участки леса вокруг постоянных и временных водных

	sibirica	объектов
37	Ежовик коралловидный – Hericium coralloides	участки леса вокруг постоянных и временных водных объектов
38	Бриория Фремонта – Bryoria fremontii	участки леса вокруг постоянных и временных водных объектов
39	Коллема чернеющая – Collema nigrescens	участки леса вокруг постоянных и временных водных объектов
40	Рамалина ясеневая – Ramalina fraxinea	участки леса вокруг постоянных и временных водных объектов
41	Уснея длиннейшая – Usnea longissima	участки леса вокруг постоянных и временных водных объектов
42	Гнездовка настоящая – Neottia nidus-avis	Участки спелого и перестойного леса среди молодняков и средневозрастных древостоев
43	Ежовик коралловидный – Hericium coralloides	Участки спелого и перестойного леса среди молодняков и средневозрастных древостоев
44	Коллема чернеющая – Collema nigrescens	Участки спелого и перестойного леса среди молодняков и средневозрастных древостоев
45	Уснея длиннейшая – Usnea longissima	Участки спелого и перестойного леса среди молодняков и средневозрастных древостоев
46	Печеночница благородная – Hepatica nobilis	Участки спелого и перестойного леса среди молодняков и средневозрастных древостоев
47	Неккера перистая – Neckera pennata	Участки спелого и перестойного леса среди молодняков и средневозрастных древостоев
48	Копытень европейский – Asarum europaeum	Участки спелого и перестойного леса среди молодняков и средневозрастных древостоев
49	Живучка ползучая – Ajuca reptans	Участки спелого и перестойного леса среди молодняков и средневозрастных древостоев
50	Медуница неясная – Pulmonaria obscura	Участки спелого и перестойного леса среди молодняков и средневозрастных древостоев

При назначении и проведении мероприятий, связанных с рубкой леса, будет обеспечиваться сохранность обнаруженных (в процессе отвода лесосек) единичных экземпляров деревьев, относящихся к реликтовым.

Участки лесов с единичной примесью реликтовых пород подлежат сохранению как участки с наличием природных объектов, имеющих природоохранное значение (Правил заготовки древесины, 2011 г. п.п. 14 и 25.). В таксационных выделах с редким участием ценных пород дерева указанных пород «в целях повышения биоразнообразия лесов могут сохраняться, если это не создает препятствий для последующего лесовосстановления.

**Сведения о наличии редких и находящихся под угрозой
исчезновения видов деревьев, кустарников, лиан и иных лесных растений (договор
субаренды №2)**

Наименование лесничества, участкового лесничества	Номер лесного квартала	Перечень выделов	Площадь, га	Вид. порода	Установленные ограничения	Основание для охраны
1	2	3	4	5	6	7
1. Особо защитные участки лесов						
1.1. Участки лесов с наличием реликтовых и эндемичных растений						
1.2. Места обитания редких и находящихся под угрозой исчезновения диких животных						
1.3. Заповедные лесные участки						
-	-	-	-	-	Запрет сплошных и выборочных рубок за исключением вырубki погибших и поврежденных лесных насаждений	ст. 107 Лесной кодекс Российской Федерации
2. Участки леса с наличием в составе реликтовых пород, и пород редких в лесах Архангельской области, не занесённых в Красную книгу РФ и Архангельской области						
2.1. С наличием лиственницы в составе три и более единицы						
2.2. С наличием пихты в составе с одной единицы						
2.3. С наличием ольхи черной с одной единицы						
2.4. С наличием липы с одной единицы						

2.5 С наличием кедр сибирского с одной единицы						
2.6 С наличием древовидной формы можжевельника (в подлеске)						
-	-	-	-	-	Предварительное обследование Выделение ключевых биотопов и ценных природных объектов	приказ Минприроды России от 13.09.2016 № 474 «Об утверждении Правил заготовки древесины и особенностей заготовки древесины в лесничествах, лесопарках, указанных в статье 23 Лесного кодекса Российской Федерации»
3. Участки лесов с единичной примесью реликтовых пород, и пород редких в лесах Архангельской области, не занесённых в Красную книгу РФ и Архангельской области						
-	-	-	-	-	Выделение ключевых элементов ценных природных объектов	приказ Минприроды России от 13.09.2016 № 474 «Об утверждении Правил заготовки древесины и особенностей заготовки древесины в лесничествах, лесопарках, указанных в статье 23 Лесного кодекса Российской Федерации». распоряжение министерства природных ресурсов и лесопромышленного комплекса Архангельской области от 16.08.2017 № 1336р «Методические рекомендации по сохранению биологического разнообразия при заготовке древесины в Архангельской области»

Допускается выделение неэксплуатационных участков (нелесные и не покрытые лесной растительностью лесные земли (болота, вырубки, прогалины) независимо от их величины; выделенные семенные группы, куртины и полосы; расположенные среди спелых древостоев участки молодняков, средневозрастных насаждений; участки приспевающих лесных насаждений, находящиеся внутри выделов спелых и перестойных древостоев, площадью более 3 га; участки природных объектов, имеющих природоохранное значение; объекты биоразнообразия площадью более 0,1 га.) одновременно с осуществлением лесосечных работ в случаях, если они не были выделены при отводе лесосек.

Сведения о животном мире

Леса для осуществления видов деятельности в сфере охотничьего хозяйства используются в соответствии со статьей 36 Лесного кодекса Российской Федерации, статьями 30,32,33 закона Архангельской области от 27.06.2007 № 368-19-ОЗ «О реализации органами государственной власти Архангельской области государственных полномочий в сфере лесных отношений» (с изменениями на 27.04.2011), Областным законом от 28.05.2010 № 161-13-ОЗ «О реализации органами государственной власти Архангельской области государственных полномочий в сфере охоты и сохранении охотничьих ресурсов», Федеральным законом от 24.04.1995 № 52-ФЗ «О животном мире» (с изменениями на 18.07.2011), Федеральным законом от 24.07.2009 № 209 – ФЗ «Об охоте и о сохранении охотничьих ресурсов и о внесении изменений в отдельные законодательные акты РФ» (с изменениями на 18.07.2011) и «Правилами охоты» утвержденными Министерством природных ресурсов и экологии РФ от 16 ноября 2010 г. № 512 (с изменениями на 10.04.2012 г.).

Правительством Архангельской области в пределах государственных полномочий в сфере охоты и сохранения охотничьих ресурсов в целях сохранения и воспроизводства объектов животного мира и среды их обитания вводятся ограничения и запреты на осуществление отдельных видов пользования животным миром и пользование определенными объектами животного мира. В целях сохранения и воспроизводства объектов животного мира и среды обитания Правительством Архангельской области утверждается на сезон охоты лимит добычи охотничьих ресурсов на следующие виды: медведь бурый, кабан, лось, выдра, барсук, рысь.

Перечень охотничьих животных и сроки их добывания

№ п/п	Вид животных	Сроки добывания
	Млекопитающие	
1	Обыкновенный крот- <i>Talpa europaea</i>	25 июня- 25 октября
2	Енотовидная собака – <i>Nyctereutes procyonoides</i>	1 октября - 28 (29) февраля
3	Барсук – <i>Meles meles</i>	1 сентября -15 ноября
4	Волк - <i>Canis lupus</i>	Без ограничения
5	Лисица - <i>Vulpes vulpes</i>	15 сентября – 28 (29) февраля
6	Бурый медведь - <i>Ursus arctos</i>	1 августа - 28 (29) февраля и 20 апреля - 20 мая
7	Обыкновенная белка - <i>Sciurus vulgaris</i>	15 октября – 28 (29) февраля
8	Норка американская – <i>Mustela lutreola</i>	
9	Горноста́й - <i>Mustela erminea</i>	
10	Лось - <i>Alces alces</i>	25 августа - 30 сентября (самцы во время гона), 1 октября - 31 декабря (другие половозрастные группы)
11	Ласка - <i>Mustela nivalis</i>	15 октября – 28 (29) февраля
12	Лесная куница - <i>Martes martes</i>	
13	Кабан – <i>Sus scrofa</i>	1 июня - 31 декабря (все половозрастные группы, за исключением взрослых самок, имеющих приплод текущего года), 1 октября - 31 декабря (взрослые самки, имеющие приплод текущего года), 1 января - 28 (29) февраля (возраст до одного года (на территориях, предоставленных для долгосрочного пользования объектами животного мира))
14	Рысь - <i>Felis linx</i>	15 октября – 28 (29) февраля
15	Хорь лесной - <i>Mustela putorius</i>	
16	Норка европейская – <i>Mustela vison</i>	
17	Заяц-беляк - <i>Lepus timidus</i>	
18	Росомаха - <i>Gulo gulo</i>	
19	Выдра - <i>Lutra lutra</i>	1 октября - 28 (29) февраля
20	Ондатра - <i>Ondatra zibethica</i>	15 сентября - 1 апреля
21	Бобр – <i>Castor fiber</i>	1 октября - 28 (29) февраля
	Птицы	
22	Краснозобая гагара - <i>Gavia stellata</i>	в весенний период (самцы) с 1-й субботы мая, продолжительность 10 календарных
23	Чернозобая гагара - <i>Gavia arctica</i>	

№ п/п	Вид животных	Сроки добывания	
24	Гуменник- <i>Anser fabalis</i>	дней; с 4-й субботы августа по 15 ноября	
25	Белолобый гусь казарка - <i>Anser albifrons</i>		
26	Канадская казарка - <i>Branta canadensis</i>		
27	Белошекая казарка - <i>Branta bernicla</i>		
28	Черная казарка - <i>Branta leucopsis</i>		
29	Кряква - <i>Anas platyrhynchos</i>		
30	Чирок свистунок - <i>Anas crecca</i>		
31	Серая утка - <i>Anas strepera</i>		
32	Свизь - <i>Anas penelope</i>		
33	Шилохвость - <i>Anas acuta</i>		
34	Чирок –трескунок - <i>Anas querquedula</i>		
35	Широконоска - <i>Anas clypeata</i>		
36	Красноголовый нырок - <i>Aythya ferina</i>		в весенний период (самцы) с 1-й субботы мая, продолжительность 10 календарных дней; с 4-й субботы августа по 15 ноября
37	Хохлатая чернеть - <i>Aythya fuligula</i>		
38	Морская чернеть - <i>Aythya marila</i>		
39	Турпан - <i>Melanitta fusca</i>	в весенний период (самцы) с 1-й субботы мая, продолжительность 10 календарных дней; с 4-й субботы августа по 15 ноября	
40	Синьга - <i>Melanitta nigra</i>		
41	Гоголь - <i>Bucephala clangula</i>		
42	Луток - <i>Mergus albellus</i>		
43	Средний крохаль - <i>Mergus serrator</i>	с 4-й субботы августа по 15 ноября	
44	Большой крохаль - <i>Mergus merganser</i>		
45	Перепел - <i>Coturnix coturnix</i>	4-я суббота августа – 28(29)февраля	
46	Белая куропатка - <i>Lagopus lagopus</i>	4-я суббота августа – 28(29)февраля	
47	Глухарь - <i>Tetrao urogallus</i>	по лицензии в весенний период (самцы) с 1-й субботы мая, продолжительность 10 календарных дней; 4-я суббота августа – 28(29)февраля	
48	Тетерев - <i>Lyrurus tetrix</i>		
49	Рябчик - <i>Tetrastes bonasia</i>	4-я суббота августа – 28(29)февраля	
50	Коростель - <i>Crex crex</i>	4-я суббота августа – 15 ноября	
51	Погоныш - <i>Porzana porzana</i>		
52	Лысуха - <i>Fulica atra</i>		
53	Серый журавль - <i>Grus grus</i>		
54	Тулес - <i>Squatarola squatarola</i>		
55	Золотистая ржанка - <i>Pluvialis apricarius</i>		
56	Чибис - <i>Vanellus vanellus</i>		

№ п/п	Вид животных	Сроки добывания
57	Кулик-сорока - <i>Haematopus ostralegus</i>	
58	Большой улит - <i>Totanus nebularia</i>	
59	Турухтан - <i>Philomachus pugnax</i>	
60	Гаршнеп - <i>Lymnocyrtes minimus</i>	

Охота по разрешениям (лицензиям) осуществляется на диких копытных животных (лось, кабан), на бурого медведя, куницу, выдру и бобра европейского. Лицензии во время охоты должны находиться у ответственного за отстрел.

Таблица 5.3

Список видов животных, занесенных в Красные книги Международного союза охраны природы, России и Архангельской области, потенциально обитающих на субарендной территории Няндомского лесничества

Класс	Вид	Местообитание	Примечание (внесены в Красные книги МСОП, РФ и Арх. обл.)
Пресмыкающиеся	Веретеница ломкая <i>Anguis fragilis</i>	Обитает в сосновых, мелколиственных и смешанных лесах, выбирая опушки и границы леса, просеки, вырубки, встречается на лугах.	Архангельская обл.
	Обыкновенный уж <i>Natrix natrix</i>	По берегам водоемов, на пойменных лугах, лесных болотах.	Архангельская обл.
	Обыкновенная гадюка <i>Vipera berus</i>	Населяет хвойные и смешанные леса с полянами, берега водоемов, пойменные луга, острова и зарастающие вырубки.	Архангельская обл.
Птицы	Сапсан <i>Falco peregrinus</i>	Населяет различные типы лесов с открытыми участками и болотами, высокие берега тундровых рек, морские побережья.	МСОП, РФ, Арх. обл.
	Скопа <i>Pandion haliaetus</i>	Населяет берега крупных пресных водоемов и морских побережий.	РФ, Архангельская обл.
	Филин <i>Bubo bubo</i>	Предпочитает спелые хвойные леса. Часто места обитания приурочены к долинам рек.	РФ, Архангельская обл.
	Большой подорлик <i>Aquila clanga Pallas</i>	Предпочитает селиться в крупных массивах лесов, не тронутых рубками. Обитает в высокоствольных, но не слишком густых, часто заболоченных лесах, расположенных вблизи водоемов: в долинах рек, озерных котловинах и среди болот.	Архангельская обл.
	Малый лебедь <i>Cygnus bewickii Yarrel</i>	В период гнездования обитает в долинах тундровых рек и по берегам озер. Во время миграции останавливается в прибрежной морской зоне, морских заливах и поймах рек.	Архангельская обл.
	Обыкновенный осоед <i>Pernis apivorus</i>	Обитатель высокоствольных лиственных и смешанных лесов, чередующихся с вырубками, полянами и лугами.	Архангельская обл.
	Чеглок <i>Falco subbuteo</i>	Обитатель смешанных и сосновых лесов. Предпочитает селиться вблизи опушек, полей, лугов, долин рек.	Архангельская обл.
	Пискулька <i>Anser erythropus</i>	В период гнездования населяет участки расчлененного рельефа с чередованием пойменных лугов и кустарниковых зарослей. Гнездится на высоких берегах рек, ручьев и озер с кустарниками и разнотравьем.	Архангельская обл.
	Кречет <i>Falco rusticolus Linnaeus</i>	Места гнездования приурочены к холмистой тундре с возвышенностями и сопками, скалистыми берегами тундровых, лесотундровых и таежных рек.	Архангельская обл.
	Кобчик <i>Falco vespertinus</i>	Предпочитает открытые места, перемежающиеся с древесными насаждениями, речные долины.	Архангельская обл.
	Мохноногий сыч <i>Aegolius funereus</i>	Гнездится в смешанных ельниках, недалеко от опушек и болот.	Архангельская обл.
	Воробьиный сыч <i>Glaucidium passerinum</i>	Встречается преимущественно в смешанных ельниках с примесью сосны. Реже в пойменных ельниках.	Архангельская обл.
	Бородатая неясыть <i>Strix nebulosa</i>	Тяготеет к старовозрастным хвойным древостоям с опушками, вырубками, гарями и болотами.	Архангельская обл.
	Серый сорокопут <i>Lanius excubitor</i>	Населяет разреженные леса с полянами, опушки лесных массивов, густые заросли кустарников на открытых пространствах, вырубки, гари, берега рек и озер, верховые болота с редкими деревьями среди тайги, заросли кустарников на болотах.	Архангельская обл.

Класс	Вид	Местообитание	Примечание (внесены в Красные книги МСОП, РФ и Арх. обл.)
	Длиннохвостая неясыть Strix nebulosa	Преимущественно в смешанных ельниках, встречается на опушках и зарастающих вырубках.	Архангельская обл.
Млекопитающие	Белка - летяга Pteromys volans	Населяет старовозрастные смешанные леса, в темнохвойной тайге встречается исключительно на участках с наличием старых осин, в дуплах которых устраивает гнезда.	Архангельская обл.

Таксационная характеристика лесных насаждений на лесном участке

Средние таксационные показатели арендуемых лесов

(договор субаренды 2)

Преобладающая порода	Покрытая лесом площадь, га	Средний возраст, лет	Средний бонитет, класс	Средняя полнота, ед.	Общий средний запас, м ³ /га	Средний запас эксплуатац. насаждений, м ³ /га	Средний прирост на 1 га лесопокрытых земель, м ³ /га
Договор субаренды №2 от 01.10.2012 (Договор аренды № 133 от 13.12.2007)							
Сосна	7354	105	4,6	0,61	97	96	1,3
Ель	29094	86	4,3	0,75	121	115	1,7
Береза	27088	42	3,0	0,8	101	99	2,0
Осина	1182	60	2,4	0,76	198	194	3,2
ВСЕГО:	64718	70	3,8	0,75	111	107	2,0

Породный состав и возрастная структура лесов площадь, га; запас, тыс. м³

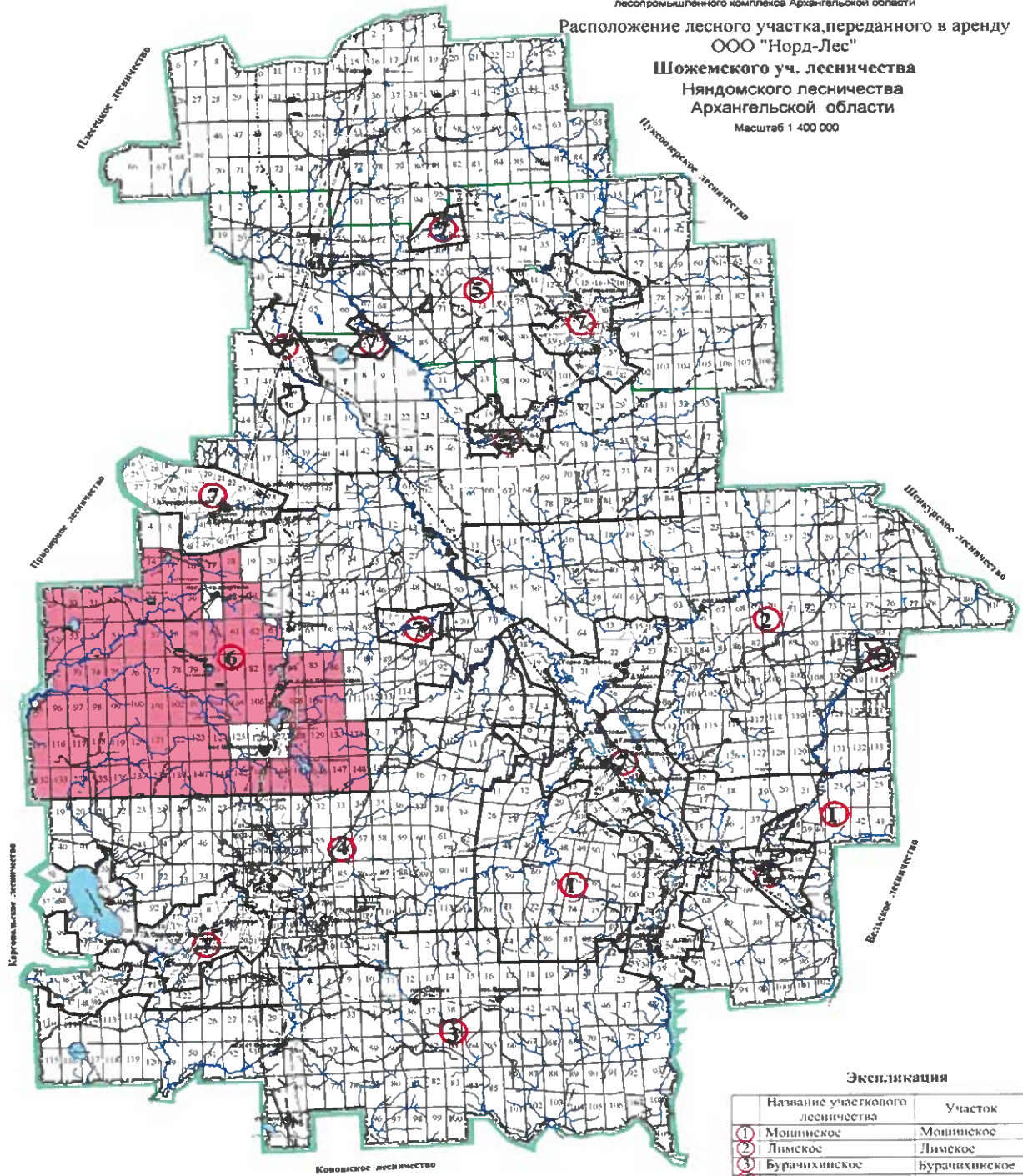
(договор субаренды 2)

Преобладающая порода	Молодняки		Средневозрастные		Приспевающие		Спелые и перестойн.		Всего	
	Площадь(га)	Запас (тыс.куб. м)	Площадь(га)	Запас (тыс.куб. м)	Площадь(га)	Запас (тыс.куб. м)	Площадь(га)	Запас (тыс.куб. м)	Площадь(га)	Запас (тыс.куб. м)
Сосна	1204	62,34	2447	330,44	87	13,72	3616	309,05	7354	715,22
Ель	9062	462,31	5783	741,45	654	118,03	13595	2188,91	29094	3510,7
Береза	3495	64,54	17073	1428,9	518	83,64	6002	1146,5	27088	2723,58
Осина	58	1,39	75	6,0	30	4,42	1019	222,21	1182	234,02
Всего	13819	590,58	25378	2506,79	1289	219,81	24232	3866,67	64718	7183,85

Схема расположения лесных участков на субарендной территории ООО «Шестиозерье-Лес» в Няндомском районе Архангельской области (договор субаренды №2)

Министерство природных ресурсов и
лесапромышленного комплекса Архангельской области

Расположение лесного участка, переданного в аренду
ООО "Норд-Лес"
Шожемского уч. лесничества
Няндомского лесничества
Архангельской области
Масштаб 1 400 000



УСЛОВНЫЕ ОБОЗНАЧЕНИЯ:

■ - лесной участок

Границы:

— — — — — участков лесничества

— — — — — участков

Экспликация

№	Название участкового лесничества	Участок
1	Мошинское	Мошинское
2	Лимское	Лимское
3	Буранихинское	Буранихинское
4	Няндомское	Няндомское
5	Шалакушское	Шалакушское
6	Шожемское	Шожемское
7	Няндомское сельское	Шалакушское Ивакианское Лепшинское колхоз им. Ленина СХА "Ступинское" СХ МУП "Восход" АО "Мошинское" ТОО "Вослерское"

Годовой размер пользования по договору субаренды №2 и видам пользования: главное 50,5 тыс. м3, промежуточное 22,7 тыс. м3.

Хозяйство	Сплошные рубки, м3	Выборочные рубки, м3	Рубки ухода за лесом, м3	Всего
Хвойное	36000	1200	5100	42300
Мяголиственное	14500	11700	4700	30900

Лесоправление основывается на экологической и социальной политики ООО «Шестиозерье-Лес» с учетом всех факторов влияния на окружающую среду, с учетом соблюдения интересов местного населения, базируется на принципах информационной открытости процессов.

Лесоправление ведется в соответствии с действующим законодательством Российской Федерации с соблюдением всех подписанных международных конвенций и соглашений.

Основная деятельность предприятия:

- заготовка древесины
- деятельность на основе устойчивого управления лесными ресурсами, обеспечение сырьем перерабатывающих предприятий
- Более полное освоение расчетной лесосеки.
- Для оптимизации процесса лесозаготовки увеличить строительство лесовозных дорог.
- Повышение качества лесного фонда через внедрение передовых методов по ведению устойчивого лесного хозяйства, включая проведение рубок промежуточного пользования и санитарных рубок;
- Развитие лесной инфраструктуры и доступности лесных ресурсов для населения;
- Повышение качества охраны лесов от нелегальных рубок и от нанесения ущерба вредителями и болезнями;
- Соблюдение требований Российского национального стандарта лесоправления;
- Обучение персонала, повышение качества охраны труда, улучшение условий труда и быта;

Мониторинг лесоправления ООО «Шестиозерье-Лес»:

Объем лесовосстановительных мероприятий

Договор субаренды №2 (договор аренды № 133)									
Вид мероприятия	2019			2020			2021		
	план	фактически		план	фактически		план	фактически	
		га	% от плана		га	% от плана		га	% от плана
Подготовка почвы под л.к. текущего года	-	-	-	25,0	25,0	100	30	30	100
Подготовка почвы под л.к. будущего года	-	-	-	-	-	-	25,3	25,3	100
Создание лесных культур	-	-	-	25,0	25,0	100	29,9	29,9	100
Дополнение лесных культур	20,0	20,0	100	27,1	27,1	100	72,0	72,0	100
Агротехнический уход в культурах	210,6	210,6	100	155,2	155,2	100	122,0	122,0	100

Рубки ухода в молодняках (осветление и прочистка)	100,0	100,0	100	100,6	100,6	100	100	100	100
Содействие естественному возобновлению	71,4	71,4	100	327,0	327,0	100	456,8	456,8	100

Объём противопожарных мероприятий

Договор субаренды №2				
Виды мероприятий	Ед. изм.	Ежегодный объем 2019г. план/факт	Ежегодный объем 2020г. план/факт	Ежегодный объем 2021г. план/факт
Установка и размещение стендов и других знаков и указателей, содержащих информацию о мерах пожарной безопасности в лесах	шт.	7/7	7/7	7/7
Благоустройство зон отдыха граждан, пребывающих в лесах в соответствии со ст. 11 ЛК РФ	шт.	6/6	6/6	6/6
Устройство мин. полос	км.	11,1/11,2	11,1/11,1	11,1/11,1
Уход за мин. полосами	км.	22,2/22,8	22,2/22,2	22,2/22,2
Устройство подъездов к источникам противопожарного водоснабжения	шт.	2/2	2/2	2/2
Создание пожарной дружины	шт.	1/1	1/1	1/1
Организация пункта сосредоточения противопожарного инвентаря	шт.	1/1	1/1	1/1

Объем заготовки и вывозки древесины по договору субаренды №2

Договор субаренды №2			
Год	2019	2020	2021
Объем заготовки, тыс.м ³	87,159	110,066	105,958
В том числе выборочных рубок, рубок ухода, тыс.м ³ / % от общего объема	15,877/18,2	21,454/19,5	37,980/35,8
Площадь вырубок	804,96	926,35	1037,13
В том числе выборочных, рубок ухода, га / % от общей площади вырубок	384,3/47,7	418,6/45,2	618,6/59,6

Социальные аспекты.

Арендной платы за лес в 2021 году выплачено 11328322,3 рублей. Проведены консультации с заинтересованными сторонами по выявлению ВПЦ на субарендованной территории.

МОНИТОРИНГ ВЛИЯНИЯ ХОЗЯЙСТВЕННОЙ ДЕЯТЕЛЬНОСТИ НА ОКРУЖАЮЩУЮ СРЕДУ

1. Оценка воздействия на атмосферный воздух Климат района расположения субарендуемых участков умеренно-континентальный. Зима продолжительная с устойчивыми отрицательными температурами, средние январские показатели составляют -13...-15 градусов. Снега выпадает до 45-50 см за весь период. Лето умеренно-теплое со средней июльской температурой +16...+17 градусов. Максимальные показания составили +34,7 градусов. Сухая и жаркая погода непродолжительна и при резкой смене температур возможно возникновение сильных гроз,

которые сопровождаются значительным усилением ветра. Резкое различие в балансах лучистой энергии летом и зимой во многом складывается влиянием морей Северного ледовитого океана, особенно незамерзающим Баренцевым морем. Годовая сумма осадков в лесной зоне колеблется от 400 до 540 мм при количестве дней с осадками до 200. Осадки выпадают в виде небольших продолжительных снегопадов зимой и длительных морозящих дождей осенью. Значительная относительная влажность воздуха зимой и осенью (85-95%) обусловлена массами теплого воздуха, а летом и весной (70-90%) зависит от испарения с тающего снега, водоемов, лесов и болот в условиях продолжительной пасмурной погоды и невысоких температур. Климатические условия района аренды в целом благоприятны для произрастающих здесь древесных и кустарниковых пород.

Основными источниками загрязнения атмосферного воздуха субарендуемой территории являются промышленные предприятия, автомобильный транспорт, дым от весенних палов и лесных пожаров.

Распределение лесосек по годам и сезонам заготовки рассредоточивает нагрузку по территории и позволяет, не превышать допустимых величин загрязнения воздуха. Загрязнение атмосферного воздуха дымом от весенних палов и лесных пожаров носит временный характер и существенного негативного воздействия на окружающую среду не оказывает. **Вывод:** Количество загрязняющих веществ, выбрасываемых атмосферный воздух при хозяйственной деятельности арендатора, не превышает установленные нормативы

2. Оценка воздействия на воды Основными крупными водоемами являются реки и озера.

В процессе **лесохозяйственной деятельности** отрицательное воздействие на воды практически сведено к минимуму благодаря запрещению водным законодательством рубок главного пользования вблизи водных объектов.

С целью предотвращения загрязнения, засорения, заиления и истощения водных объектов, а также сохранения среды обитания объектов животного и растительного мира, примыкающих к этим водным объектам, установлены водоохранные зоны и их прибрежные защитные полосы.

3. Оценка воздействия на почву (земли) Рельеф арендуемой территории равнинный. По характеру рельефа все арендуемые леса территории относятся к равнинной форме рельефа.

По лесохозяйственному районированию равнинных лесов европейской части России арендуемая территория относится к Средне-таежному лесохозяйственному округу. На арендуемой территории экзогенные процессы не наблюдаются. Почвенные условия для произрастания древесной, кустарниковой и травянистой растительности неблагоприятные (дается лесоведственная оценка). Распределение площади лесного фонда по группам лесов, категориям защитности и видам пользования приведено в пояснительной записки к Плану организации рубок главного пользования и ведения лесного хозяйства. Площадь лесного фонда арендуемых участков на 92,1 % представлена лесными землями и на 7,9 % - нелесными.

4. Оценка воздействия на растительный и животный мир Основными лесообразующими породами являются: сосна, ель, береза и осина. Общее экологическое и санитарное состояние лесов удовлетворительное. Из дикорастущих ягод наиболее широко представлены: брусника, черника, клюква, рябина, багульник и др. Из грибов преобладают: белые, подосиновики, лисички, волнушка. Основными видами диких животных, обитающих в районе расположения арендуемых участков являются:

звери: медведь, лось, лисица, белка, выдра, бобр и др.

птицы: глухарь, тетерев, рябчик, белая куропатка, и др.

Многие из перечисленных зверей и птиц являются объектами охоты. В водоемах, расположенных на территории арендуемых участков, обитает большое количество различных видов рыб: плотва, лещ, окунь, язь, щука, лов на которых ограничен, а во время миграции и нереста – запрещен. Местами нереста (нагула) промысловых рыб являются озера: Большое Шожмоозеро и Большое Островичное. **Лесопользование и лесохозяйственные мероприятия** проводятся в соответствии с действующими в лесном хозяйстве нормативными документами с учетом функционального назначения и состояния лесов. Набор выделов в главную рубку по лесоводственным требованиям произведен с учетом приоритетности поступления насаждений в

рубку главного пользования. В первую очередь в рубку назначены насаждения, теряющие защитные свойства. Способы рубок приняты в соответствии с действующими правилами рубок главного пользования. В принятой расчетной лесосеке по главному пользованию по способам рубок преобладают сплошные рубки 69%/ 54% Расчет ежегодного размера промежуточного пользования производился отдельно по каждому виду рубок: уходам в молодняках, прореживаниям, проходным рубкам, рубкам обновления, рубкам переформирования.

5. Оценка воздействия на ВПЦ Леса высокой природоохранной ценности - особо охраняемые природные территории (ООПТ), особо защитные участки леса (ОЗУ), малонарушенные лесные массивы (МЛМ) и др. исключаются из производственной хозяйственной деятельности арендатора, а их пространственное расположение наносится на картографический материал.

Выделение и оценка состояния указанных природных объектов производится на основе научных полевых исследований в рамках проведения «Мониторинга ВПЦ», а степень воздействия на них – путем натуральных производственных обследований. В ходе натуральных производственных обследований ведется учет всех возможных вмешательств в территорию объектов и их охранных зон (любые рубки (порубки) леса, волока, трассы, дороги, тропы, зимники, разведочные шурфы, карьеры, сбор грибов, ягод, лекарственных растений, заготовка веников, метл, пастьба скота, строительство изб, шалашей, сараев, сенокосение, охота, рыбалка, разрушение гнездовий птиц, бобровых плотин, солонцов и т.д.). Особое внимание обращается на сохранность редких и исчезающих видов. Также учитывается степень удаленность мест производства основных хозяйственных работ от границ объектов и их охранных зон; уровень и продолжительность действия производственных шумов, оказывающих влияние на жизнедеятельность птиц и животных.

Вывод: Уровень соблюдения режимов лесопользования и охраны объектов высокий, что благоприятно отразилось на сохранности природных объектов.

6. Оценка воздействия на экономическую сферу По данным о хозяйственной деятельности субарендатора:

Удовлетворение потребностей местного населения в древесине и другой продукции леса улучшилось.

Протяженность лесовозных и лесных дорог, необходимых для заготовки и вывозки древесины, проведения лесохозяйственных работ, охраны лесов и т.д. увеличилась.

Лесохозяйственная деятельность потребовала привлечения в лесной комплекс дополнительной рабочей силы.

Совокупная экономическая эффективность от лесохозяйственной деятельности повысилась.

Налоговые поступления в федеральный и местный бюджеты увеличились.

Вывод: Лесохозяйственная деятельность в целом имеет положительные экономические последствия.

7. Оценка воздействия на социальную сферу. По данным о хозяйственной деятельности субарендатора:

Ведение лесохозяйственной деятельности создало возможности для занятости местного населения в лесном секторе.

Ведение лесохозяйственной деятельности создало возможности увеличения побочного пользования лесом.

Ведение лесохозяйственной деятельности создало возможности переобучения и подготовки кадров.

Ведение лесохозяйственной деятельности создало условия для улучшения экологической ситуации в районе.

Ведение лесохозяйственной деятельности создало условия для улучшения мест традиционного отдыха местного населения.

Ведение лесохозяйственной деятельности создало возможности повышения уровня самосознания и образования местного населения.

Вывод: Лесохозяйственная деятельность в целом имеет положительные социальные последствия.

Для снижения отрицательного воздействия на окружающую среду ООО "Шестиозерье-Лес" выполнило все необходимые мероприятия (ОВОС) позволяющие объективно оценить степень воздействия на окружающую среду и выявить все необходимые меры для предотвращения отрицательного воздействия. Контроль за степенью воздействия на окружающую среду возложен на ответственную по сертификации Долгодворову Ю. А., который осуществляется постоянно. Кроме того, до начала работ и в процессе работ по разработке делянок мастером леса осуществляет контроль за разработкой лесосек с момента подготовительных работ до окончания работ. В случае обнаружения нарушений, незамедлительно принимаются все меры для предотвращения нанесения вреда окружающей среде.