

Общество с ограниченной ответственностью «Шестиозерье-Лес»

Резюме плана лесоправления ООО "Шестиозерье-Лес"

Резюме плана лесоправления ООО «Шестиозерье-Лес».

Мониторинг для общественности за 2021 год.

Общество с ограниченной ответственностью «Шестиозерье-Лес» (ООО «Шестиозерье-Лес») зарегистрировано Межрайонной инспекцией федеральной налоговой службы №5 по Архангельской области и Ненецкому автономному округу 02 августа 2012 года. Местонахождение офиса предприятия: 164200, Российская Федерация, Архангельская область, г. Няндама, ул. Индустриальная д.10, стр. 11,. Телефон по местонахождению предприятия: 8 953 930 66 79,. Электронная почта: shesles@mail.ru.

ООО «Шестиозерье-Лес» организован в 2012 году. Предприятие занимается заготовкой древесины, лесовосстановлением, охраной и защитой лесов от пожаров, вредителей и болезней, незаконных рубок, обслуживанием и ремонтом дорог.

Субарендуемый предприятием участок лесного фонда по договору субаренды №1802/01 от 14.05.2018 (договор аренды № 1802 от 31.12.2014), Вандышском и Фоминском участковых лесничествах Коношского лесничества

Лесные участки, переданные в субаренду, имеют следующие основные характеристики:

а) местоположение: Архангельская область, МО "Коношский муниципальный район", Коношское лесничество, Вандышское участковое лесничество кв. №№ 1,3,5,11,13,27,41,43,49,55,57,59,73,85;

б) местоположение: Архангельская область, МО "Коношский муниципальный район", Коношское лесничество, Фоминское участковое лесничество кв. №№124,127,128,130;

Цели и задачи лесоправления предприятия

ООО «Шестиозерье-Лес» определило долгосрочные цели лесоправления и управления хозяйственной деятельностью на арендуемой территории:

1) обеспечение необходимого объема поставки леса ООО «Шестиозерье-Лес» с учетом экологически ответственного, экономически устойчивого и социально ориентированного лесопользования;

2) поддержание и укрепление социального и экономического благосостояния работников предприятия.

Исходя из указанных целей, предприятие ставит перед собой следующие задачи:

- ежегодное освоение планируемого объема по заготовке, вывозке и отгрузке древесины (с учетом экологических требований);

- не допускать переруба расчетной лесосеки, установленной проектами освоения лесов согласно договорам аренды лесных участков и обеспечивать неистощительное лесопользование:

Согласно расчету неистощительного пользования лесом, а также Проекту освоения лесов по договору аренды лесного участка № 1802 от 31.12.2014г. ежегодный неистощительный объём заготовки древесины в эксплуатационных лесах составляет по сплошным рубкам 21402 м³, из них по хвойному хозяйству – 4803,54 м³ (Объем заготовки, установленный Проектом освоения лесов составляет 4100 м³, а, значит лесопользование считается неистощительным) по лиственному хозяйству – 16597,97 м³ (Объем заготовки, установленный Проектом освоения лесов составляет 2700 м³, а, значит лесопользование считается неистощительным); по добровольно-выборочным рубкам спелых и перестойных - 49,8 м³, из них по хвойному хозяйству – 49,8 м³, что превышает величину среднего ежегодного прироста хвойному хозяйству - 43,4 м³, соответственно, объем изъятия лесных насаждений не должен превышать 43,4 м³; по лиственному хозяйству добровольно-выборочных рубок не предусмотрено Проектом освоения лесов.

В защитных лесах неистощительный объем заготовки по добровольно-выборочным рубкам спелых и перестойных насаждений составляет 855,2 м³, из них по хвойному хозяйству – 138,9 м³, по лиственному хозяйству – 716,3 м³, однако, согласно требованиям Национального стандарта FSC, расчет ежегодного неистощительного пользования по выборочным рубкам спелых и перестойных насаждений не должен превышать величины среднего ежегодного прироста по хозсекциям. Т. о. объем заготовки не должен превышать в защитных лесах по добровольно-выборочным рубкам 519,1 м³, в т.ч. 106 м³ по хвойному хозяйству и 413,1 м³ по лиственному хозяйству.

- выявлять и сохранять места обитания редких и уязвимых видов флоры и фауны, ключевые

биотопы и природные объекты, являющиеся элементами биоразнообразия лесных экосистем;

- поддерживать инфраструктуру Коношского муниципальных районов Архангельской области, вблизи которых ведется лесозаготовительная деятельность, обеспечивать местных жителей рабочими местами;

- своевременно выдавать заработную плату работникам;

- выявлять и сохранять участки леса и места, имеющие культурное, историческое, религиозное, экологическое и хозяйственное значение для местного населения.

Описание природных и социально-экономических условий района деятельности предприятия.

Местонахождение арендуемой территории

Наименование лесничества, участкового лесничества	Номера лесных кварталов, лесотаксационных выделов	Общая площадь, га
1	2	3
Коношское лесничество, Фоминское уч. лесничество (уч. Фоминское)	кв. 124	504,3713
Коношское лесничество, Вандышское уч. лесничество (уч. Вандышское)	кв. 5	766,6723
	кв. 1, 3, 11, 13, 49	4042,9789
Коношское лесничество, Фоминское уч. лесничество (уч. Фоминское)	кв. 127, 128, 130	2237,6982
Коношское лесничество, Вандышское уч. лесничество (уч. Вандышское)	кв. 27,41, 43, 55, 57, 59, 73, 85	4965,5793
ИТОГО:		12517,3

Распределение площади лесного участка по лесным и нелесным землям лесного фонда

Показатели	Площадь, га	%
1	2	3
1. Общая площадь земель лесного фонда	12517,3	100
2. Лесные земли - всего	11817,4	94,4
2.1. Покрытые лесной растительностью, всего	11778,5	94,1
2.1.1. В том числе лесные культуры	1421,0	11,4
2.2. Не покрытые лесной растительностью, всего	38,9	0,3
в том числе: несомкнувшиеся лесные культуры	20,0	0,2
лесные питомники, плантации	-	-
редины естественные	-	-
фонд лесовосстановления, всего:	18,9*	0,1
в том числе: гари, погибшие древостои	-	-
вырубки	18,9*	0,1
прогалины, пустыри	-	-
3. Нелесные земли, всего	699,9	5,6
в том числе:		
пашни	-	-
сенокосы	-	-
пастбища, луга	-	-
воды	60,2	0,5
дороги, просеки	13,2	0,1
усадьбы и пр.	-	-
болота	570,3	4,5
пески	-	-
прочие земли	56,2	0,5

Распределение площади лесного участка по видам целевого назначения лесов на защитные (по их категориям) и эксплуатационные и резервные леса

Целевое назначение лесов	Площадь, га	%
1	2	3

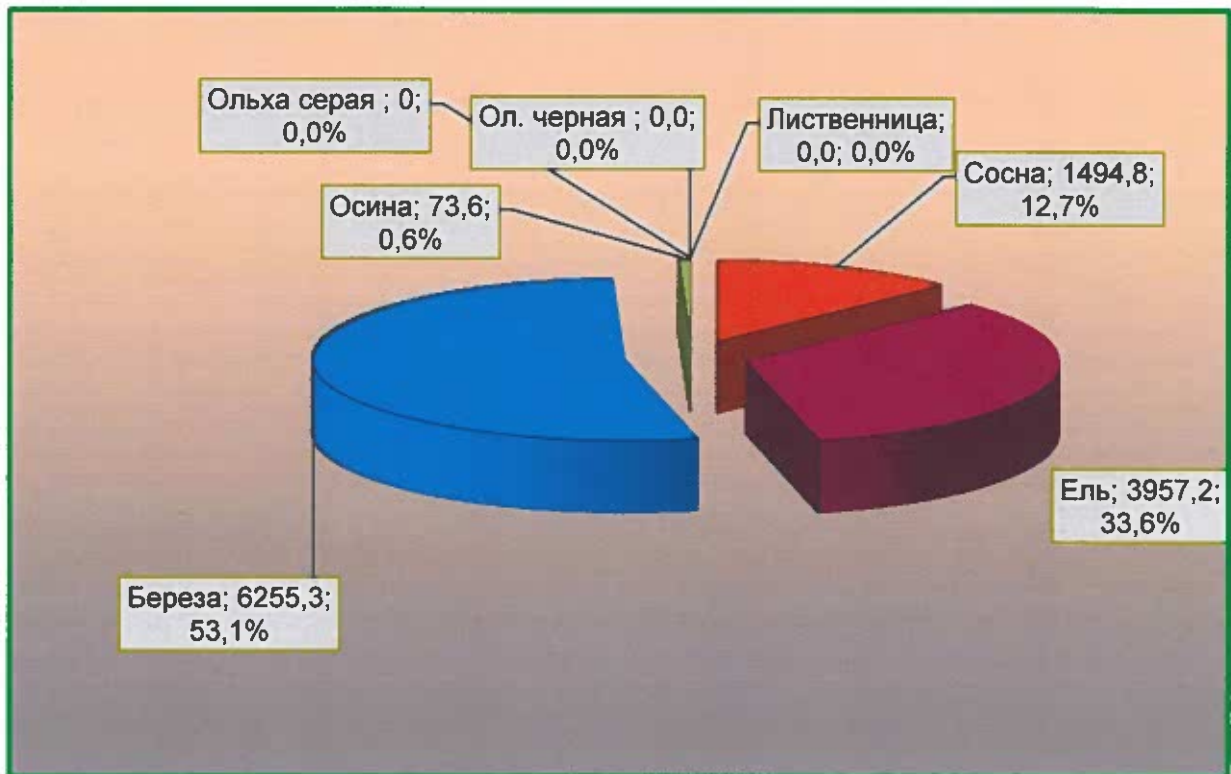
Защитные леса, итого:	2275,3	18,2
В том числе:	-	-
1. леса, расположенные на особо охраняемых природных территориях	-	-
2. леса, расположенные в водоохраных зонах	1090,5	8,7
3. леса, выполняющие функции защиты природных и иных объектов	233,6	1,9
Из них:		
а) леса, расположенные в первом и втором поясах зон санитарной охраны источников питьевого и хозяйственно-бытового водоснабжения;	-	-
б) защитные полосы лесов, расположенные вдоль железнодорожных путей общего пользования, федеральных автомобильных дорог общего пользования, автомобильных дорог общего пользования, находящихся в собственности субъектов РФ;	233,6	1,9
в) зеленые зоны;	-	-
в.1) лесопарковые зоны	-	-
г) городские леса;	-	-
д) леса, расположенные в первой, второй и третьей зонах округов санитарной (горно-санитарной) охраны лечебно-оздоровительных местностей и курортов;	-	-
4. ценные леса, итого	951,2	7,6
Из них:		
а) государственные защитные лесные полосы;	-	-
б) противозерозионные леса;	-	-
в) леса, расположенные в пустынных, полупустынных, лесостепных, лесотундровых зонах, степях, горах;	-	-
г) леса, имеющие научное или историческое значение;	-	-
д) орехово-промысловые зоны;	-	-
е) лесные плодовые насаждения;	-	-
ж) ленточные боры;	-	-
з) запретные полосы лесов, расположенных вдоль водных объектов;	-	-
и) нерестоохраняемые полосы лесов	951,2	7,6
Эксплуатационные леса, всего	10242,0	81,8
Резервные леса, всего	-	-
Всего лесов	12517,3	100

В основе разделения площади лесного фонда на категории земель лежит их современное состояние и хозяйственное использование. Лесистость территории (отношение площади покрытых лесом земель к общей площади лесного участка) составляет 94,1%.

Лесные земли занимают большую часть площади участка – 94,4%.

Нелесные земли занимают 5,6% площади участка.

Распределение площади насаждений по преобладающим породам Коноша



Возрастная структура насаждений на лесном участке (га)



По договору субаренды № 1802/01 (договор аренды № 1802 от 31.12.2014 г.) леса лесного участка представлены хвойными (46,3%) и мягколиственными (53,7%) насаждениями. Преобладают типы леса, относящиеся к группе черничники (49,8 %) в связи с чем преобладают древостои средней производительности. Средний класс бонитета лесов равен -3,9.

В целом по участку на средневозрастные и приспевающие насаждения приходится по 37,22 % , 3724,5 и 649,9 га соответственно. Спелые и перестойные насаждения занимают 5657,7 га, что составляет 48,2 % от

общей площади, покрытой лесной растительностью. На долю молодняков приходится **14,84%** (1748,8 га). Запас спелых и перестойных насаждений составляет **63,4%** от общего запаса древесины на лесном участке, на долю приспевающих насаждений приходится **7,4%**. Средний возраст хвойных насаждений – 90 лет, мягколиственных – 44 года.

Договор субаренды №1802/01 от 14.05.2018 договор аренды № 1802 от 31.12.2014 г.

Вид особо защитного участка	Площадь, га
Леса расположенные в водоохранных зонах	1011,0
Участки леса вокруг населенных пунктов	190,3
Защитные полосы вдоль дорог	195,9
Участки леса вокруг глухариних токов	14,2
Полосы лесов по берегам рек или иных водных объектов, заселенных бобрами	56,6
Особо охраняемые части государственных природных заказников	0
Участки лесов с наличием реликтовых и эндемичных растений	0
Нерестощащитные полосы лесов	951,2
Берегозащитные участки	940,9

Площадь охраняемых участков ООО «Шестиозерье-Лес»

Тип охраняемых участков	Площадь, га	Отношение к общей площади, %
Договор аренды № 1802		
<i>ВПЦ 1. Видовое разнообразие</i>		
ВПЦ 1.1. Водно-болотные угодья (ВБУ) международного, национального и регионального значения	-	-
ВПЦ 1.2. Ключевые орнитологические территории России (КОТР)	-	-
ВПЦ 1.3. Ключевые ботанические территории	-	-
ВПЦ 1.4. Территории особого природоохранного значения ("Изумрудная сеть")	-	-
ВПЦ 1.5. Экосистемы с высоким уровнем биоразнообразия	-	-
ВПЦ 1.6. Прочие места концентрации эндемичных, редких или находящихся под угрозой исчезновения видов	-	-
ВПЦ 1.7. Ключевые (в том числе сезонные) места обитания животных.		
ВПЦ 1.7.1. Леса вокруг глухариних токов.	14,2	0,1
ВПЦ 1.7.2. Полосы леса вдоль рек, заселенными бобрами.	56,6	0,5
ВПЦ 1.7.3. Рыбоохраняемые зоны.	704,8	5,6
ВПЦ 1.7.4. Нерестощащитные зоны.	973,4	7,8
ВПЦ 1.7.5. Аапа-болота.	66,7	0,5
<i>ВПЦ 2. Экосистемы и их сочетания ландшафтного уровня.</i>		
ВПЦ 2.1. Малонарушенные лесные территории (МЛТ)	-	-
ВПЦ 2.2. Малонарушенные лесные массивы (МЛМ)	369,2	2,9
ВПЦ 2.3. Долинные комплексы речных бассейнов, не затронутые хозяйственной деятельностью	-	-
ВПЦ 2.4. Малонарушенные болотные массивы (МБМ)	-	-
ВПЦ 3. Редкие экосистемы и местообитания. Редкие, находящиеся под угрозой исчезновения или исчезающие экосистемы, местообитания или рефугиумы.	136,8	1,2
<i>ВПЦ 4. Экосистемные услуги. Основные услуги экосистем в критических ситуациях, включая защиту водосборных бассейнов и предотвращение эрозии уязвимых почв и склонов.</i>		
ВПЦ 4.1. Леса, имеющие особое водоохранное значение	-	-
ВПЦ 4.1.1. Леса, расположенные в водоохранных зонах	1011,0	8,1
ВПЦ 4.1.2. Леса, расположенные в первом и втором поясах зон санитарной охраны источников питьевого и хозяйственно-бытового водоснабжения	-	-

ВПЦ 4.1.3. Запретные полосы лесов, расположенные вдоль водных объектов	-	-
ВПЦ 4.1.4. Ленточные боры	-	-
ВПЦ 4.1.5. Защитные полосы лесов вдоль гребней и линий водоразделов	-	-
<i>ВПЦ 4.2. Леса, имеющие особое противоэрозийное значение</i>	-	-
ВПЦ 4.2.1. Государственные защитные лесные полосы	-	-
ВПЦ 4.2.2. Противоэрозийные леса	-	-
ВПЦ 4.2.3. Леса, расположенные в пустынях, полупустынях, лесостепных, лесотундровых зонах, степях, горах	-	-
ВПЦ 4.2.4. Берегозащитные, почвозащитные участки лесов, расположенных вдоль водных объектов, склонов оврагов.	940,9	7,5
ВПЦ 4.2.5. Опушки лесов, граничащие с безлесными пространствами	-	-
ВПЦ 4.2.6. Полосы леса в горах вдоль верхней его границы с безлесным пространством	-	-
ВПЦ 4.2.7. Небольшие участки лесов, расположенные среди безлесных пространств	-	-
ВПЦ 4.2.8. Участки леса на крутых горных склонах	-	-
<i>ВПЦ 5 Потребности населения</i>		
ВПЦ 5.1 Места сбора ягод, грибов, других дикоросов.	347,8	2,8
ВПЦ 5.2. Родовые охотничьи угодья	-	-
ВПЦ 5.3. Места ловли рыбы	-	-
ВПЦ 5.4. Пастбищные, сенокосные и пашенные угодья	-	-
ВПЦ 5.5. Насаждения - медоносы, лесные пасеки, бортни	-	-
ВПЦ 5.6. Места заготовки дров и стройматериалов для нужд местного населения	-	-
ВПЦ 5.7. Места заготовки материалов для народных промыслов	-	-
ВПЦ 5.8. Источники питьевой воды, минеральные источники	-	-
ВПЦ 5.9. Зеленые и лесопарковые зоны, городские леса, припоселковые леса.	-	-
ВПЦ 5.9.1. Зеленые зоны	-	-
ВПЦ 5.9.2. Лесопарковые зоны	-	-
ВПЦ 5.9.3. Городские леса	-	-
ВПЦ 5.9.4. Участки лесов вокруг сельских населенных пунктов.	190,3	1,5
ВПЦ 5.10. Традиционные места отдыха, туристско-рекреационные зоны, природные достопримечательности, экологические тропы, маршруты	-	-
ВПЦ 5.11. Леса, имеющие научное значение	-	-
ВПЦ 5.12. Территории традиционного природопользования коренных народов	-	-
<i>ВПЦ 6. Культурные ценности</i>		
Итого по всем типам ВПЦ без учета наложения	2579,6	20,6

Леса, имеющие особое водоохранное значение.

К лесам, расположенным в водоохраных зонах, отнесены земли лесного фонда в границах водоохраных зон установленных в соответствии с Водным кодексом Российской Федерации (статья 65), Лесным кодексом Российской Федерации, письмом ФГУ «Севрыбвод» от 16.01.2007 г. № 04-4/68 «Перечень озёр, имеющих ценное рыбохозяйственное значение». Их площадь составляет 1090,5 га, или 8,7 % от площади участка.

Для рек и ручьёв, установлена следующая ширина водоохраных зон:

- 50 м по каждому берегу – при протяженности реки, ручья от истока до 10 км;
- 100 м по каждому берегу – при протяженности реки, ручья от 10 до 50 км;
- 200 м по каждому берегу – при протяженности реки, ручья 50 км и более.

Ширина водоохраных зон озёр, за исключением озера, расположенного внутри болота, или озера с акваторией менее 0,5 км² устанавливается, с учетом прибрежной защитной полосы в размере 50 м. Для озёр любой площади имеющих ценное рыбохозяйственное значение (места нереста, нагула, зимовки рыб и других биологических ресурсов) установлены водоохраные зоны шириной 200 м.

Наименование и характеристика рек и ручьёв, по которым выделены водоохраные зоны, приведены в таблице.

**Характеристика водных объектов, расположенных
на территории ООО "Шестиозерье-Лес" по договору субаренды № 1802/01 от 14.05.2018
в Коношском районе.**

Характеристика водных объектов

Наименование объекта. местонахождение	Площадь (для озер), га	Протяженность по участку (для рек и ручьев), км	Особенности режима охраны объекта
1	2	3	4
Коношское лесничество, Фоминское уч. лесничество (уч. Фоминское)			
Реки			
р. Волошка	-	3.7	нерестоохранные полосы лесов – ширина 1000 м.; леса, расположенные в водоохраных зонах - ширина водоохранной зоны - 200 м.
Ручьи			
руч. без названия (кв. 124)	-	1.0	леса, расположенные в водоохраных зонах – ширина водоохранной зоны - 50 м.
руч. без названия (кв. 127)	-	2.2	
руч. без названия (кв. 130)	-	5.1	
Коношское лесничество, Вандышское уч. лесничество (уч. Вандышское)			
Реки			
р. Волошка	-	4.2	нерестоохранные полосы лесов – ширина 1000 м. леса, расположенные в водоохраных зонах - ширина водоохранной зоны - 200 м.
р. Вандыш	-	6.8	леса, расположенные в водоохраных зонах - ширина водоохранной зоны - 200 м.
р. Вохтомица	-	2.9	
р. Авженга	-	11.9	леса, расположенные в водоохраных зонах – ширина водоохранной зоны – 100 м.
р. Котовица	-	1.1	леса, расположенные в водоохраных зонах – ширина водоохранной зоны – 50 м.
р. Гусиха	-	4.3	
Ручьи			
руч. Ильмовый	-	1.6	леса, расположенные в водоохраных зонах – ширина водоохранной зоны – 50 м.
руч. Теплый	-	1.6	
руч. Пертовец	-	1.8	
руч. без названия (кв. 3)	-	1.9	
руч. без названия (кв. 11, 13)	-	1.8	
руч. без названия (кв. 13)	-	2.3	
руч. без названия (кв. 27)	-	0.4	
руч. без названия (кв. 41, 43)	-	2.9	
руч. без названия (кв. 41, 43, 55)	-	6.4	
руч. без названия (кв. 55)	-	2.8	
руч. без названия (кв. 57)	-	0.3	
руч. без названия (кв. 73, 85)	-	0.8	
руч. без названия (кв. 85)	-	0.6	
Озера			
оз. без названия (кв. 57)	7.5	-	проектом рекомендуется оставлять полосы леса, шириной обеспечивающей устойчивость от распада древостоя 30-50 м. в зависимости от уклона берега

**Характеристика водных объектов, расположенных
на территории ООО "Шестиозерье-Лес" по договору субаренды № 1802/01 от 14.05.2018
в Коношском районе.**

Леса, имеющие особое противозерозионное значение.

Защитные полосы лесов, расположенные вдоль железнодорожных путей общего пользования, федеральных автомобильных дорог общего пользования, автомобильных дорог общего пользования, находящихся в собственности субъектов РФ выделены на основании Распоряжения СНК СССР от 14.07.1944 г. № 14587-р (а.д.), Постановления СМ СССР от 07.04.1946 г. № 781 (ж.д.), Распоряжения СМ РСФСР от 18.07.1959 г. № 4292-р. Постановления Правительства РСФСР от 24 декабря 1991 г. № 62 (перечень дорог). Постановления Правительства Архангельской области от 27.04.2010 года № 123-пп «Об утверждении перечня автомобильных дорог общего пользования регионального значения Архангельской области и Ненецкого автономного округа». ГОСТ 17.5.3.02-90 «Охрана природы Земли. Нормы выделения на землях государственного лесного фонда защитных лесных полос вдоль железных и автомобильных дорог».

**Сведения о наличии редких и находящихся под угрозой исчезновения
видов деревьев, кустарников, лиан и иных лесных растений**

В соответствии с Лесным кодексом Российской Федерации (ст.59) в целях сохранения редких и находящихся под угрозой исчезновения видов деревьев, кустарников, лиан и других лесных растений, занесенных в Красную книгу Российской Федерации (с изменениями на 06.04.2004 г.), или в Красную Книгу Архангельской области (2008 г.) может запрещаться осуществление деятельности, негативное воздействие которой приведет или может привести к сокращению численности таких растений и (или) ухудшению среды их обитания, либо могут устанавливаться ограничения осуществления этой деятельности.

При традиционном лесоустройстве из-за различия технологии работ, сроков ее выполнения и финансирования невозможно полное выявление мест произрастания редких и находящихся под угрозой исчезновения видов лесных растений и грибов.

Достаточно глубокое обследование проводится только в границах, намеченных к рубке лесосек. Арендатор лесного участка обязан при отводе не включать в эксплуатационную площадь участки с наличием редких и находящихся под угрозой исчезновения видов деревьев, кустарников, и иных лесных растений. Для этого арендатор должен проинструктировать непосредственных исполнителей и выдать им необходимые памятки о редких и исчезающих видах, которые могут быть обнаружены при освоении лесов на арендованном участке.

Если какие-либо виды редких и находящихся под угрозой исчезновения растений и грибов обнаружены после отвода, то в материалы отвода обязательно вносятся изменения – с выделением неэксплуатационных участков (Правила заготовки древесины, 2020 г.).

Список видов растений и грибов, занесенных в Красные книги России и Архангельской области, потенциально произрастающих на арендной территории лесничества

№ п/п	Вид	Характерные местообитания
1	2	3
1.	Саркосома шаровидная - <i>Sarcosoma globosum</i>	на еловой подстилке в еловых и смешанных лесах
2.	Ежовик коралловидный - <i>Hericium coralloides</i>	на валежных стволах осины и березы в лиственных и смешанных лесах в биотопах с повышенной влажностью
3.	Бриория Фремонта - <i>Bryoria fremontii</i>	на стволах ели, ветвях сосны, реже на стволах березы, в основном в лишайниковых, кустарничково-лишайниковых и кустарничковых сосновых лесах и заболоченных ельниках, по окраинам болот и вдоль рек
4.	Лобария легочная - <i>Lobaria pulmonaria</i>	на живых и усыхающих стволах деревьев лиственных пород, особенно осины, в еловых и смешанных елово-осиновых и елово-березовых лесах
5.	Буксбаумия безлистная - <i>Buxbaumia aphylla</i>	в зеленомошных сосновых лесах на песчаных массивах
6.	Сэлания сизоватая - <i>Saelania glaucescens</i>	на почвенных комьях выворотов в старых зеленомошных и травяно-болотных лесах
7.	Сплахнум бутылковидный - <i>Splachnum ampullaceum</i>	в заболоченных мшистых лесах и на окраинах болот на помете бурых медведей
8.	Сплахнум желтый - <i>Splachnum luteum</i>	на помете диких и домашних животных среди моховых кочек на болотах, лесных выгонах, в сырых ельниках и у лесных дорог
9.	Сплахнум красный - <i>Splachnum rubrum</i>	на помете диких и домашних животных среди моховых кочек на болотах, лесных выгонах, в сырых ельниках и у лесных дорог
10.	Тетраплодон мниевидный - <i>Tetraplodon mnioides</i>	на сильно разложившемся помете, погадках птиц, реже на трупах животных в старовозрастных лесах с обилием выворотов и валежа
11.	Неккера перистая - <i>Neckera pennata</i>	на стволах осин в старых осинниках с примесью ели, реже на стволах старых ив и елей в пойменных ельниках
12.	Мятлик расставленный - <i>Poa gemota</i>	во влажных еловых и ольховых лесах, на топких местах у выхода грунтовых вод и у берегов лесных ручьев
13.	Манник литовский - <i>Glyceria lithuanica</i>	в болотистых еловых и елово-пихтовых лесах, по лесным ручьям, на топких местах у выхода грунтовых вод
14.	Калипсо луковичная - <i>Calypso bulbosa</i>	в зеленомошных ельниках, по берегам речек и ручьев, на гипсовых обнажениях
15.	Башмачок пятнистый - <i>Cypripedium guttatum</i>	во влажных и заболоченных хвойных и смешанных лесах, на переходных болотах, известняковых скалах и осыпях
16.	Дремлик болотный - <i>Epipactis palustris</i>	на заболоченных лугах, в зарослях кустарников, по опушкам заболоченных лесов
17.	Дремлик широколистный - <i>Epipactis helleborine</i>	в сырых смешанных лесах и зарослях кустарников, на окраинах болот, заболоченных опушках и лугах
18.	Калипсо луковичная - <i>Calypso bulbosa</i>	в зеленомошных ельниках, по берегам речек и ручьев, на гипсовых обнажениях
19.	Надбородник безлистный - <i>Epipogium aphyllum</i>	в тенистых и заболоченных хвойных и смешанных лесах, зарослях кустарников, облесенных ключевых болотцах, преимущественно вдоль ручьев
20.	Гнездовка настоящая - <i>Neottia nidus-avis</i>	в лесах разного типа на богатых рыхлых, часто карбонатных почвах, на участках со слабо сомкнутым травянистым покровом. Тяготеет к лесам со значительным участием осины

При назначении и проведении мероприятий, связанных с рубкой леса, будет обеспечиваться сохранность обнаруженных (в процессе отвода лесосек) единичных экземпляров деревьев, относящихся к реликтовым.

Участки лесов с единичной примесью реликтовых пород подлежат сохранению как участки с наличием природных объектов, имеющих природоохранное значение (Правил заготовки древесины, 2011 г. п.п. 14 и 25.). В таксационных выделах с редким участием ценных пород дерева указанных пород «в целях повышения биоразнообразия лесов могут сохраняться, если это не создает

препятствий для последующего лесовосстановления.

Сведения о наличии ценных пород

Наименование участкового лесничества	Номер лесного квартала	Перечень выделов	Площадь, га	Вид, порода	Установленные ограничения	Основание для охраны
	нет данных			Участки лесов с единичной примесью реликтовых пород не занесённых в Красную книгу РФ и Архангельской Области	Выделение ключевых биотопов ценных природных объектов	Правила заготовки древесины (пункт 15,17,25)

Сведения о наличии редких и находящихся под угрозой исчезновения видов деревьев, кустарников, лиан и иных лесных растений

Наименование лесничества, участкового лесничества	Номер лесного квартала	Перечень выделов	Площадь, га	Вид, порода	Установленные ограничения	Основание для охраны
1	2	3	4	5	6	7
1. Особо защитные участки лесов						
1.1. Участки лесов с наличием реликтовых и эндемичных растений						
1.2. Места обитания редких и находящихся под угрозой исчезновения диких животных						
1.3. Заповедные лесные участки						
-	-	-	-	-	Запрет сплошных и выборочных рубок за исключением вырубки погибших и поврежденных лесных насаждений	ст. 107 Лесной кодекс Российской Федерации
2. Участки леса с наличием в составе реликтовых пород, и пород редких в лесах Архангельской области, не занесённых в Красную книгу РФ и Архангельской области						
2.1. С наличием лиственницы в составе три и более единиц						
2.2. С наличием пихты в составе с одной единицы						
2.3. С наличием ольхи черной с одной единицы						
Наименование лесничества, участкового лесничества	Номер лесного квартала	Перечень выделов	Площадь, га	Вид, порода	Установленные ограничения	Основание для охраны
1	2	3	4	5	6	7
2.4. С наличием липы с одной единицы						
2.5. С наличием кедра сибирского с одной единицы						
2.6. С наличием древовидной формы можжевельника (в подлеске)						
-	-	-	-	-	Предварительное обследование. Выделение ключевых биотопов и ценных природных объектов	приказ Минприроды России от 13.09.2016 № 474 «Об утверждении Правил заготовки древесины и особенностей заготовки древесины в лесничествах, лесопарках, указанных в статье 23 Лесного кодекса Российской Федерации»
3. Участки лесов с единичной примесью реликтовых пород, и пород редких в лесах Архангельской области, не занесённых в Красную книгу РФ и Архангельской области						
-	-	-	-	-	Выделение ключевых элементов ценных природных объектов	приказ Минприроды России от 13.09.2016 № 474 «Об утверждении Правил заготовки древесины и особенностей заготовки древесины в лесничествах, лесопарках, указанных в статье 23 Лесного кодекса Российской Федерации», распоряжение министерства природных ресурсов и лесопромышленного комплекса Архангельской области от 16.08.2017 № 1336р «Методические рекомендации по сохранению биологического разнообразия при заготовке древесины в Архангельской

Допускается выделение неэксплуатационных участков (с наличием редких и находящихся под угрозой исчезновения видов деревьев, кустарников, лиан и иных лесных растений) после отвода лесосеки в случаях, если они не были выделены при осуществлении отвода лесосек. В этом случае в материалы отвода лесосек вносятся соответствующие изменения.

Сведения о животном мире

Леса для осуществления видов деятельности в сфере охотничьего хозяйства используются в соответствии со статьей 36 Лесного кодекса Российской Федерации, статьями 30,32,33 закона Архангельской области от 27.06.2007 № 368-19-ОЗ «О реализации органами государственной власти Архангельской области государственных полномочий в сфере лесных отношений» (с изменениями на 27.04.2011), Областным законом от 28.05.2010 № 161-13-ОЗ «О реализации органами государственной власти Архангельской области государственных полномочий в сфере охоты и сохранении охотничьих ресурсов», Федеральным законом от 24.04.1995 № 52-ФЗ «О животном мире» (с изменениями на 18.07.2011), Федеральным законом от 24.07.2009 № 209 – ФЗ «Об охоте и о сохранении охотничьих ресурсов и о внесении изменений в отдельные законодательные акты РФ» (с изменениями на 18.07.2011) и «Правилами охоты» утвержденными Министерством природных ресурсов и экологии РФ от 16 ноября 2010 г. № 512 (с изменениями на 10.04.2012 г.).

Правительством Архангельской области в пределах государственных полномочий в сфере охоты и сохранения охотничьих ресурсов в целях сохранения и воспроизводства объектов животного мира и среды их обитания вводятся ограничения и запреты на осуществление отдельных видов пользования животным миром и пользование определенными объектами животного мира. В целях сохранения и воспроизводства объектов животного мира и среды обитания Правительством Архангельской области утверждается на сезон охоты лимит добычи охотничьих ресурсов на следующие виды: медведь бурый, кабан, лось, выдра, барсук, рысь.

Перечень охотничьих животных и сроки их добывания

Наименование охотничьих ресурсов	Сроки охоты
Копытные	
1. Кабан (все половозрастные группы): в общедоступных охотничьих угодьях в закрепленных охотничьих угодьях	с 1 августа по 31 декабря с 1 августа по 28 (29) февраля
2. Лось: все половозрастные группы взрослые самцы в возрасте до 1 года	с 01 декабря по 31 декабря с 01 сентября по 30 сентября с 01 января по 15 января
Пушные животные	
3. Ондатра, водяная полевка	с 1 декабря по 28 (29) февраля
4. Норка американская, белка, рысь, россомаха, куница лесная, горностай, хорь лесной, ласка	с 15 декабря по 28 (29) февраля
5. Заяц беляк	с 15 сентября по 28 (29) февраля
6. Барсук	с 1 сентября по 31 декабря
Боровая дичь	
7. Боровая дичь	летне-осенний, зимний сезон: с четвертой субботы августа по 28 (29) февраля. Сроки весенней охоты определяются с учетом климатических условий текущего года для северных и южных районов
Болотно-луговая дичь	
8. Болотно-луговая дичь	с четвертой субботы августа по 15 ноября
9. Болотно-луговая дичь с подружейными собаками	со второй субботы августа по 15 ноября
Водоплавающая дичь	
10. Водоплавающая дичь	летне-осенний сезон: с четвертой субботы августа по 15 ноября. Сроки весенней охоты определяются с учетом климатических условий текущего года для северных и южных районов
11. Серая ворона	добыча разрешена при проведении любой из разрешенных видов охоты
Медведи	

Наименование охотничьих ресурсов	Сроки охоты
12. Медведь бурый	с 20 апреля по 20 мая

При осуществлении охоты лица обязаны иметь при себе охотничий билет, разрешение на добычу охотничьих ресурсов, выданное в установленном порядке и разрешение на хранение и ношение охотничьего оружия.

Список видов животных, занесенных в Красные книги Международного союза охраны природы, России и Архангельской области, потенциально обитающих на субарендной территории Коношского лесничества

Класс	Вид	Местообитание	Примечание (внесены в Красные книги МСОП, РФ и Арх. обл.)
1	2	3	4
Пресмыкающиеся	Обыкновенный уж Natrix natrix	По берегам водоемов, на пойменных лугах, лесных болотах.	Архангельская обл.
	Обыкновенная гадюка Vipera berus	Населяет хвойные и смешанные леса с полянами, берега водоемов, пойменные луга, острова и зарастающие вырубki.	Архангельская обл.
Птицы	Орлан - белохвост Haliaeetus albicilla	Населяет старовозрастные леса по морским побережьям и берегам пресных водоемов.	МСОП, РФ, Арх. обл.
	Сапсан Falco peregrinus	Населяет различные типы лесов с открытыми участками и болотами, высокие берега тундровых рек, морские побережья.	МСОП, РФ, Арх. обл.
	Скопа Pandion haliaetus	Населяет берега крупных пресных водоемов и морских побережий.	РФ, Архангельская обл.
	Большой подорлик Aquila clanga Pallas	Предпочитает селиться в крупных массивах лесов, не тронутых рубками. Обитает в высокоствольных, но не слишком густых, часто заболоченных лесах, расположенных вблизи водоемов: в долинах рек, озерных котловинах и среди болот.	Архангельская обл.
	Малый лебедь Cygnus bewickii Yarell	В период гнездования обитает в долинах тундровых рек и по берегам озер. Во время миграции останавливается в прибрежной морской зоне, морских заливах и поймах рек.	Архангельская обл.
	Вид	Местообитание	Примечание (внесены в Красные книги МСОП, РФ и Арх. обл.)
	Обыкновенный осоед Pernis apivorus	Обитатель высокоствольных лиственных и смешанных лесов, чередующихся с вырубками, полянами и лугами.	Архангельская обл.
	Чеглок Falco subbuteo	Обитатель смешанных и сосновых лесов. Предпочитает селиться вблизи опушек, полей, лугов, долин рек.	Архангельская обл.

Пискулька Anser erythropus	В период гнездования населяет участки расчлененного рельефа с чередованием пойменных лугов и кустарниковых зарослей. Гнездится на высоких берегах рек, ручьев и озер с кустарника-ми и разнотравьем.	Архангельская обл.
Большая выпь Botaurus stellaris	Обширные тростниковые крепи на болотах и по окраинам озер, либо заросли рогоза, рослых осок и других болотных растений.	Архангельская обл.
Кречет Falco rusticolus Linnaeus	Места гнездования приурочены к холмистой тундре с возвышенностями и сопками, скалистыми берегами тундровых, лесотундровых и таежных рек.	Архангельская обл.
Кобчик Falco vespertinus	Предпочитает открытые места, перемежающиеся с древесными насаждениями, речные долины.	Архангельская обл.
Мохноногий сыч Aegolius funereus	Гнездится в смешанных ельни-ках, недалеко от опушек и болот.	Архангельская обл.
Воробьиный сыч Glaucidium passerinum	Встречается преимущественно в смешанных ельниках с примесью сосны. Реже в пойменных ельниках.	Архангельская обл.
Бородатая неясыть Strix nebulosa	Тяготеет к старовозрастным хвойным древостоям с опуш-ками, вырубками, гарями и болотами.	Архангельская обл.
Серый сорокопут Lanius excubitor	Населяет разреженные леса с полянами, опушки лесных мас-сивов, густые заросли кустар-ников на открытых простран-ствах, вырубки, гари, берега рек и озер, верховые болота с редкими деревьями среди тайги, заросли кустарников на болотах.	Архангельская обл.
Длиннохвостая неясыть Strix nebuljsa	Преимущественно в смешанных ельниках, встречается на опуш-ках и зарастающих вырубках.	Архангельская обл.
Белка - летяга Pteromys volans	Населяет старовозрастные смешанные леса, в темнохвойной тайге встречается исключительно на участках с наличием старых осин, в дуплах которых устраи-вает гнезда.	Архангельская обл.

Таксационная характеристика лесных насаждений на лесном участке

Средние таксационные показатели арендуемых лесов

Преоблада- ющая порода	Покрытая лесом площадь, га	Средний возраст, лет	Средний бонитет, класс	Средняя полнота, ед.	Общий средний запас, м ³ /га	Средний запас эксплуатац. насаждени й, м ³ /га	Средний прирост на 1 га лесопокрыт ых земель, м ³ /га
Договор субаренды №1802/01 от 14.05.2018 (Договор аренды № 1802 от 31.12.2014)							
Сосна	1494,8	129	5,2	0,55	97	95	0,8
Ель	3957,2	105	5	0,74	114	100	1,5
Береза	6252,9	53	3	0,72	114	110	1,9

Осина	73,6	79	1,8	0,76	282	282	3,5
ВСЕГО:	11778,5	80	3,9	0,71	113	106	1,6

**Породный состав и возрастная структура лесов
площадь, га; запас, тыс. м³**

(договор субаренды №1802/01 от 14.05.2018 г.) договор аренды № 1802 от 31.12.2014 г.

Преобладающая порода	Молодняки		Средневозрастные		Приспевающие		Спелые и перестойн.		Всего	
	Площадь(га)	Запас (тыс.куб. м)	Площадь(га)	Запас (тыс.куб. м)	Площадь(га)	Запас (тыс.куб. м)	Площадь(га)	Запас (тыс.куб. м)	Площадь(га)	Запас (тыс.куб. м)
Сосна	78,8	2,39	211,0	16,03	113,7	19,62	1091,3	107,54	1494,8	145,58
Ель	1327,8	82,37	291,3	42,61	205,3	35,83	2132,8	288,38	3957,2	449,19
Береза	342,2	7,53	3222,2	236,91	330,9	42,8	23,60,0	426,53	6255,3	713,7
Осина	-	-	-	-	-	-	73,6	20,76	73,6	20,76
Всего	1748,8	92,29	3724,5	295,55	649,9	98,25	5657,7	843,21	11780,9	1329,3

Схема расположения лесных участков на субарендной территории ООО «Шестиозерье-Лес» в Коношском районе Архангельской области.

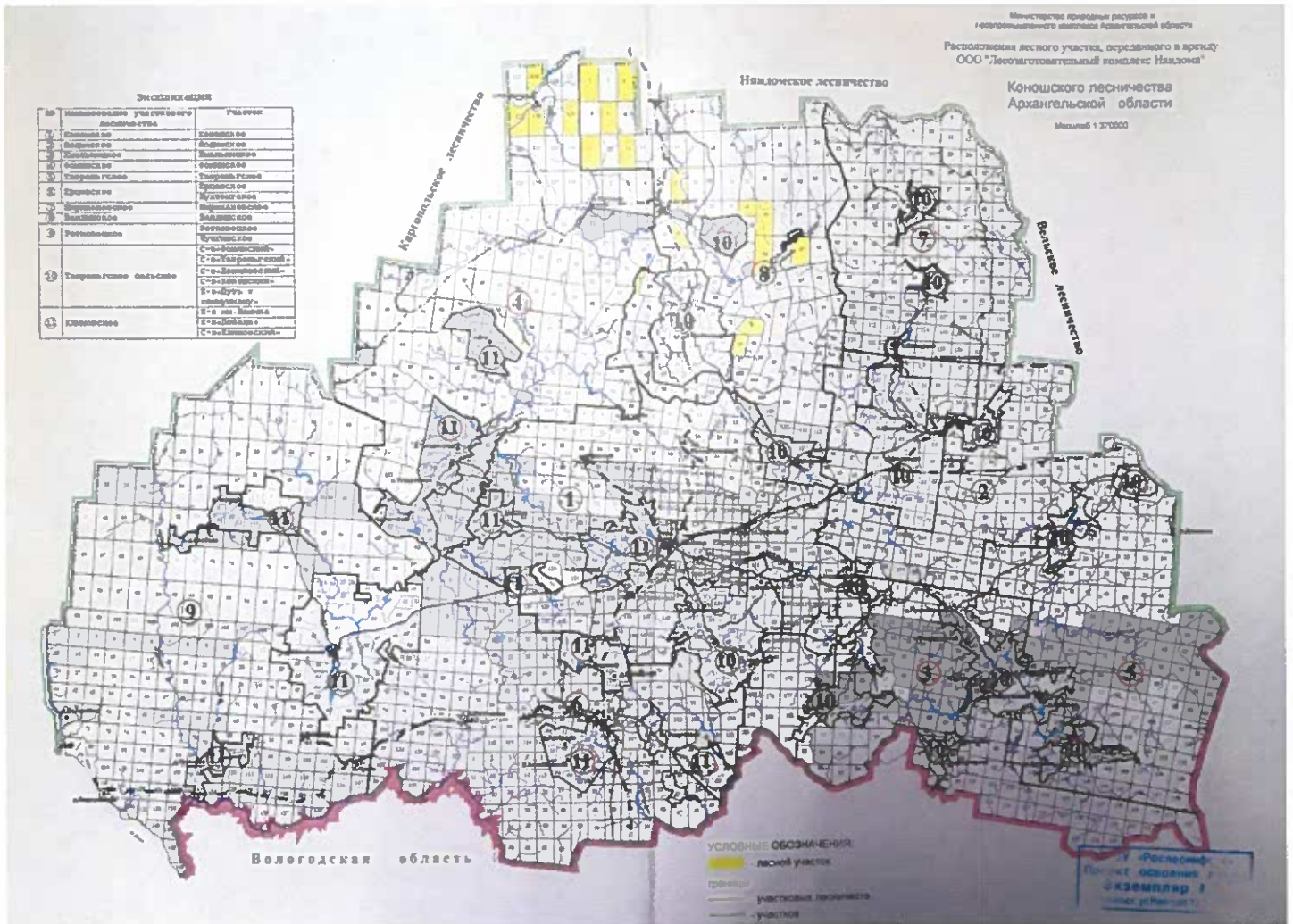


Схема расположения субаренды ООО "Шестиозерье -Лес"
(Договор субаренды №1802/01 от 14.05.2018, договор аренды № 1802 от 31.12.2014)

8

2. Приложение № 1 к договору изложить в следующей редакции:

Коношское лесничество

«Приложение №1
к договору аренды лесного участка от 31 декабря 2014 года № 1802

СХЕМА
расположения лесного участка

Архангельская область Коношское лесничество

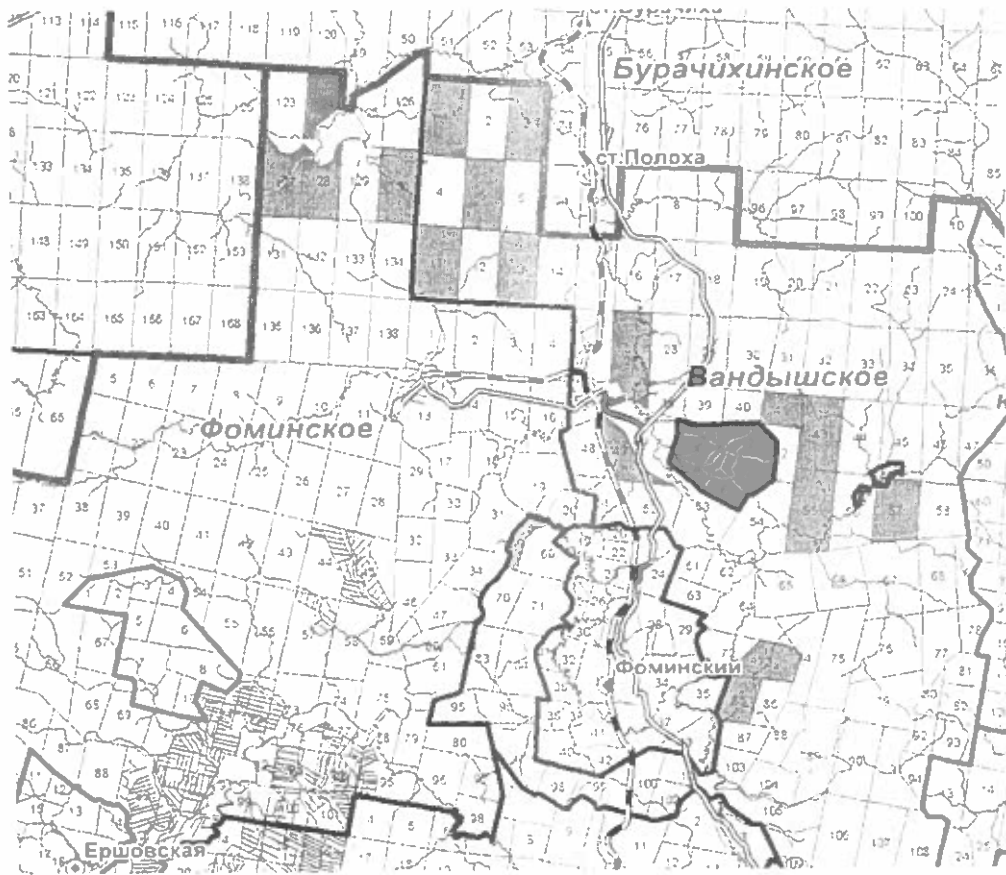
Участковые лесничества: Фоминское (участок: Фоминское), Вандышское (участок: Вандышское)

Масштаб 1:300 000

Кадастровые номера: 29:00:000000:127, 29:00:000000:130, 29:00:000000:131, 29:00:000000:134, 29:06:000000:1831

Номер учетной записи в государственном лесном реестре – 2390-2014-12.

Площадь 125 173 000 кв.м



- лесной участок

Фоминское уч. л-во (участок: Фоминское)	- кв. 124, 127, 128, 130
Вандышское уч. л-во (участок: Вандышское)	- кв. 1, 3, 5, 11, 13, 27, 41, 43, 49, 55, 57, 59, 73, 85.

Арендодатель

/Л.А. Утюгов/

М.П.

Арендатор

/А.Д. Колтынин/

М.П.

Создание лесных культур	0	0	0	0	0	0	0	0	0
Дополнение лесных культур	0	0	0	0	0	0	0	0	0
Агортехнический уход в культурах	0	0	0	0	0	0	0	0	0
Рубки ухода в молодняках (осветление и прочистка)	10,0	10,0	100	10,0	10,0	100	10,0	10,0	100
Содействие естественному возобновлению	0	0	0	0	0	0	0	0	0

**Объём противопожарных мероприятий в 2019-2021 г.г.
Коношское лесничество**

Виды мероприятий	Ед. изм.	Ежегодный объем 2019 г. план/факт	Ежегодный объем 2020 г. план/факт	Ежегодный объем 2021 г. план/факт
Установка предупредительных (противопожарных) аншлагов	шт.	2/2	2/2	2/2
Устройство мест отдыха	шт.	2/2	2/2	2/2
Устройство мин. полос	км.	2,0/2,0	2,0/2,0	2,0/2,0
Уход за мин. полосами	км.	4,0/4,0	4,0/4,0	4,0/4,0
Содержание подъездов к источникам водоснабжения	шт.	6/6	6/6	6/6
Создание пожарной дружины	шт.	1/1	1/1	1/1
Организация пункта сосредоточения противопожарного инвентаря	шт.	1/1	1/1	1/1

Объём заготовки и вывозки древесины в 2019-2021 г.г.

Год	2019	2020	2021
Объём заготовки	0	0	4,947
В том числе выборочных рубок, рубок ухода, тыс.м ³ / % от общего объема	0	0	1,110/22,4
Площадь вырубок	0	0	37,11
В том числе выборочных, рубок ухода, га / % от общей площади вырубок	0	0	15,1/40,7

Заготовка и вывозка древесины по договору субаренды 1802/01 в 2019-2020 году не производилась.

Социальные аспекты.

Арендной платы за лес выплачено 2203269,70 рублей. Проведены консультации с заинтересованными сторонами по выявлению ВПЦ на субарендованной территории.

МОНИТОРИНГ ВЛИЯНИЯ ХОЗЯЙСТВЕННОЙ ДЕЯТЕЛЬНОСТИ НА ОКРУЖАЮЩУЮ СРЕДУ

1. Оценка воздействия на атмосферный воздух Климат района расположения субарендуемых участков умеренно-континентальный. Зима продолжительная с устойчивыми отрицательными температурами, средние январские показатели составляют -13...-15 градусов. Снега выпадает до 45-50 см за весь период. Лето умеренно-теплое со средней июльской температурой +16...+17 градусов. Максимальные показания составили +34,7 градусов. Сухая и жаркая погода непродолжительна и при резкой смене температур возможно возникновение сильных гроз, которые сопровождаются значительным усилением ветра. Резкое различие в балансах лучистой энергии летом и зимой во многом складывается влиянием морей Северного ледовитого океана, особенно незамерзающим Баренцевым морем. Годовая сумма осадков в лесной зоне колеблется от 400 до 540 мм при количестве дней с осадками до 200. Осадки выпадают в виде небольших продолжительных снегопадов зимой и длительных морозящих дождей осенью. Значительная относительная влажность воздуха зимой и осенью (85-95%) обусловлена массами теплого воздуха, а летом и весной (70-90%) зависит от испарения с тающего снега, водоемов, лесов и болот в условиях продолжительной пасмурной погоды и невысоких температур. Климатические условия района аренды в целом благоприятны для произрастающих здесь древесных и кустарниковых пород.

Основными источниками загрязнения атмосферного воздуха субарендуемой территории являются промышленные предприятия, автомобильный транспорт, дым от весенних палов и лесных пожаров.

Распределение лесосек по годам и сезонам заготовки рассредоточивает нагрузку по территории и позволяет, не превышать допустимых величин загрязнения воздуха. Загрязнение атмосферного воздуха дымом от весенних палов и лесных пожаров носит временный характер и существенного негативного воздействия на окружающую среду не оказывает. **Вывод:** Количество загрязняющих веществ, выбрасываемых атмосферный воздух при хозяйственной деятельности арендатора, не превышает установленные нормативы

2. Оценка воздействия на воды Основными крупными водоемами являются реки и озера.

В процессе **лесохозяйственной деятельности** отрицательное воздействие на воды практически сведено к минимуму благодаря запрещению водным законодательством рубок главного пользования вблизи водных объектов.

С целью предотвращения загрязнения, засорения, заиления и истощения водных объектов, а также сохранения среды обитания объектов животного и растительного мира, примыкающих к этим водным объектам, установлены водоохранные зоны и их прибрежные защитные полосы.

3. Оценка воздействия на почву (земли) Рельеф арендуемой территории равнинный. По характеру рельефа все арендуемые леса территории относятся к равнинной форме рельефа.

По лесохозяйственному районированию равнинных лесов европейской части России арендуемая территория относится к Средне-таежному лесохозяйственному округу. На арендуемой территории экзогенные процессы не наблюдаются. Почвенные условия для произрастания древесной, кустарниковой и травянистой растительности неблагоприятные (дается лесоведственная оценка). Распределение площади лесного фонда по группам лесов, категориям защитности и видам пользования приведено в пояснительной записки к Плану организации рубок главного пользования и ведения лесного хозяйства. Площадь лесного фонда арендуемых участков на 92,1 % представлена лесными землями и на 7,9 % - нелесными.

4. Оценка воздействия на растительный и животный мир Основными лесобразующими породами являются: сосна, ель, береза и осина. Общее экологическое и санитарное состояние лесов удовлетворительное. Из дикорастущих ягод наиболее широко представлены: брусника, черника, клюква, рябина, багульник и др. Из грибов преобладают: белые, подосиновики, лисички, волнушка. Основными видами диких животных, обитающих в районе расположения арендуемых участков являются:

звери: медведь, лось, лисица, белка, выдра, бобр и др.

птицы: глухарь, тетерев, рябчик, белая куропатка, и др.

Многие из перечисленных зверей и птиц являются объектами охоты. В водоемах, расположенных на территории арендуемых участков, обитает большое количество различных видов рыб: плотва, лещ, окунь, язь, щука, лов на которых ограничен, а во время миграции и нереста – запрещен. Местами нереста (нагула) промысловых рыб являются озера: Большое Шожмоозеро и Большое Островичное. **Лесопользование и лесохозяйственные мероприятия** проводятся в соответствии с действующими в лесном хозяйстве нормативными документами с учетом функционального назначения и состояния лесов. Набор выделов в главную рубку по лесоводственным требованиям произведен с учетом приоритетности поступления насаждений в рубку главного пользования. В первую очередь в рубку назначены насаждения, теряющие защитные свойства. Способы рубок приняты в соответствии с действующими правилами рубок главного пользования. В принятой расчетной лесосеке по главному пользованию по способам рубок преобладают сплошные рубки 69%/ 54% Расчет ежегодного размера промежуточного пользования производился отдельно по каждому виду рубок: уходам в молодняках, прореживаниям, проходным рубкам, рубкам обновления, рубкам переформирования.

5. Оценка воздействия на ВПЦ Леса высокой природоохранной ценности - особо охраняемые природные территории (ООПТ), особо защитные участки леса (ОЗУ), малонарушенные естественные лесные сообщества (МЕЛС) и др. исключаются из производственной хозяйственной деятельности арендатора, а их пространственное расположение наносится на картографический материал.

Выделение и оценка состояния указанных природных объектов производится на основе научных полевых исследований в рамках проведения «Мониторинга ВПЦ», а степень воздействия на них – путем натурных производственных обследований. В ходе натурных производственных обследований ведется учет всех возможных вмешательств в территорию объектов и их охранных зон (любые рубки (порубки) леса, волока, трассы, дороги, тропы, зимники, разведочные шурфы, карьеры, сбор грибов, ягод, лекарственных растений, заготовка веников, метл, пастьба скота, строительство изб, шалашей, сараев, сенокосение, охота, рыбалка, разрушение гнездовых птиц, бобровых плотин, солонцов и т.д.). Особое внимание обращается на сохранность редких и исчезающих видов. Также учитывается степень удаленность мест производства основных хозяйственных работ от границ объектов и их охранных зон; уровень и продолжительность действия производственных шумов, оказывающих влияние на жизнедеятельность птиц и животных.

Вывод: Уровень соблюдения режимов лесопользования и охраны объектов высокий, что благоприятно отразилось на сохранности природных объектов.

6. Оценка воздействия на экономическую сферу По данным о хозяйственной деятельности субарендатора:

Удовлетворение потребностей местного населения в древесине и другой продукции леса улучшилось.

Протяженность лесовозных и лесных дорог, необходимых для заготовки и вывозки древесины, проведения лесохозяйственных работ, охраны лесов и т.д. увеличилась.

Лесохозяйственная деятельность потребовала привлечения в лесной комплекс дополнительной рабочей силы.

Совокупная экономическая эффективность от лесохозяйственной деятельности повысилась.

Налоговые поступления в федеральный и местный бюджеты увеличились.

Вывод: Лесохозяйственная деятельность в целом имеет положительные экономические последствия.

7. Оценка воздействия на социальную сферу. По данным о хозяйственной деятельности субарендатора:

Ведение лесохозяйственной деятельности создало возможности для занятости местного населения в лесном секторе.

Ведение лесохозяйственной деятельности создало возможности увеличения побочного пользования лесом.

Ведение лесохозяйственной деятельности создало возможности переобучения и подготовки кадров.

Ведение лесохозяйственной деятельности создало условия для улучшения экологической ситуации в районе.

Ведение лесохозяйственной деятельности создало условий для улучшения мест традиционного отдыха местного населения.

Ведение лесохозяйственной деятельности создало возможности повышения уровня самосознания и образования местного населения.

Вывод: Лесохозяйственная деятельность в целом имеет положительные социальные последствия.

Для снижения отрицательного воздействия на окружающую среду ООО "Шестиозерье-Лес" выполнило все необходимые мероприятия (ОВОС) позволяющие объективно оценить степень воздействия на окружающую среду и выявить все необходимые меры для предотвращения отрицательного воздействия. Контроль за степенью воздействия на окружающую среду возложен на ответственную по сертификации Долгодворову Юлию Алексеевну, который осуществляется постоянно. Кроме того до начала работ и в процессе работ по разработке делянок мастером леса осуществляет контроль за разработкой лесосек с момента подготовительных работ до окончания работ. В случае обнаружения нарушений, незамедлительно принимаются все меры для предотвращения нанесения вреда окружающей среде.